



阜新高等专科学校
FUXIN HIGHER VOCATIONAL COLLEGE

高等职业教育质量年度报告 (2025)



前 言

阜新高等专科学校始建于1958年，是教育部备案的全日制公办高职院校。自1999年至2023年，阜新师范学校、阜新职工大学、阜新市财贸学校、辽宁广播电视大学阜新分校、阜新公路学校、阜新市卫生学校相继并入本校，形成了以高等职业教育为主体，以中等职业教育和继续教育为两翼的多元化办学体系。

学校坚持以习近平新时代中国特色社会主义思想为指导，深入贯彻党的二十大和二十届历次全会精神，全面贯彻党的教育方针，落实立德树人根本任务，聚焦阜新全面振兴新突破三年行动重点任务，推进阜新地区现代职业教育体系建设，开展省级行业产教融合共同体和省级市域产教联合体建设，打造高质量、有特色的职业教育品牌，为阜新地区产业发展输送高素质技能人才。

（一）高等职业教育质量年度报告编制的目的

高等职业教育质量年度报告（以下简称“质量年报”）是国家推进高等职业院校责任担当、向社会展示办学成果、加强学校自我监督与管理、满足政府监管与政策制定需求的重要载体，是学校把握职业教育发展形势、研究职业教育发展规律、制定学校专业建设发展策略的重要依据。阜新高等专科学校一直高度重视质量年报的编制工作，精准定位、查找短板、凝练特色，并将其作为推进学校质量评价改革的重要手段，不断推动学校的高质量发展。

（二）编制过程

学校将质量年报编制作为学校各项工作的关键任务，要求全员参与。为确保顺利完成，学校成立年报工作领导小组，涉及全校 26 个行政部门及所有教学系。工作共分四个阶段：

1. 确定编制框架与指标体系。依据教育部等上级部门下达的编制要求，明确固定板块结合学校自身特色与年度工作重点，细化校内二级指标。

2. 数据收集与整理。各部门按指标体系分工，通过学校教务管理系统、学工系统、财务系统等多渠道收集校内校外原始数据。

3. 撰写初稿。在学习国家现代职业教育体系等文件基础上，确立编写重点，展示贯彻落实新《中华人民共和国职业教育法》的关键举措，由学校的专家团队进行整体文案撰写。

4. 校内审核与修订。初稿完成后，组织校内多轮审核。首先由各部门负责人交叉审核对应板块，检查数据真实性、案例代表性；再由校内专家团队从专业视角、教育质量评价多维度审视年报整体质量，提出修改意见，由编写团队逐一修订完善，重点优化薄弱环节，确保年报高质量反映学校年度办学成效。

5. 审定发布。经校内最终审定，学校通过官网、公众号等官方平台向社会公开发布质量年报，扩大影响力，接受社会各界监督。同时向教育主管部门报送，为上级政策制定、资源分配提供参考依据。

（三）亮点特色

学校秉承“修德砺能”校训精神，落实立德树人根本任务，提升专业与区域产业的适配性，以区域产业需求为导向，通过动态调整专业布局，深化产教融合，积极打造国家、省级行业产教融合共同体和省级市域产教联合体；强化专业群建设，组建“现代装备制造、现代农牧产业、交通土建、基础教育、现代服务、医学护理”六大专业群。其中“现代农牧产业”“基础教育”和“交通与土建”三个专业群入选首批辽宁省兴辽卓越专业群；动物医学专业和汽车制造与试验技术专业为辽宁省现代学徒制示范专业，并不断完善协同机制等路径，实现专业设置与区域产业发展的同频共振。

2026 年 1 月 1 日

目 录

1. 基本情况	1
1.1 学校概况	1
1.2 专业设置	2
1.3 学生结构	4
1.4 师资队伍	6
1.5 基本办学条件	6
1.6 学校亮点特色	24
2. 产教融合	25
2.1 产教机制共筑	25
2.2 产教协同育人	27
2.3 产教共建教学要素	30
2.4 市域产教联合体	33
2.5 行业产教融合共同体	35
3. 服务贡献	37
3.1 服务东北振兴	37
3.2 服务产业	39
3.3 服务就业	44
3.4 学校特色服务贡献	47
4. 人才培养	56
4.1 立德树人	56
4.2 在校体验	62
4.3 多样成长	74
4.4 技能成才	80
4.5 职业发展	85
5. 文化传承	87
5.1 传承工匠精神	87
5.2 传承红色基因	89
5.3 传承中华优秀传统文化	93
5.4 传承具有地方特色文化	97
5.5 传承行业企业文化	102
6. 发展保障	103
6.1 党建引领	103

6.2 条件保障·····	107
6.3 经费保障·····	109
6.4 学校治理·····	111
7. 面临挑战与对策·····	113
7.1 办学条件与能力需持续对标提质·····	114
7.2 服务区域经济与产教融合深度有待加强·····	115
7.3 青年教师教育教学能力亟待系统提升·····	116
特色案例：AI 赋能双向驱动，构建校地协同发展新生态·····	119

图 目 录

图 1-1	各院系在校生人数情况分布 (2025)	2
图 1-2	首届 AI 赋能教育教学能力大赛	4
图 1-3	首届 AI 赋能教育教学能力大赛	4
图 1-4	首届 AI 赋能教育教学能力大赛决赛作品	4
图 1-5	2024-2025 学年度招录模式分布分析图	5
图 1-6	兴辽卓越专业群 (现代农牧产业专业群) 新投入使用的实训中心	14
图 1-7	兴辽卓越专业群 (交通土建专业群) 新投入使用的实训中心	14
图 1-8	兴辽卓越专业群 (基础教育专业群) 新投入使用的实训中心	14
图 1-9	医学护理专业群新投入使用的实训中心	14
图 1-10	装备制造专业群新投入使用的实训中心	14
图 1-11	现代服务产业专业群新投入使用的实训中心	14
图 1-12	动物医学类专业生产性实践教学基地——牧丰动物医院	15
图 1-13	动物医学类专业生产性实践教学基地——牧丰动物医院内部图景	15
图 1-14	汽车类专业生产性实践教学基地——砺弛汽车修理厂	15
图 1-15	汽车类专业生产性实践教学基地——砺弛汽车修理厂内部图景	15
图 1-16	装备制造类专业生产性实践教学基地——机械加工中心	15
图 1-17	装备制造类专业生产性实践教学基地——机械加工中心内部图景	15
图 1-18	阜新高等专科学校师生赴阜新万人坑死难矿工纪念馆, 开展“铭记历史 砥砺前行”主题活动	16
图 1-19	阜新高等专科学校中层干部赴阜新市纪委反腐倡廉教育基地等教育基地现场学习	16
图 1-20	阜新高等专科学校 AI 应用实战讲座	17
图 1-21	阜新高等专科学校教师 AI 应用培训	17
图 1-22	阜新高等专科学校专业课教师和辅导员赴天津参加师资培训	17
图 1-23	阜新高等专科学校专业课教师和辅导员赴天津参加师资培训	17
图 1-24	阜新高等专科学校优秀教师赴疆开展教学帮扶	17
图 1-25	阜新高等专科学校优秀教师赴疆开展赋能教学培训	17
图 1-26	“一带一路”暨金·砖国家技能发展与技术创新大赛	20
图 1-27	2025 年辽宁省新能源汽车职工职业技能大赛	20
图 2-1	乡村振兴学院学生上课实况	27
图 2-2	“万康杯”畜禽生产技术专业学生技能竞赛	27
图 2-3	校企双方就课程建设及人才培养岗位标准建设进行研讨并建立合作基地	29
图 2-4	学生参加企业实践活动现场	29
图 2-5	学生参加企业实践活动现场	29
图 2-6	大学生实践教学基地牌匾	29
图 2-7	教师企业实践流动站牌匾	29
图 2-8	学生参加企业实践活动现场	30
图 2-9	学生参加企业实践活动现场	30
图 2-10	公建系王浩主任深入企业实践	30
图 2-11	公建系李苗苗副主任深入企业实践	30
图 2-12	课程封皮	32
图 2-13	课程运行情况	32

图 2-14	校企合作教材·····	33
图 2-15	教师幼儿园企业实践·····	33
图 2-16	学生参加企业实践活动现场·····	36
图 2-17	学生参加企业实践活动现场·····	36
图 3-1	阜新高等专科学校 AI 讲师团面向全校教职工开展 AI 赋能教育教学专题培训·····	38
图 3-2	阜新高等专科学校 AI 赋能教育教学能力 大赛决赛现场·····	38
图 3-3	阜新市时任分管教育副市长杨枫（左）亲临现场，全程参加培训指导工作·····	38
图 3-4	阜新高等专科学校校长李妮为辽宁省应急管理厅开展人工智能应用专题培训·····	38
图 3-5	阜新高等专科学校 AI 讲师团队赴新疆石河子职业技术学院开展专题培训·····	38
图 3-6	学生参加直播实践活动现场·····	41
图 3-7	学生参加直播实践活动现场·····	41
图 3-8	学生参加直播实践活动现场·····	41
图 3-9	学生参加直播实践活动现场·····	41
图 3-10	全国“助农先行官”鞠大伟作为学校企业导师进行直播技巧讲解·····	42
图 3-11	企业导师进行直播技巧讲解·····	42
图 3-12	企业导师指导学生直播实践·····	42
图 3-13	企业导师指导学生直播实践·····	42
图 3-14	学生参加直播活动现场·····	42
图 3-15	学生参加直播活动现场·····	42
图 3-16	学生参加直播活动现场·····	42
图 3-17	及时雨兽医院·····	44
图 3-18	务欢池养牛场·····	44
图 3-19	阜新高等专科学校 2025 年春季校园双选会现场·····	45
图 3-20	“舒心就业”就业创业指导服务站·····	46
图 3-21	阜新高等专科学校参加第二批次援疆专家专题研讨会·····	48
图 3-22	阜新高等专科学校教师与新疆石河子职业技术学院教师进行教学交流·····	48
图 3-23	阜新高等专科学校副校长李春雨赴那曲参加辽宁省畜牧产业专家组调研·····	49
图 3-24	阜新高等专科学校副校长李春雨赴那曲参加调研·····	49
图 3-25	李妮校长在阜新市政协第十三届第十四次常委会上提出加强养老服务人才队伍建设的建议·····	50
图 3-26	李宁为阜新市高铁站员工进行礼仪培训·····	50
图 3-27	李妮、邓堃等同志为各级政府各部门进行人工智能培训·····	51
图 3-28	财经商贸系教师开展社会培训·····	53
图 3-29	阜新市第二届农民工技术员工培训班·····	53
图 3-30	阜新高专面向全市开展校园开放体验活动·····	54
图 3-31	阜新高专面向全市开展校园开放体验活动·····	54
图 3-32	阜新高等专科学校亮相辽宁省职业教育活动周教育部职业教育发展中心李静波副主任驻足学校展位·····	55
图 4-1-2	思政课教师参加培训·····	57
图 4-3	学校马克思主义学院面向学生开展雷锋精神主题宣讲·····	57
图 4-4	OH 卡团体辅导·····	60
图 4-5	辅导员专业技能提升团体辅导·····	60
图 4-6	百人素质拓展训练 1 ·····	60
图 4-7	百人素质拓展训练 2 ·····	60

图 4-8-9 学生心理健康素质拓展活动·····	61
图 4-10-11 “安全法制进校园”主题讲座·····	62
图 4-12-13 学生消防演习·····	62
图 4-14-15 学风建设专题会议·····	64
图 4-16-17 歌德机的投入使用·····	69
图 4-18-19 自助签到、借阅系统·····	69
图 4-20-21 “AI 馆员”正式上线运行·····	70
图 4-22-23 2024 级新生检索课·····	70
图 4-24-25 集章打卡活动·····	71
图 4-26-27 农牧系第二课堂兽医资格考试培训·····	72
图 4-28 开展实习生岗前培训·····	73
图 4-29 举办实习分享会·····	73
图 4-30-31 集中观看开学第一课暨全省教育系统学雷锋活动启动仪式·····	75
图 4-32 卫生健康学院在三一八公园开展志愿活动·····	75
图 4-33 卫生健康学院走进博淇养老院志愿活动·····	75
图 4-34-37 丰富多彩的学雷锋志愿服务活动·····	76
图 4-38-39 “汇聚青春正能量、无偿献血传爱心”无偿献血活动·····	77
图 4-40 2024 年辽宁大学生乒乓球锦标赛·····	78
图 4-41 2024 年辽宁省大学生武术锦标赛·····	78
图 4-42 2025 年辽宁省学生田径锦标赛·····	78
图 4-43-44 2024 年纪念“一二·九”长跑接力赛·····	79
图 4-45 舞蹈大赛颁奖现场·····	79
图 4-46 校园纸飞机大赛现场·····	79
图 4-47 阜新高等专科学校“人生旷野”草坪音乐节·····	80
图 4-48 青年文创设计大赛优秀作品·····	80
图 4-49-50 代表辽宁省参加第三届全国职业技能大赛餐厅服务（世赛选拔）赛项·····	81
图 4-51-52 高职组护理代表队参加省职业技能大赛·····	81
图 4-53-54 智能制造系学生参加辽宁省 2025 年世界职业院校技能大赛·····	81
图 4-55 知识竞赛比赛现场·····	84
图 4-56-59 企业宣讲会、企业进课堂·····	87
图 5-1 全省“劳模工匠进校园”宣讲活动·····	88
图 5-2 全省“劳模工匠进校园”宣讲活动·····	88
图 5-3 全省“劳模工匠进校园”宣讲活动·····	89
图 5-4 全省“劳模工匠进校园”宣讲活动·····	89
图 5-5 “牢记殷殷嘱托，强国复兴有我”校长第一课全校直播·····	90
图 5-6 第二课堂活动传承红色基因·····	92
图 5-7 “礼敬中华优秀传统文化”文化墙设计·····	95
图 5-8 戏剧社活动·····	96
图 5-9 舞蹈社团排练·····	96
图 5-10-11 萌宠悦读读书会“校园行”讲座现场·····	97
图 5-12 定制订单培养·····	99
图 5-13 订单班学生环创活动·····	99
图 5-14-17 “讲好查海故事，文化自信自强”主题的专业教学实践活动·····	100
图 5-18-19 企业到校讲解企业文化·····	103

图 6-1-2 各支部学习活动情况·····	107
图 6-3 学校经费收入情况·····	109
图 6-4 学校经费支出情况·····	110

表 目 录

表 1-1	2025 年学校基本办学条件·····	6
表 1-2	实训室统计情况·····	8
表 1-3	教师参与培训情况·····	18
表 1-4	教师获奖表·····	20
表 1-5	阜新高等专科学校专业群设置情况表（2025）·····	25
表 4-1	学生接受心理健康教育与咨询情况统计表·····	59
表 4-2	学生参加保险情况表·····	65
表 4-3	24-25 年度学校评定国家奖助学金情况一览表·····	66
表 4-4	学生获奖情况·····	82
表 5-1	“厚道阜新，醉美三沟”三沟多粮香小瓶酒文创设计大赛获奖情况·····	101
表 6-1	办学经费收入其他分项情况·····	110

案例目录

案例 2-1	阜新蒙古族自治县乡村振兴学院：聚焦畜牧产业，培育本土人才·····	26
案例 2-2	以双向赋能实现人才培养与产业发展的深度融合·····	28
案例 2-3	校企协同共建课程 精准赋能人才培养·····	31
案例 2-4	以课程教材为抓手，推进学前教育专业人才培养与行业需求精准对接·····	32
案例 2-5	辽宁阜新牧原行业产教融合共同体扎实落地，切实助推产教协同发展·····	35
案例 3-1	AI 赋能职业教育革新，校地协同助力东北振兴·····	37
案例 3-2	校企三阶递进共育工匠，定向扎根赋能东北振兴——装备制造系以产教融合提升服务区域发展贡献度·····	39
案例 3-3	依托市场营销特色，服务地方特色产业与区域品牌建设·····	40
案例 3-4	职教活动周里送技术，田间地头边解难题·····	43
案例 3-5	健全质量反馈闭环，推动人才培养优化升级·····	46
案例 3-6	精准援疆促职教提质，双向赋能谱协作新篇——阜新高等专科学校以“体系化共建+数字化赋能”深化东西部职教协作·····	47
案例 3-7	跨域协同精准调研献策，职教赋能牧业提质增效——阜新高等专科学校发挥专业优势深度参与援藏产业规划·····	48
案例 3-8	一体化培养职业教育精神 阜新高专举办社会开放日·····	53
案例 3-9	职业教育活动周启动仪式举办 阜新高高等专科学校协同技术项目精彩亮相·····	54
案例 4-1	浸润中原文脉 汲取奋进力量——马克思主义学院教师河南实践研修行·····	56
案例 4-2	践行雷锋精神 勇担时代使命——马克思主义学院 24 级主题宣讲走深走实·····	57
案例 4-3	情绪疏导与自我探索，“画话化”OH 卡团体辅导的实践应用探索·····	59
案例 4-4	以“大学生心理健康活动月”主题活动为载体 深化心理健康教育实践·····	60
案例 4-5	多维推进学风建设 营造勤学笃行育人氛围·····	63
案例 4-6	图书馆服务提质升级·····	67
案例 4-7	农牧系“我要过执兽”第二课堂赋能人才培养·····	71
案例 4-8	学雷锋活动月——以青春之力践奋斗之行·····	74
案例 4-9	志愿服务 赋能学生担当·····	76
案例 4-10	纪念一二·九 长跑强体魄 砺志勇担当·····	78
案例 4-11	以赛促学强技能 夯执业兽医基本功·····	84
案例 4-12	构建“专业+指导+实践”三维就业育人体系，实现留辽率大幅提升与高质量就业——文旅系以精准化服务助推区域人才留存·····	86
案例 5-1	全省“劳模工匠进校园”宣讲活动走进阜新高专·····	88
案例 5-2	聚焦使命担当，“开学第一课”引领青年逐梦复兴征程·····	89
案例 5-3	小学教育系宣讲团以行动筑牢信仰之基，让红色基因代代相传·····	90
案例 5-4	红色“第二课堂”赋能文旅人才培养；沉浸学习+志愿服务筑牢思想根基·····	91
案例 5-5	深挖地域文化，融入教学实践；专业服务地方发展，文化赋能人才培养·····	92
案例 5-6	以文化人 实践赋能：文化旅游系传承育人双路径·····	95
案例 5-7	萌宠悦读读书会“校园行”首站走进阜新高高等专科学校·····	96
案例 5-8	深耕本土文化 赋能幼儿教育人·····	98
案例 5-9	融查海文化底蕴 育营销专业人才·····	99
案例 5-10	以文创设计为桥 传承三沟文化·····	101
案例 5-11	引企入校宣讲，搭建文化交融桥梁；融企业文化于育人过程，筑牢学生职业素养根基	

.....	102
案例 6-11 深学英模砺初心 严守八规铸党魂 推动作风建设走深走实.....	106

1. 基本情况

1.1 学校概况

阜新高等专科学校是教育部备案的全日制公办高等职业院校。学校始建于1958年，原名为阜新市师范专科学校；1984年经辽宁省人民政府批准，成立阜新师范专科学校；1993年经国家教委批准，更名为阜新高等专科学校。自1999年至2023年期间，先后有阜新师范学校、阜新职工大学、阜新市财贸学校、辽宁广播电视大学阜新分校、阜新公路学校、阜新市卫生学校先后并入本校。通过将阜新地区历史上重要的师范、财贸、职工教育、广播电视教育、道路交通、卫生健康教育等多所学校的教育资源逐步融合，发展成为一所服务于地方经济社会发展的综合性高等职业院校。目前形成在校生9700余人，继续教育在校生2000余人，教职员工587人的地方高职院校。

学校位于辽宁省阜新市海州区，学校现有占地面积250亩，建筑面积14万平方米，设有南校区、北校区和卫校校区；固定资产总值2.7亿元，教学仪器设备总值8700余万元；图书馆藏图书45.8万册，中外期刊100余种。学校先后获得辽宁省就业工作先进集体、辽宁省思想政治工作研究先进集体、辽宁省绿色校园、辽宁省大学生志愿服务先进集体、辽宁省普通高等学校征集大学生入伍工作先进集体、辽宁省安全保卫先进单位、辽宁省三八红旗单位、辽宁省五四红旗团委、辽宁省共青团员先锋岗、辽宁省青年文明号等荣誉称号。

学校秉承“修德砺能”校训精神，严格落实立德树人根本任

务，主动适应地方经济发展和产业结构调整，不断加大专业结构优化和调整力度，着力提升实用型专业人才培养质量，积极打造区域一流高职院校。

1.2 专业设置

学校共开设 36 个高职专业，全日制在校生 8864 人，继续教育学生 1257 人。

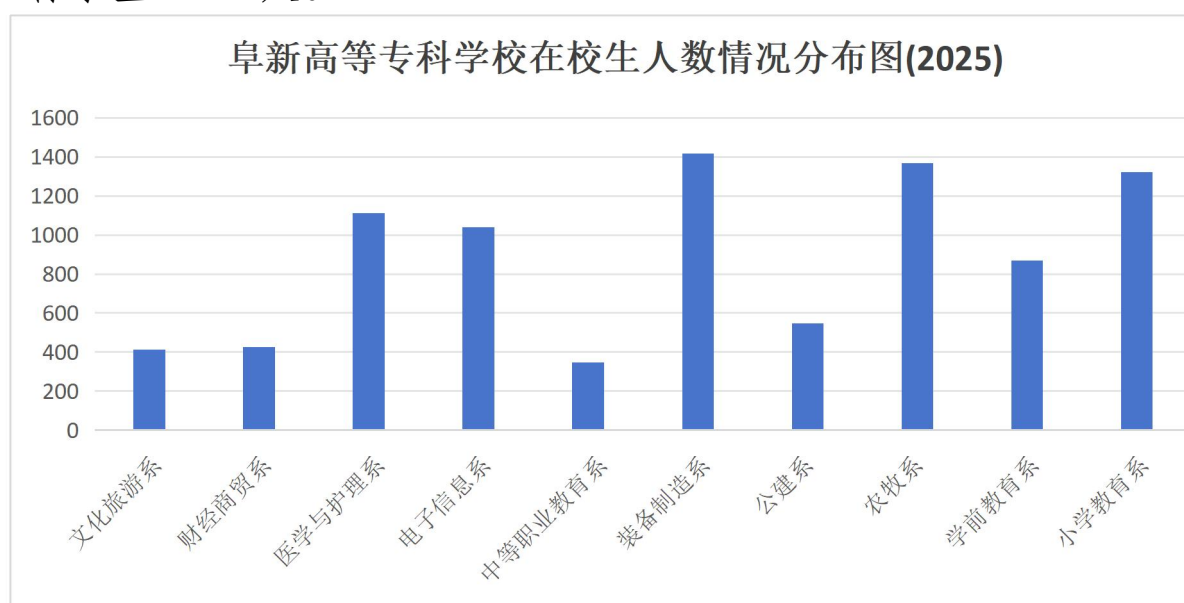


图 1-1：各院系在校生人数情况分布（2025）

1.2.1 卓越专业群建设成效显著

学校圆满完成现代农牧产业、基础教育和交通与土建三个首批省级“兴辽卓越”专业群建设验收工作，通过重构课程体系、开发教学资源、强化师资建设等举措，专业群建设成果突出。获评国家“十四五”规划教材 1 部，辽宁省“十四五”规划教材 2 部，对标“兴辽卓越”标准，细化年度建设任务，按照“省双高

计划”申报工作要求，加强专业群建设。

1.2.2 专业结构优化与产业精准对接

依据《阜新高等专科学校专业建设规划及与阜新产业对接分析报告》，围绕本地精细化工、医药产业等重点领域需求，完成2个专业增设论证，调整3个专业培养方向，提升专业与区域产业契合度。其中，动物医学、汽车制造与试验技术作为省级现代学徒制专业，优化人才培养模式，新增校企合作课程12门，培养质量获行业认可。积极推进乡村振兴学院建设工作，聚焦地方产业发展需求，拓展服务乡村振兴的专业布局与人才培养路径，由阜新高等专科学校农牧系牵头和阜新蒙古族自治县职专联合建立的乡村振兴学院，在省级乡村振兴学院15家单位考核中被评为“优”，现已被省教育厅推荐参评教育部乡村振兴学院项目。

1.2.3 课程建设与教学研究深化

开展校级精品在线开放课程和课程思政示范课程建设，推动课程思政与专业教学深度融合。组织校级教学研究项目立项34项，涵盖课程改革、教学方法创新等多个领域，推荐优秀成果获辽宁省教学成果三等奖2项、辽宁省优秀教案三等奖2项、阜新市职业教育与继续教育学院教学成果奖21项。成功举办教师AI赋能教育教学能力大赛，大赛的成功举办不仅提升了教师的数智素养，而且实现了学校从“人机协同”向“智慧育人”的跨越。



图 1-2：首届 AI 赋能教育教学能力大赛 图 1-3：首届 AI 赋能教育教学能力大赛

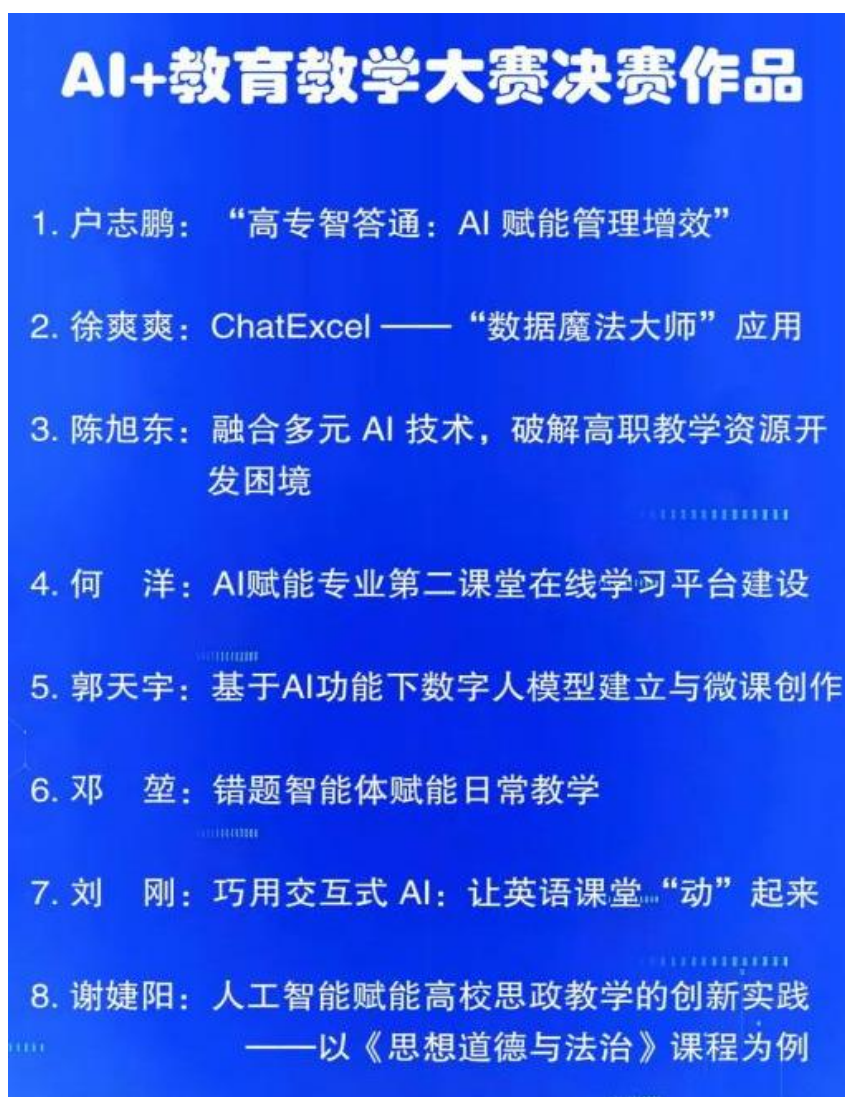


图 1-4：首届 AI 赋能教育教学能力大赛决赛作品

1.3 学生结构

2025 年学校积极响应国家职业教育政策，围绕优化学生结构，提升教育质量、适应社会需求的核心目标，系统构建并实施了以普通高考招生为基础、单独招生为特色、“3+2”合作办学为衔接、初中起点五年制为补充的多元化招生录取体系，有效拓宽了人才选拔渠道，满足了不同类型生源的入学需求。

学校招生规模保持稳健增长态势。2025 年共录取各类新生 3450 人，其中高职录取 3416 人，初中起点五年制录取 34 人，连续四年实现年度招生总规模突破 3000 人。高职生源结构持续优化：普通高考录取 1971 人（其中辽宁省录取 1358 人，外省录取 613 人），单独招生录取 1012 人，“3+2”转段录取 433 人。招录模式分布分析图如图 1 所示。

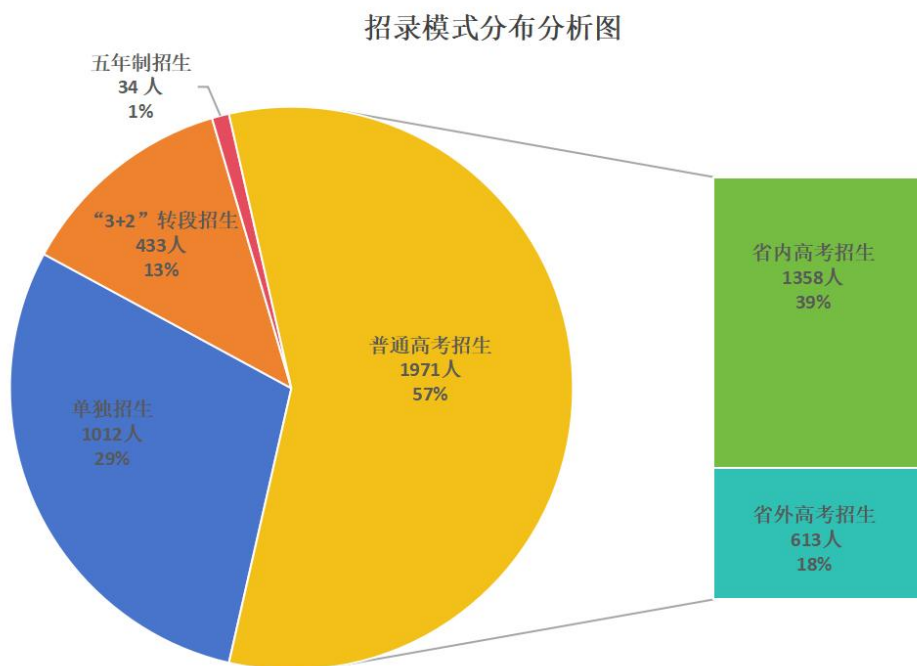


图 1-5:2024-2025 学年度招录模式分布分析图

*数据来源于学校招生办

1.4 师资队伍

师资队伍情况，学校现有教职工 588 人，其中专任教师 451 人，正高级职称 62 人，副高级职称 191 人；“双师型”教师占比 55.6%。

学校现有辽宁省“兴辽英才计划”教学名师 1 人，辽宁省职业教育教学名师 1 人，辽宁省优秀教师 4 人，辽宁省职业教育专业带头人 4 人，辽宁省高职专业骨干教师 4 人，阜新市英才计划教学名师 1 人，阜新市青年拔尖人才 3 人，阜新市劳动模范、技术能手及“五一劳动奖章”获得者 3 人。

1.5 基本办学条件

1.5.1 基本办学条件

表 1-1:2025 年学校基本办学条件

一级指标	二级指标	单位	2024 年	2025 年
办学规模	专业数	个	47	47
	高职专业	个	36	36
	中职专业	个	11	11
	全日制在校生总数	人	8073	8864
	全日制专科生数	人	7058	8084
	全日制中职在校生	人	1015	780
	高职应届毕业生总人数	人	2056	2499
	高职应届毕业生去向落实率	%	83.00	83.75

设施条件	总占地面积	m ²	207784.8	207784.8
	生均占地面积	m ²	25.74	23.44
	总建筑面积	m ²	186011	186011
	生均教学行政用房	m ²	23.04	20.98
设备条件	教学仪器设备总值	万元	8540	8782.14
	生均仪器设备值	万元	10577.89	9908
	校内实践教学场所	个	138	161
	纸质图书	万册	45.84	45.84
师资条件	专任教师数	人	362	446
	专任教师“双师”比例	%	68.40	55.60
	生师比	—— ——	20.00	18.00
信息化条件	接入互联网出口带宽	Mbps	5500	5500
	校园网主干最大带宽	Mbps	20000	20000
	无线覆盖情况	—— ——	部分	全覆盖
	网络信息点数	个	849	861
	管理信息系统数据总量	GB	350	350

*数据来源于全国高等职业学校人才培养工作状态数据采集与管理平台

1.5.2 教学保障

学校建有各类专业实验室及实训中心 161 个，并强化专业实验室及实训中心管理，设备完好率保持 100%，为实践教学提供坚实支撑。

表 1-2：实训室统计情况

序号	实训室名称	实训室面积(平方米)	工位数(个)	仪器设备值(万)
1	3D 打印实训室	54	10	81.81
2	大冷实训室	143	20	28.61
3	电子信息系工作室	100	18	24.51
4	阜新牧丰动物医院	120	20	55
5	汇工楼-护理实训室 1	139	60	10
6	汇工楼-护理实训室 2	94	60	5
7	汇工楼-护理实训室 3	139	60	10
8	汇工楼-护理实训室 4	94	60	5
9	汇工楼-现代通信网络实训中心	90	35	198
10	汇工楼-液压实训室	60	8	44
11	汇工楼-自动化生产线实训室	30	20	35.33
12	机械加工中心-机加车间实训室	2000	30	761.8
13	机械加工中心-虚拟仿真实训室	90	41	20
14	教学楼-601 机房	92	60	24.27
15	教学楼-603 机房	92	60	28.47
16	教学楼-605 机房 1	77	50	25.4
17	教学楼-605 机房 2	77	50	25.4
18	金工实训室	270	49	4.5
19	乐群楼-4101 (蒙台梭利实训室)	78.97	50	4.22
20	乐群楼-4102 (幼儿园科学活动实训室)	84.6	50	4.98
21	乐群楼-4105 (感觉综合实训室)	109.5	50	5.22

22	乐群楼-4106 (幼儿照护实训室)	84.96	50	3.02
23	乐群楼-4107 (箱庭实训室)	39.24	20	5.45
24	乐群楼-4108 (幼儿园情景模拟实训室)	76.32	50	4.32
25	乐群楼-4202 (舞蹈实训室 (一))	177.6	50	1.1
26	乐群楼-4203 (钢琴声乐实训室 (一))	78	50	1.4
27	乐群楼-4204 (钢琴声乐实训室 (二))	78	50	1.4
28	乐群楼-4205 (器乐实训室)	41.5	15	7.71
29	乐群楼-4206 (钢琴声乐实训室 (三))	78	50	1.4
30	乐群楼-4302 舞蹈实训室(二)	175.9	50	1.1
31	乐群楼-4303 (钢琴声乐实训室 (四))	78	50	1.4
32	乐群楼-4304 (钢琴声乐实训室 (五))	78	50	1.4
33	乐群楼-4305 (钢琴声乐实训室 (六))	78	50	1.4
34	乐群楼-4402 (舞蹈实训室(三))	175.9	50	1.1
35	乐群楼-4403 (钢琴声乐实训室 (七))	78	50	1.4
36	乐群楼-4404 (钢琴声乐实训室 (八))	78	50	1.4
37	乐群楼-4406 (钢琴声乐实训室 (九))	78	50	1.4
38	乐群楼-4502 (奥尔夫音乐实训室)	173.31	60	8.14
39	乐群楼-4503 (音乐综合实训室 (一))	91	60	8.23
40	乐群楼-4504 (音乐综合实训室 (二))	81	50	8.23
41	乐群楼-4505 (数码钢琴实训室 (一))	103.7	41	17.83
42	乐群楼-4506 (数码钢琴实训室 (二))	103.7	45	23.75
43	乐群楼-4508 (音乐综合实训室 (三))	90	60	8.23
44	沥青试验实训室	600	8	13.74
45	砺能楼-3101 (力学试验实训室)	100	8	19.67
46	砺能楼-3103 (土工试验实训室)	81	8	24.84
47	砺能楼-3104 (水泥试验实训室)	115	16	34.25
48	砺能楼-3105 (集料试验实训室)	105	8	10.74
49	砺能楼-3203 (小教书写技能实训室)	90	20	2.1

50	砺能楼-3212 (钢筋绑扎实训室)	100	40	39
51	砺能楼-3213 (现代教育技术实训室)	94	40	38.64
52	砺能楼-3404 (专业软件计算机实训室)	100	48	40
53	砺能楼-3502 (电信系六机房)	76	50	16.3
54	砺能楼-3503 (电信系计算机广场 121-160)	70	40	18.34
55	砺能楼-3503 (电信系计算机广场 1-40)	70	40	18.35
56	砺能楼-3503 (电信系计算机广场 41-80)	70	40	18.35
57	砺能楼-3503 (电信系计算机广场 81-120)	70	40	18.35
58	美术实训楼-101 (书写技能实训室 (一))	92	60	2.7
59	美术实训楼-102 (书写技能实训室 (二))	92	60	0.5
60	美术实训楼-201 (书写技能实训室 (三))	91	60	3.2
61	美术实训楼-202 (书写技能实训室 (四))	94	60	1.5
62	美术实训楼-301 (美术基础实训室 (一))	91	60	1
63	牧丰宠物美容与养护中心	25	10	3
64	启航楼-102 机房 1	40	22	8.5
65	启航楼-516 机房 2	40	22	8.5
66	启航楼-517 机房 3	40	22	8.5
67	汽车底盘实训室	113	20	44.04
68	汽车发动机实训室	88	20	35.05
69	汽车实训中心-汽车电控实训室	70	6	72
70	汽车实训中心-汽车电器实训室	40	6	60
71	汽车综合实训中心	758.3	50	295.9
72	勤耕楼-4101 (动物医学外科实训室)	62	20	5
73	勤耕楼-4104 (畜牧兽医基础实训室)	62	30	3.8
74	勤耕楼-4105 (动物医学诊疗实训室)	80	30	3
75	勤耕楼-4107 (动物医学宠物中央处置室)	61	25	20
76	勤耕楼-4109 (互动显微镜实训中心)	68	40	35
77	勤耕楼-4202 (植物生理周期实训室)	62	25	4.68

78	勤耕楼-4203 (基础化学与饲料检测实训室)	62	32	21.69
79	勤耕楼-4205 (畜牧兽医综合实训室)	80	30	12.77
80	勤耕楼-4207 (动物标本室)	61	25	3
81	勤耕楼-4209 (植物组织培养实训室)	99	25	7.71
82	勤耕楼-4302 (通信综合实训室)	61	40	11.6
83	勤耕楼-4305 (电信系七机房)	60	32	14.8
84	勤耕楼-4307 (高频电子实训室)	50	12	11
85	勤耕楼-4309 (电子技术综合实训室)	61	40	12.1
86	勤耕楼-4402 (电子产品装配实训室)	50	30	3.25
87	勤耕楼-4403 (电路基础实训室)	50	10	13.54
88	勤耕楼-4405 (电子产品测试与维修实训室)	50	30	5.52
89	勤耕楼-4407 (PLC 实训室)	68	30	28.9
90	勤耕楼-4409 (电气控制实训室)	77	30	108.81
91	勤耕楼-植物无土栽培实训室 (花房)	45	25	0.73
92	尚学楼-1101 (121-160)	86	40	17.2
93	尚学楼-1101 (1-40)	86	40	17.2
94	尚学楼-1101 (161-200)	86	40	17.2
95	尚学楼-1101 (201-250)	86	50	17.2
96	尚学楼-1101 (251-300)	86	50	17.2
97	尚学楼-1101 (41-80)	86	40	17.2
98	尚学楼-1101 (81-120)	86	40	17.2
99	尚学楼-1102 (电信系九机房)	61	40	26.9
100	尚学楼-1106 (摄影艺术工作室)	47	30	11
101	尚学楼-1107 (电信系三机房)	55	35	16.8
102	尚学楼-1108 (电信系二机房)	60	38	71.77
103	尚学楼-1109 (电信系一机房)	74	45	72.41
104	尚学楼-1110 (微机室二)	70	44	17.6
105	尚学楼-1111 (透台室)	60	27	5.6

106	尚学楼-1113 (电信系四机房)	60	38	18
107	尚学楼-1115 (电信系八机房)	60	40	26.9
108	尚学楼-1116 (计算机机房)	60	30	1.5
109	尚学楼-1207 (微机室三)	70	44	17.6
110	尚学楼-1208 (微机室四)	70	44	17.6
111	尚学楼-1305 (电信系五机房)	60	38	21.43
112	尚学楼-1310 (微机室五)	70	44	17.6
113	尚学楼-1311 (微机室六)	70	44	17.6
114	尚学楼-1402 (语音室 1)	105	48	1
115	尚学楼-1405 (汽车机房)	58	36	13.5
116	尚学楼-1421 (语音室 2)	105	48	1
117	尚学楼-1504 (无人机实训室)	60	20	48.34
118	尚学楼-1603 (机械制图实训室)	58	30	1.24
119	尚学楼-1701 (护理技能实训室)	65	20	4
120	实训楼-201 (口腔护理实训室)	128	20	5.8
121	实训楼-202 (医学检验实验室)	128	40	8.7
122	实训楼-203 (儿科护理技术实训室)	128	40	23.5
123	实训楼-204 (内护护理实训室)	128	40	20
124	实训楼-205 (健康评估技术实训室)	128	40	68.4
125	实训楼-208 (妇科护理技术实训室)	128	40	25.7
126	实训楼-209 (产科护理技术实训室)	128	40	36.1
127	实训楼-303 (外科护理技术实训室)	128	40	23.5
128	实训楼-304 (康复技术实训室一)	128	40	37.6
129	实训楼-305 (康复技术实训室二)	128	40	14.4
130	实训楼-306 (解剖实训室)	128	40	27.5
131	实训楼-310 (病理学实验室)	128	40	45
132	实训楼-402 (基础护理技术实训室一)	128	40	14
133	实训楼-404 (ICU)	128	20	43.8

134	实训楼-405 (示教室一)	128	40	13.6
135	实训楼-406 (示教室二)	128	40	10
136	实训楼-407 (基础护理技术实训室二)	128	40	15
137	实训楼-408 (基础护理技术实训室三)	128	40	19.2
138	实训楼-410 (基础护理技术实训室四)	128	40	9.8
139	实训楼-411 (基础护理技术实训室五)	128	40	21.1
140	硕学楼 4 楼电大机房 1	76	50	21
141	硕学楼 4 楼电大机房 2	76	50	21
142	硕学楼 5 楼学前机房	228.8	48	60.96
143	文荟楼-2212 (会计综合实训室)	90	40	76.44
144	文荟楼-2302 (西餐实训室)	61	40	3.2
145	文荟楼-2312 (酒店标准间实训室)	40	4	6
146	文荟楼-2313 (酒店客房实训室)	40	6	6
147	文荟楼-2404 (市场营销综合实训室)	75	40	40.52
148	文荟楼-2411 (中餐实训室)	81	40	12
149	文秘实训中心 (现代服务群邮政实训中心)	76	50	15
150	现代农业生产实验园 -- 芬芳禾苑	1800	60	1.5
151	小型制冷装置实训室	70	20	60.36
152	新能源汽车实训室 (二区)	100	25	86
153	新能源汽车实训室 (三区)	100	24	86
154	新能源汽车实训室 (一区)	100	24	86
155	知行楼-3101 (导游专业实训室)	70	6	70
156	知行楼-3401 (电工实训室)	80	35	23.5
157	致远楼-2111 (BIM 造价实训室)	117	36	50
158	致远楼-2211 (美术基础实训室 (二))	114.4	50	1
159	致远楼-2311 (手工实训室 (一))	114.4	60	2
160	致远楼-2411 (手工实训室 (二))	114.4	60	2
161	致远楼-2511 (手工实训室 (三))	114.4	60	2

*数据来源于教务处

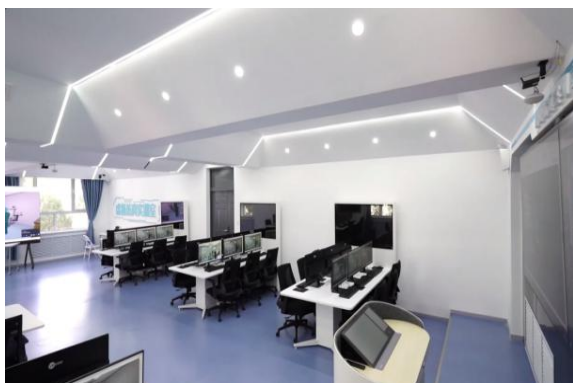


图 1-6:兴辽卓越专业群（现代农牧产业专业群）新投入使用的实训中心



图 1-7:兴辽卓越专业群（交通土建专业群）新投入使用的实训中心

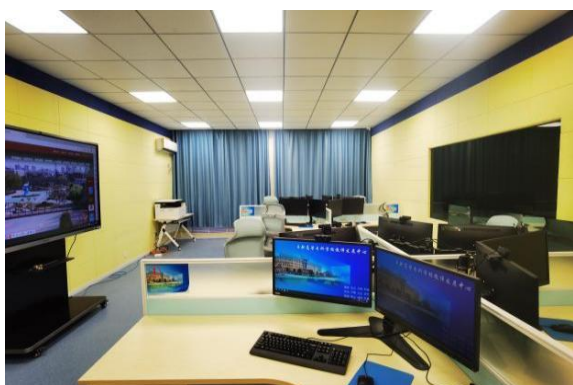


图 1-8:兴辽卓越专业群（基础教育专业群）新投入使用的实训中心



图 1-9:医学护理专业群新投入使用的实训中心



图 1-10:装备制造专业群新投入使用的实训中心

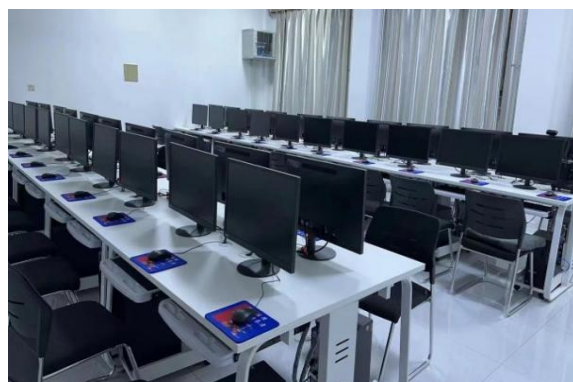


图 1-11:现代服务产业专业群新投入使用的实训中心



图 1-12: 动物医学类专业生产性实践教学基地——牧丰动物医院



图 1-13: 动物医学类专业生产性实践教学基地——牧丰动物医院内部图景



图 1-14: 汽车类专业生产性实践教学基地——砺驰汽车修理厂



图 1-15: 汽车类专业生产性实践教学基地——砺驰汽车修理厂内部图景



图 1-16: 装备制造类专业生产性实践教学基地——机械加工中心



图 1-17: 装备制造类专业生产性实践教学基地——机械加工中心内部图景

1.5.3 师资培训

强化政治理论引领，夯实师资培训思想根基。作为师资培训体系的核心模块，学校以政治素养提升为首要抓手，紧扣师资培训整体部署与学习教育工作要求，精心设计专题学习体系，综合运用集中研讨、自主研学、专题辅导等多元培训形式，组织全体教职工开展党的创新理论、国内外时政热点及教育方针政策专项学习 33 次，深钻细研学习篇目 60 余篇。通过系统化、常态化的政治理论培训，全体教职工理想信念根基持续夯实，师德师风建设成效显著增强，思想政治理论水平实现整体跃升，不仅强化了教职工立德树人的政治自觉与责任担当，更为教师专业成长与教育教学实践提供了坚强的思想保证和政治引领，有效推动政治素养与业务能力协同提升。



图 1-18：阜新高等专科学校师生赴阜新万人坑死难矿工纪念馆，开展“铭记历史 砥砺前行”主题活动。



图 1-19：阜新高等专科学校中层干部赴阜新市纪委监委反腐倡廉教育基地等教育基地现场学习

多元化培训提升教师素养。组织各类教师培训 22 场，累计培训 600 余人次，重点开展 AI 应用培训、现代教育技术应用等专项培训，提升教师数字化教学能力。与天津职业技术师范大学战略合作，组织专业教师和辅导员参与能力素质培训，围绕职业

院校专业建设、课程改革、人才培养等主题开展专题学习。推进“双师型”教师培养，组织 65 名教师深入企业实践锻炼，新增“双师型”教师 32 名，占比较上年提升 5 个百分点。落实对口援疆计划，选派 38 名优秀教师赴疆开展教学帮扶。



图 1-20：阜新高等专科学校 AI 应用实战讲座



图 1-21：阜新高等专科学校教师 AI 应用培训



图 1-22：阜新高等专科学校专业课教师和辅导员赴天津参加师资培训



图 1-23：阜新高等专科学校专业课教师和辅导员赴天津参加师资培训



图 1-24：阜新高等专科学校优秀教师赴疆开展教学帮扶



图 1-25：阜新高等专科学校优秀教师赴疆开展赋能教学培训

表 1-3：教师参与培训情况

教师姓名	项目名称	培训时间	培训地点
刘宏南	2025 年辽宁省职业院校教师素质提高计划项目高职院校汽车制造类课程实施能力培训	7	辽宁机电职业技术学院
蔡雅丽	2025 年辽宁省高职院校教师专业带头人访学研修项目（省外项目）	10	青岛职业技术学院
李雪飞	高职院校心理健康教育课程教师教学能力提升培训	22	东北大学
陈珂琦	2025 年度辽宁省职业院校教师素质提高计划高职院校专业教师教学能力大赛专题研修项目	11	吉林工程技术师范学院
马思雨	2025 年度辽宁省职业院校教师素质提高培训高职院校财经商贸类教师企业实践项目培训	13	江苏经贸学院
郑一强	辽宁•2025 年全国高校基层党组织书记网络培训示范班（公办高校）	2	线上
李鑫	2025 年辽宁省高职院校电子信息类课程实施能力提升项目	22	山东理工大学
赵慧萌	2025 年辽宁省职业院校教师素质提高计划项目高职院校汽车制造类课程实施能力培训	7	辽宁机电职业技术学院
马宁	全国高校思政课教师暑期社会实践研修班	7	河南师范大学
李思颖	2025 年辽宁省职业院校教师素质提升计划高职院校英语教育课程教师教学能力提升	15	大连外国语大学
马云锐	2025 年高职院校数字化教学资源开发及应用能力提升培训	10	东北财经大学
王棣	辽宁 2025 年人工智能技术辅助教学能力提升培训	22	大连东软信息学院
王越	2025 年辽宁省高职院校生物与化工类课程实施能力提升项目	12	辽宁石化职业技术学院
李美佳	辽宁省 2025 年职业院校教师素质提高培训——高职院校骨干教师访学研修项目（四期）	26	辽宁师范大学
郭天宇	高职院校专业带头人访学研修项目（省外项目）	7	青岛职业技术学院
尤明秋	全国高校思政课教师暑期社会实践研修班	7	河南师范大学
王东	2025 年辽宁省高职院校电子信息类课程实施能力提升项目	22	山东理工大学
何洋	2025 年辽宁省高职院校农林牧渔类教师企业实践项目培训	12	内蒙古农业大学职业技术学院
闫石	高职院校专业带头人访学研修项目（省外项目）	7	青岛职业技术学院市南校区
白春红	2025 年辽宁省高职院校电子信息类课程实施能力提升项目	22	天津职业师范大学
曹力	辽宁 2025 年人工智能技术辅助教学能力提升培训	22	大连东软信息学院
毕烨明	全国高校思政课教师暑期社会实践研修班	7	河南师范大学
马立强	2025 年辽宁省职业院校教师素质提高计划项目高职院校汽车制造类课程实施能力培训	7	辽宁机电职业技术学院
梁静	2025 年度辽宁省职业院校教师素质提高培训高职院校财经商贸类教师企业实践项目培训	7	青岛职业技术学院
王娟	2025 年高职院校教师教学创新团队培育研修项目（省外项目）	25	天津职业技术大学
项晓黎	2025 年辽宁省中职学校心理健康教育课程教师教学能力提升培训	11	大连东软信息学院
纪莲	2025 年辽宁省职业院校教师素质提高计划项目高职院校汽车制造类课程实施能力培训	7	辽宁机电职业技术学院

谢婕阳	辽宁省 2025 年高职院校心理健康课教师教学能力提升项目开班通知	10	沈阳师范大学
郑一强	2025 年辽宁省高职院校农林牧渔类教师企业实践项目培训	2	线上
许运星	“三教”改革研修项目 - 公共基础课教学能力提升 - 历史教育课程培训项目	8	吉林工程技术师范学院
高圆月	辽宁省 2025 年职业院校教师素质提高培训——高职院校人工智能技术辅助教学能力提升项目（一期）	20	东北大学
李翠	职业院校师德师风专项培训	3	辽宁经济职业技术学院
岳亮	职业院校专业教师课程思政专项能力研修	22	东北大学
于涛	高职院校土木建筑类课程实施能力提升（一期）	7	中铁九局四公司
狄菲	2025 年辽宁省职业院校教师素质提升计划高职院校英语教育课程教师教学能力提升	15	大连外国语大学
吴艳卿	辽宁省 2025 年职业院校教师素质提高培训——高职院校骨干教师访学研修项目（四期）	26	辽宁师范大学
王志勇	2025 年辽宁省高职院校教师专业带头人访学研修项目（省外项目）	7	青岛职业技术学院
李慧	高职院校心理健康教育课程教师教学能力提升培训	22	东北大学
凤文慧	辽宁省 2025 年职业院校教师素质提高培训——高职院校骨干教师访学研修项目（四期）	26	辽宁师范大学
李妹博	2025 年辽宁省职业院校教师素质提高计划高职院校专业教师教学能力大赛专题研修	11	吉林工程技术师范学院
海秋丹	2025 年辽宁省职业院校教师素质提高培训高职院校财经商贸类教师企业实践项目（二期）	25	新道科技有限公司、中联企业集团有限公司
王浩	高职院校土木建筑类提升培训班	7	沈阳职业技术学院
岳凤娇	全国高校思政课教师暑期社会实践研修班	7	河南师范大学
王学恩	2025 年辽宁省高职院校农林牧渔类教师企业实践项目培训	12	内蒙古农业大学职业技术学院
王盈	2025 年辽宁省职业院校教师素质提升计划高职院校农林牧渔大类课程实施能力提升	12	辽宁农业职业技术学院
段冉	全国高校思政课教师暑期社会实践研修班	7	河南师范大学
陶晓颖	全国高校思政课教师暑期社会实践研修班	7	河南师范大学
宋丽冰	2025 年辽宁省职业院校教师素质提高计划高职院校专业教师教学能力大赛专题研修项目	11	吉林工程技术师范学院
韩为	2025 年辽宁省高职院校医药卫生类课程实施能力提升项目	7	辽宁医药职业学院
赖宾宾	2025 年辽宁省职业院校教师素质提高计划项目高职院校汽车制造类课程实施能力培训	7	辽宁机电职业技术学院
耿银凤	高职院校心理健康教育课程教师教学能力提升培训	7	沈阳师范大学
陈旭东	2025 年度辽宁省职业院校教师素质提高计划高职院校专业教师教学能力大赛专题研修项目	11	吉林工程技术师范学院
杜一宁	2025 年辽宁省人工智能技术辅助教学能力提升	22	大连东软信息学院
王聪	全国高校思政课教师暑期社会实践研修班	7	河南师范大学

*数据来源于教务处

学校在人才队伍建设与教育教学领域成果丰硕，多位教师荣获市级重要荣誉，包括 14 名阜新市教学名师、15 名专业带头人和 20 名名班主任，教学骨干力量得到显著加强。在教学科研方面，教师获奖层次与数量同步提升，共获得国家级奖项 3 项，省部级奖项 75 项，地市级奖项 32 项，并有多人获评阜新市教育教学成果奖。此外，在阜新市青年教师教学能力大赛中，各系教师表现突出，于文科、理科、医科、工科各组别均取得优异成绩，共斩获一等奖 6 名、二等奖 8 名，充分展现了扎实的教学功底与突出的综合能力，获得广泛认可。



图 1-26：“一带一路”暨金·砖国家技能发展与技术创新大赛



图 1-27：2025 年辽宁省新能源汽车职工职业技能大赛

表 1-4：教师获奖表

序号	获奖名称	获奖级别	奖项等级	获奖姓名
1	2025 “一带一路”暨金砖国家技能发展与技术创新大赛第四届业财税融合大数据与生成式 AI 应用高职组选拔赛（教师组） ¹	省部级	三等奖	陈珂琦
2	2024 辽宁省高校思想政治理论课精品教案	省部级	三等奖	杨柳
3	国家开放大学第二届商科创新大赛 ²	国家级	二等奖	陈珂琦
4	辽宁开放大学体系乡村振兴微课设计与制作大赛	地市级	一等奖	马宁
5	辽宁省第二十八届信息化微课二等奖	省部级	二等奖	朱妍妍

6	2023 年阜新市职业院校技能大赛高职组学前教育比赛二等奖 1	地市级	二等奖	张靖
7	2024 年阜新市武术交流大赛	地市级	一等奖	包丽英
8	辽宁省第三届高校师生书法大赛	省部级	三等奖	牟贺贺
9	2023 年阜新市职业院校技能大赛高职组学前教育比赛二等奖	地市级	二等奖	李海莹
10	颂歌献给党和祖国 1	省部级	铜奖	张靖
11	辽宁省大学生艺术实践工作坊作品展	省部级	三等奖	马乐
12	辽宁省第二十一届职业院校技能大赛	省部级	三等奖	马乐
13	2024 年全民健身运动会暨第三届全球太极拳大赛	国家级	三等奖	包丽英
14	中国梦劳动美辽宁省职工书法美术作品大赛	省部级	优秀奖	牟贺贺
15	辽宁省第二十一届数字化建筑工程数字化计量与计价大赛	省部级	三等奖	李苗苗
16	中国梦劳动美 热爱家乡 唱美阜新全市职工书法大赛	地市级	一等奖	牟贺贺
17	辽宁开放大学体系乡村振兴微课设计与制作大赛	地市级	优秀奖	刘兆群
18	辽宁开放大学体系乡村振兴微课设计三等奖	省部级	三等奖	李海莹
19	2024 辽宁省职业院校技能大赛学生技能比赛（高职组）《用友新道大数据分析应用赛道财务大数据分析与应用赛道》赛项 1	省部级	三等奖	彭文如
20	2024 年阜新市武术交流大赛	地市级	二等奖	包丽英
21	自动化生产安装与调试	地市级	一等奖	周玉芳
22	第九届微课设计与制作大赛	地市级	三等奖	吴晓
23	寻美阜新 绘百米长卷——全市思政一体化建设实践活动	地市级	一等奖	牟贺贺
24	第十六届全国大学生广告艺术大赛（辽宁赛区）指导教师	省部级	二等奖	陈旭
25	辽宁省高校公共艺术课程教师教学大赛	省部级	三等奖	牟贺贺
26	阜新市高校青年教师教学大赛文科组三等奖	地市级	三等奖	李海莹
27	2024 第八届金砖国家技能发展与技术创新大赛大数据财务应用与管理会计决策选拔赛（省赛）（高职组）2	省部级	一等奖	陈珂琦
28	辽宁开放大学第二届商科创新大赛 1	省部级	三等奖	梁静
29	辽宁省第二十八届教育教学信息化交流活动	省部级	一等奖	李亚卓
30	阜新市工会教师青年教师教学能力比赛	地市级	一等奖	陈旭东
31	辽宁省开放大学体系乡村振兴微课设计与制作大赛	地市级	二等奖	陈旭
32	2025 “一带一路”暨金砖国家技能发展与技术创新大赛第四届业财税融合大数据与生成式 AI 应用高职组选拔赛（教师组）3	省部级	优秀奖	马思雨
33	阜新市高校青年教师教学大赛	地市级	三等奖	李思颖
34	2024 年辽宁省网络正能量作品征集	省部级	金奖	马宁
35	辽宁省高校职业生涯规划大赛优秀指导教师	省部级	优秀奖	李亚卓
36	中国梦劳动美辽宁省职工书法美术作品大赛 1	省部级	优秀奖	张靖
37	全国高等院校数字化企业沙盘大赛辽宁省选拔赛（高职组）2	省部级	三等奖	陈珂琦
38	阜新市职业教育与继续教育教学成果评比	地市级	优秀奖	杜兰杰

39	第十三届辽宁省高校思想政治理论课教学大赛	省部级	三等奖	马宁
40	2024 辽宁省第二十一届职业院校技能大赛学生技能比赛（高职组）《会计实务》赛项 4	省部级	三等奖	陈珂琦
41	2024 第八届金砖国家技能发展与技术创新大赛大数据财务应用与管理会计决策选拔赛（省赛）（高职组）4	省部级	二等奖	陈珂琦
42	阜新市工会优秀教案	地市级	一等奖	陈旭东
43	2024 年辽宁省大学生税收风控大赛 2	省部级	三等奖	陈珂琦
44	辽宁省高校优秀教案评选	省部级	三等奖	马宁
45	2025 “一带一路”暨金砖国家技能发展与技术创新大赛第四届业财税融合大数据与生成式 AI 应用高职组选拔赛 2	省部级	二等奖	梁静
46	2024 年辽宁省大学生税收风控大赛 1	省部级	三等奖	彭文如
47	田家炳杯辽宁省高校师范生从师技能大赛	省部级	三等奖	宫莉
48	全国高等院校数字化企业沙盘大赛辽宁省选拔赛（高职组）1	省部级	三等奖	彭文如
49	阜新市职业院校技能大赛	地市级	一等奖	牟贺贺
50	辽宁省第二十一届职业院校技能大赛 1	省部级	三等奖	刘纪艳
51	2024 辽宁省职业院校技能大赛学生技能比赛（高职组）《用友新道大数据分析应用赛道营销大数据分析与应用赛道》赛项 2	省部级	二等奖	梁静
52	2024 年“学风建设月活动”优质课堂评选	地市级	无等级	邱新颖
53	辽宁省第二十一届职业院校技能大赛学生技能比赛（高职组）《CAD 机械设计》赛项比赛 1	省部级	三等奖	刘兆群
54	2025 “一带一路”暨金砖国家技能发展与技术创新大赛第四届业财税融合大数据与生成式 AI 应用高职组选拔赛 3	省部级	三等奖	陈珂琦
55	辽宁省第二届职业技能大赛酒店接待项目“优秀指导教师”	省部级	优秀奖	吴师兰
56	阜新市职业院校技能大赛高职组“口语大赛”	地市级	二等奖	邱新颖
57	2024 第八届金砖国家技能发展与技术创新大赛大数据财务应用与管理会计决策选拔赛（省赛）（教师组）5	省部级	二等奖	彭文如
58	2024 辽宁省职业院校技能大赛学生技能比赛（高职组）《用友新道大数据分析应用赛道营销大数据分析与应用赛道》赛项 4	省部级	一等奖	彭文如
59	2024 辽宁省职业院校技能大赛学生技能比赛（高职组）《用友新道大数据分析应用赛道财务大数据分析与应用赛道》赛项 2	省部级	三等奖	梁静
60	国家开放大学第二届商科创新大赛 1	国家级	二等奖	梁静
61	第 28 届辽宁省教育教学信息化交流活动	省部级	二等奖	杨柳
62	辽宁省第二届职业技能大赛餐厅服务项目“优秀指导教师”	省部级	优秀奖	刘晶
63	“跟党走 网聚一家 爱我中华”2024 年辽宁省网络正能量诵读作品征集活动	省部级	铜奖	陈旭
64	大千三年 奋斗三年全省职工书法美术邀请展	省部级	铜奖	牟贺贺
65	阜新市职业院校技能大赛中职组	地市级	三等奖	朱晓明

66	2024 第八届金砖国家技能发展与技术创新大赛会计实务技能选拔赛(省赛)(高职组) 1	省部级	三等奖	彭文如
67	阜新市高校教师优秀教案评选	地市级	二等奖	李思颖
68	辽宁开放大学体系乡村振兴微课设计与制作大赛	省部级	优秀奖	李亚卓
69	2025 年辽宁省学生田径锦标赛	省部级	无等级	董红印
70	辽宁省第二十八届信息化微课二等奖 1	省部级	二等奖	张靖
71	阜新市职业院校技能大赛高职组 1	地市级	一等奖	朱晓明
72	2024 第八届金砖国家技能发展与技术创新大赛会计实务技能选拔赛(省赛)(高职组) 2	省部级	三等奖	陈珂琦
73	2023 年阜新市职业技能大赛高职组 建筑信息模型指导教师	地市级	一等奖	李苗苗
74	阜新市教育系统国家安全微课	地市级	一等奖	李海莹
75	阜新市高校教师优秀教案文科组	地市级	三等奖	牟贺贺
76	阜新市高校教师优秀教案评选文科组	地市级	一等奖	陈珂琦
77	2024 第八届金砖国家技能发展与技术创新大赛大数据财务应用与管理会计决策选拔赛(省赛)(教师组) 6	省部级	二等奖	陈珂琦
78	2024 年辽宁省大学生田径锦标赛	省部级	无等级	张淑薄
79	阜新市高校教案比赛工科组	地市级	三等奖	李苗苗
80	2025 “一带一路” 暨金砖国家技能发展与技术创新大赛第四届业财税融合大数据与生成式 AI 应用高职组选拔赛 1	省部级	二等奖	陈珂琦
81	辽宁省第二十一届职业院校技能大赛工程测量赛项(中职组)	省部级	三等奖	车莉娜
82	田家炳杯辽宁省高校师范生从师技能大赛(1)	省部级	三等奖	吴艳卿
83	第二十八届辽宁省教育教学信息化交流评选	省部级	二等奖	马宁
84	辽宁开放大学系统第九届微课设计与制作大赛	省部级	一等奖	李亚卓
85	阜新市高校教师优秀教案评选	地市级	一等奖	马宁
86	2025 “一带一路” 暨金砖国家技能发展与技术创新大赛第四届业财税融合大数据与生成式 AI 应用高职组选拔赛(教师组) 2	省部级	三等奖	彭文如
87	辽宁省第二十一届职业院校技能大赛学生技能比赛(高职组)《实用英语交际——英语写作赛道》	省部级	二等奖	蔡雅丽
88	2024 第八届金砖国家技能发展与技术创新大赛大数据财务应用与管理会计决策选拔赛(省赛)(高职组) 1	省部级	一等奖	彭文如
89	2025 “一带一路” 暨金砖国家技能发展与技术创新大赛第四届业财税融合大数据与生成式 AI 应用高职组选拔赛 4	省部级	三等奖	彭文如
90	颂歌献给党和祖国	省部级	铜奖	曹海宇
91	阜新市高校青年教师教学大赛工科组	地市级	二等奖	李苗苗
92	田家炳杯辽宁省高校师范生从师技能大赛	省部级	一等奖	徐爽
93	2024 第八届金砖国家技能发展与技术创新大赛大数据财务应用与管理会计决策选拔赛(省赛)(高职组) 3	省部级	二等奖	彭文如

94	阜新市高校教师优秀教案	地市级	二等奖	柏灵
95	2024 辽宁省第二十一届职业院校技能大赛学生技能比赛（高职组）《会计实务》赛项 3	省部级	三等奖	彭文如
96	2024 辽宁省职业院校技能大赛学生技能比赛（高职组）《用友新道大数据分析应用赛道营销大数据分析与应用赛道》赛项 3	省部级	一等奖	梁静
97	2024 第八届金砖国家技能发展与技术创新大赛大数据分析应用与决策赛项选拔赛（教师组）	省部级	三等奖	陈珂琦
98	辽宁省第二十一届职业院校技能大赛学生技能比赛（高职组）《CAD 机械设计》赛项比赛	省部级	三等奖	周双喜
99	2024 辽宁省第二十一届职业院校技能大赛学生技能比赛（高职组）《会计实务》赛项 2	省部级	二等奖	陈珂琦
100	2024 辽宁省第二十一届职业院校技能大赛学生技能比赛（高职组）《会计实务》赛项 1	省部级	二等奖	彭文如
101	田家炳杯辽宁省高校师范生从师技能大赛	省部级	二等奖	马乐
102	2024 辽宁省职业院校技能大赛学生技能比赛（高职组）《用友新道大数据分析应用赛道营销大数据分析与应用赛道》赛项 1	省部级	二等奖	海秋丹
103	阜新市职业院校技能大赛高职组	地市级	一等奖	王学恩
104	第九届微课设计与制作大赛	地市级	二等奖	牟贺贺
105	2024 年辽宁省高校思想政治理论课精品教案评选	省部级	三等奖	马宁
106	2024 年辽宁省大学生武术锦标赛	省部级	一等奖	包丽英
107	第二十八届辽宁省教育教学信息化 微课大赛	省部级	二等奖	李苗苗
108	“田家炳”高校师范生从事技能大赛	省部级	三等奖	牟贺贺
109	辽宁开放大学第二届商科创新大赛 2	省部级	三等奖	陈珂琦
110	辽宁省第二十一届职业院校技能大赛学生技能比赛（高职组）《实用英语交际——英语演讲赛道》	省部级	三等奖	李思颖

*数据来源于教务处

1.6 学校亮点特色

学校全面贯彻党的教育方针，落实立德树人根本任务，秉承“修德砺能”校训精神，主动适应地方经济发展和产业结构调整，不断加大专业结构优化和调整力度，着力提升实用型专业人才培养质量，积极打造区域一流高职院校。

学校组建“现代装备制造、现代农牧产业、交通土建、基础

教育、现代服务、医学护理”六大专业群，其中现代农牧产业、基础教育和交通与土建三个专业群为首批辽宁省兴辽卓越专业群；动物医学专业和汽车制造与试验技术专业为辽宁省现代学徒制示范专业。

表 1-5：阜新高等专科学校专业群设置情况表（2025）

序号	专业群名称（全称）	成立日期（年月）	所属院系	等级	包含专业数	专业名称
1	学前教育专业群	2021-11	学前教育系	省部级	2	小学教育，小学语文教育
2	道路与桥梁工程技术专业群	2021-11	公路建筑工程系	省部级	3	工程测量技术，建筑工程技术，工程造价
3	动物医学专业群	2021-11	农牧系	省部级	4	园艺技术，园林技术，畜牧兽医，宠物医疗技术
4	大数据与会计专业群	2023-09	财经商贸系	校级	4	市场营销，导游，酒店管理与数字化运营，广告艺术设计
5	机械制造及自动化专业群	2023-09	装备制造系	校级	2	制冷与空调技术，机电一体化技术
6	汽车制造与试验技术专业群	2023-09	装备制造系	校级	3	工业机器人技术，无人机应用技术，新能源汽车技术
7	数字媒体技术专业群	2023-09	电子信息系	校级	2	动漫制作技术，现代移动通信技术
8	护理专业群	2023-09	卫生健康学院	校级	4	药学，蒙医学，医学检验技术，康复治疗技术

2. 产教融合

2.1 产教机制共筑

学校紧密对接区域产业发展需求，以深化产教融合为核心，积极探索机制共建新路径。通过与企业深度合作，共同建设特色产业学院，构建了“校企双主体”育人模式。双方共同成立管理机构，制定人才培养方案，开发课程与教学资源，共建实训基地，并实施“双导师”教学团队建设，推动专业链与产业链精准对接。

产业学院不仅成为技术技能人才培养的重要平台，更促进了师资共培、技术共研与成果共享，有效提升了人才培养的适应性与服务地方经济社会发展的能力，形成了校企协同育人、互利共赢的产教融合新生态。

案例 2-1：阜新蒙古族自治县乡村振兴学院：聚焦畜牧产业，培育本土人才

学校与阜新蒙古族自治县职教中心共同组建的“阜新蒙古族自治县乡村振兴学院”紧密对接县域畜牧产业发展实际，依托阜新牧原农牧有限公司、阜新伟嘉畜牧科技发展有限公司等多家企业的资源与岗位标准，致力于培养适应地方产业需求的高素质技术技能人才。

学院面向阜新市初中毕业生开设五年一贯制畜牧兽医专业，学历层次为高职专科。人才培养对标县域畜牧养殖、畜产品深加工及相关服务企业的具体岗位要求，涵盖养殖技术、检验品控、营销管理等领域，旨在输送服务本地畜牧产业的应用型专业人才。

学院组建了由省级专业带头人、职教名师及企业技术专家构成的 40 余人“双师型”教学团队，并依托现代农牧产业专业群、校内省级现代学徒制实训中心、附属动物医院等 20 余个实训场所，以及 4 家合作企业提供的 10 余个校外实践基地，全面保障实践教学质量。

作为实现中高职资源共享、专业共建的重要平台，该学院通过引入市域企业资源，有力促进了人才留阜、服务地方经济。学院秉持“培养一名青年、成就一个家庭、拉动一方产业”的育人

理念,坚持以县域经济发展为导向,积极落实立德树人根本任务,全面赋能阜新蒙古族自治县畜牧产业发展,为乡村振兴提供坚实支撑。



图 2-1: 乡村振兴学院学生上课实况



图 2-2: “万康杯” 畜禽生产专业技术学生技能竞赛

2.2 产教协同育人

产教协同育人是职业教育改革的核心方向,也是落实立德树人根本任务的关键路径,学校以产业需求为导向深化校企合作,通过与多家企业建立并持续深化双向合作机制,聚焦企业生产一线实际需求开展常态化调研与密切沟通,将企业要素全面融入人才培养各环节;依托校企联合实践基地打造真实项目实训平台,

为学生提供沉浸式工作场景以锤炼专业技能，组建企业技术骨干与高校教师双导师团队共同开发课程模块，将行业最新技术标准嵌入教学内容，确保教学内容与产业发展同频共振；同时建立动态用人评价反馈机制，以企业对毕业生的岗位适配度评价为依据持续优化实践教学方案，构建起“需求对接—联合培养—就业反馈”的闭环育人模式，实现人才培养与产业发展的精准适配。

案例 2-2：以双向赋能实现人才培养与产业发展的深度融合

在产教协同育人的实践探索中，学校公路建筑系与辽宁汉石集团建立了深度校企合作关系，逐步形成了“基地共建、过程共管、人才共育”的协同机制。

企业首先成为学校专业实践教学基地，专门建设装配式构件实习场地，每年提供岗位 50 余个，并配备技术导师指导学生进行深化设计、生产与检测等实操训练。同时，企业积极参与专业建设，委派技术骨干承担教学任务，与校方共同研讨制定人才培养方案，使课程内容紧密对接行业标准与岗位需求。

双方共建了涵盖科技研发检测与施工建设在内的实习基地，构建了贯穿学生学习全程的实践教学体系。通过设立“教师企业实践流动站”，专业教师定期进入企业锻炼，及时掌握新技术、新工艺，反哺教学；学生分阶段进入企业开展岗位实践，提升职业适应能力。

合作推动产学研双向赋能。教师团队主动对接企业项目，利用 BIM 技术参与装配式一体房研发，完成多种户型建模与方案设计，为企业提供了关键技术支撑，实现了“校企生”三方共赢。

充分发挥了产教融合在提升人才培养质量、服务产业转型中的实质性作用。



图 2-3：校企双方就课程建设及人才培养岗位标准建设进行研讨并建立合作基地

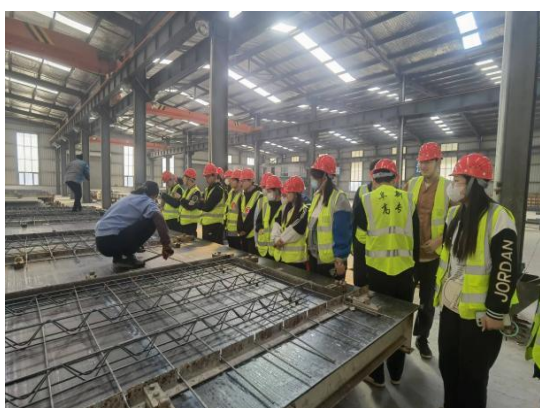


图 2-4：学生参加企业实践活动现场

图 2-5：学生参加企业实践活动现场



图 2-6：大学生实践教学基地牌匾

图 2-7：教师企业实践流动站牌匾



图 2-8：学生参加企业实践活动现场



图 2-9：学生参加企业实践活动现场

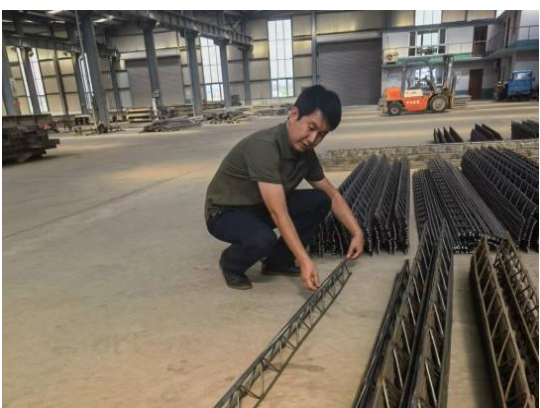


图 2-10：公建系王浩主任深入企业实践



图 2-11：公建系李苗苗副主任深入企业实践

2.3 产教共建教学要素

学校将“产教共建教学要素”作为深化人才培养模式改革的核心驱动力，系统推动教育链与产业链的深度融合。通过构建校企协同的长效机制，实现了课程、师资、平台与资源的全方位共建。

在课程体系方面，联合行业领先企业共同开发模块化课程与新型教材，确保产业前沿技术、工艺与标准及时融入教学内容，显著增强了课程的先进性与应用性。师资建设层面，通过设立产业导师岗位、共建“双师型”教师培养基地，促进了专业教师与企业技术专家的双向交流与能力提升。实践教学环节，共建的高

水平实训基地与产业学院，为学生提供了沉浸式的真实生产环境，有效锤炼了实践技能与职业素养。此外，校企协同开发的数字化教学资源库与案例库，进一步丰富了教学手段与学习资源。

通过产教深度融合共建关键教学要素，学校成功打破了校企之间的壁垒，促进了人才培养供给侧与产业需求侧的紧密对接。人才培养的针对性和适应性得到实质性增强，为服务区域经济社会发展提供了有力的人才与技能支撑。未来，持续深化该模式将成为学校提升办学质量、彰显特色的重要方向。

案例 2-3：校企协同共建课程 精准赋能人才培养

为对接制造业智能化、数字化转型需求，深化产教融合，学校装备制造专业群携手徐工（辽宁）机械等行业领军企业，构建“校企协同、全流程参与”的课程共建模式，成功打造《机械制图与 CAD》《机械制造工艺学》等优质课程，育人成效显著。

课程共建聚焦产业需求，组建校企多元开发团队。校内遴选资深骨干教师，企业选派一线高级工程师、行业专家深度参与，形成优势互补的教学共同体。通过企业实地调研，精准掌握岗位知识技能要求与行业技术规范，将真实生产项目、典型零件加工案例融入课程体系，重构教学内容。

创新教学资源与模式，建成《机械制图与 CAD》线上课程，含 332 个多元教学资源、72 道原创题目，采用线上线下混合教学与项目式教学，两期选课达 880 人；《机械制造工艺学》采用模块化架构设计，兼顾专业群共性需求与个性差异。课程实施实现“岗课对接”，学生实践能力显著提升，有效破解产业升级背景下高技能人才培养难题，彰显产教共建课程的核心育人价值。



图 2-12：课程封皮



图 2-13：课程运行情况

案例 2-4：以课程教材为抓手，推进学前教育专业人才培养与行业需求精准对接

学校学前教育专业深化产教融合，将校企合作深度嵌入教学资源建设全流程，以课程、教材建设为抓手，推动人才培养与行业岗位需求精准对接。在课程建设环节，立足行业发展新趋势与岗位能力新要求，结合行业反馈动态修订人才培养方案，优化课程体系结构，增设实务拓展模块，引入“幼儿园环创”“儿童舞蹈创编”等企业特色课程，实现课程内容与岗位标准的有机衔接；在此基础上，专业深化校企协同教材开发力度，联合阜新市太平区爱迪幼儿园、阜新市教育幼儿园、阜新市蒙古族幼儿园一线园长与教师共同编写的《学前教育见习实习手册》获评辽宁省“十四五”规划教材，本年度被推荐参评国家“十四五”规划教材，同时推进本系教师编写的《简笔画》《学前儿童卫生与保健》等教材数字化改造，持续申报省级、国家级规划教材，逐步构建起校企协同、理实一体的优质立体化教材资源体系。

系列产教共建举措成效显著，有力提升了专业人才培养质量

与核心竞争力，获得用人单位高度认可，形成“招生—培养—就业”的良性循环。在教学提升层面，课程与教材的迭代升级倒逼教师队伍教学能力与行业实践能力双提升，多名教师通过校企协同教研、驻园实践等方式积累了丰富的教学一线经验，在省级教学能力大赛、职业技能竞赛中斩获佳绩。



图 2-14：校企合作教材



图 2-15：教师幼儿园企业实践

2.4 市域产教联合体

为深入推进职业教育高质量发展，切实提升服务地方产业振

兴的能力，学校与徐工（辽宁）机械有限公司等八家重点企业共同参与建设市域产教联合体。该联合体以“共建共享、优化人才培养”为核心目标，致力于深化校企协同，通过提升教师专业水平、推进“岗课赛证”综合育人、组织学生深入企业实践等多种途径，全面提升学生的专业技能与综合素养。

在课程建设与教学实施方面，联合体取得了实质性突破。学校装备制造专业群联合相关院校与徐工（辽宁）等合作企业共同组建了课程开发团队，将企业真实的生产案例、技术标准、工作流程及安全规范系统地融入教学。具体开发并实施了《机械制图与 CAD》《机械制造工艺学》等一系列校企合作课程。这些课程打破了传统的学科体系，以典型工作任务为导向重构教学内容，确保了“教学内容与岗位需求对接、技能训练与生产实际同步”。

通过上述产教融合模式的落地实施，实际教学成效显著。学生的学习主动性与职业目标感得到有效激发，在仿真实训与企业真实生产场景中完成项目任务，使其提升学生实践能力、职业规范意识和团队协作精神获得切实锤炼。同时，这一过程有力促进了教师队伍的专业转型，参与课程共建与企业实践的专业教师，“双师型”素养普遍提升，教学内容与教学方法得以紧密对接产业技术前沿，教学质量持续改进。依托精准对接产业需求的培养体系，装备制造专业为合作企业及上下游产业链输送了大量能够快速胜任岗位、技能扎实的毕业生，其中多数已在短期内成长为企业的技术骨干或基层管理人才，为区域装备制造产业转型升级与高质量发展提供了稳定、优质的人力资源支撑。

2.5 行业产教融合共同体

2.5.1 积极申报建设省级行业产教融合共同体

为深化产教融合、推动校企协同育人，学校积极参与省级行业产教融合共同体建设工作，以“金融+财政+土地+信用”组合激励政策为支撑，切实引导企业融入人才培养全过程。在此基础上，学校持续深化与行业龙头企业的战略合作，共同打造深度融合的行业共同体。通过共建实践教学基地、教师实践等方式，将产业前沿技术、真实项目与职业标准融入教学环节，实现人才培养与产业需求精准对接。同时，完善“组合激励”政策的落地机制，激发企业参与办学的内生动力，形成“人才共育、过程共管、成果共享、责任共担”的校企合作新格局，全面提升学生的实践创新能力与职业竞争力，为区域产业发展提供坚实的人才支撑。

案例 2-5：辽宁阜新牧原行业产教融合共同体扎实落地，切实助推产教协同发展

辽宁阜新牧原农牧有限公司（简称“阜新牧原”）依托坚实的产业基础和深厚的校企合作积累，与学校共同作为申报主体，参与 2025 年省级行业产教融合共同体的申报工作。

作为牧原食品股份有限公司在阜新地区的控股子公司，阜新牧原自 2017 年成立以来，已成长为区域生猪养殖行业的领先企业。其规模化、标准化的养殖体系，为产教融合提供了真实而先进的实践场景。

在与院校的长期合作中，阜新牧原共同构建了“产业牵引、

资源互通、人才共育”的融合机制。通过共建实习基地、联合开展技术培训、参与课程开发与教学实践等多种形式，公司不仅为合作院校提供了稳定的实训平台与岗位资源，也持续吸纳应用型人才，助力养殖技术升级与运营管理优化，有效实现了教育链、人才链与产业链的有机衔接。

自 2017 年起，阜新牧原与阜新高等专科学校展开合作，次年启动实习生接收与毕业生就业接纳，累计已接收实习生及毕业生 300 余人次。双方联合阜新蒙古族自治县职教中心共同成立“辽宁省阜新高等专科学校阜新蒙古族自治县乡村振兴学院”，开展“市域招生、县域就业”的“五年一贯式”人才培养。

凭借政策支持与良好的合作基础，阜新牧原已申报辽宁省产教融合型企业，并与校方共同制定产教融合、校企合作三年规划，系统整合合作成果，彰显企业在协同育人、服务区域产业发展方面的示范价值与实质性贡献。



图 2-16：学生参加企业实践活动现场



图 2-17：学生参加企业实践活动现场

3. 服务贡献

3.1 服务东北振兴

近年来，学校积极响应国家战略号召，紧密围绕东北振兴发展需求，充分发挥高校人才与智力优势，主动融入地方经济社会发展大局。学校坚持以服务区域产业转型升级为导向，动态优化专业结构，深化产教融合、校企合作，构建了与地方特色产业紧密对接的人才培养体系。通过定向输送技术技能人才、开展企业技术攻关与员工培训、推动科技成果落地转化等多种形式，切实赋能地方企业提质增效，助力区域品牌建设与产业竞争力提升。学校始终将服务东北老工业基地振兴作为重要使命，在人才培养、社会服务、文化传承等方面持续发力，彰显了地方高校在区域振兴中的责任担当与时代价值。

案例 3-1：AI 赋能职业教育革新，校地协同助力东北振兴

面对东北全面振兴对高素质技能人才的迫切需求，学校立足区域发展，以 AI 技术为驱动，构建“校内提质+校外服务”双向赋能模式，积极融入东北振兴战略布局。

校内实施“三阶四层”系统化培训，全年开展 19 场培训覆盖近 600 名教职工，使 AI 教学应用率从不足 15% 提升至 80% 以上，课件制作效率平均提高 60%，显著强化了人才培养的数字内核。校外打造“政校企社”协同服务平台，围绕政务办公、文旅转型、社区治理等东北振兴关键领域，开展场景化培训近 30 场，累计服务超 7000 人次，助力地方特色产业（如玛瑙文创）研发周期缩短 50%，切实支撑地方经济社会转型升级。

通过“政策引领、多元协同、实操导向”的实践，学校形成

了可复制的“阜新模式”，已成为服务东北振兴的数字化人才培养与技术服务重要基地，为资源型城市转型和职业教育赋能区域发展提供了实证范例。



图 3-1：阜新高等专科学校 AI 讲师团面向全校教职工开展 AI 赋能教育教学专题培训



图 3-2：阜新高等专科学校 AI 赋能教育教学能力 大赛决赛现场



图 3-3：阜新市时任分管教育副市长杨枫（左）亲临现场，全程参加培训指导工作



图 3-4：阜新高等专科学校校长李妮为辽宁省应急管理厅开展人工智能应用专题培训

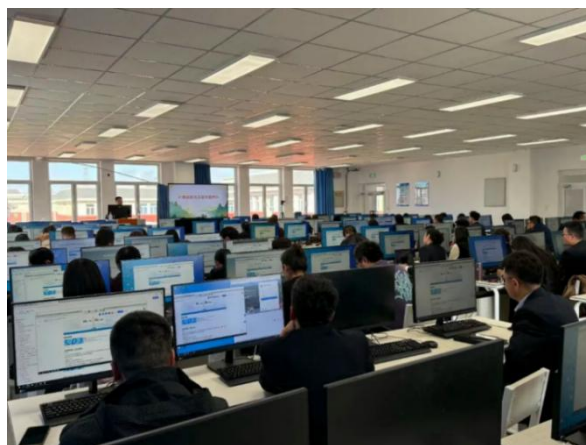


图 3-5：阜新高等专科学校 AI 讲师团队赴新疆石河子职业技术学院开展专题培训

案例 3-2：校企三阶递进共育工匠，定向扎根赋能东北振兴——装备制造系以产教融合提升服务区域发展贡献度

学校装备制造系紧密对接东北振兴战略，创新构建“认识实习—生产实习—顶岗实习”三阶递进式校企融合育人模式，系统性推动人才培养与区域产业需求深度融合。通过联动阜新力劲机械、北星液压等 5 家本土装备制造企业，将企业工匠讲座、真实岗位实践、双导师指导贯穿培养全过程，2025 年实现毕业生留辽就业率 79.51%、留阜就业率 34.15%，显著提升人才本土留存与产业适配水平。

该系以“校企双元共育、三段分层实施”为核心路径，依托企业实习基地开展岗位化教学，推动专业教师带队入企、企业师傅入校授课，形成“教师+工匠”双辅导机制。实践不仅强化了学生职业技能与工匠精神培养，也通过技术服务与员工培训赋能合作企业提质增效，构建了“育人—留才—服务”的区域产教融合闭环。

基于可复制的“三阶推进、双向赋能”育人模式，该系已形成具有装备制造专业特色的产教融合实践体系，为同类院校服务老工业基地振兴提供了可借鉴的范式，彰显了职业教育扎根地方、助推区域产业升级的责任担当。

3.2 服务产业

学校始终将服务区域产业发展作为办学育人的核心使命，坚持以地方需求为导向，构建了深度对接、双向赋能的产教融合新生态。

学校紧密围绕阜新及辽宁的产业布局，通过建立“专业—产业”动态联动机制，确保专业设置与产业升级同频共振。我们与行业龙头企业共建产教融合平台、产业学院，将企业真实项目、技术标准与生产流程深度融入教学全过程，实现人才培养与岗位需求的“无缝对接”。同时，学校充分发挥智力与人才优势，组织师生技术团队面向企业开展技术研发、工艺优化与员工技能提升培训，积极推动创新成果在本地转化应用，有效助力企业解决技术难题、提升核心竞争力。

这一系列务实举措，不仅为区域产业转型升级精准输送了大批高素质技术技能人才，更通过多元化的社会服务直接赋能企业提质增效，形成了“教育链、人才链”与“产业链、创新链”有机衔接的良性循环，切实履行了地方高校服务产业、助推区域经济社会高质量发展的责任与担当。

案例 3-3：依托市场营销特色，服务地方特色产业与区域品牌建设

为积极服务区域特色经济发展，学校财经商贸系市场营销专业依托教学资源，主动对接地方产业，开展了为期一个月的“阜新农产品与玛瑙”专题直播实训。本次实训联合阜新市现代农业服务中心、玛瑙文化博物馆及相关行业企业，共同构建并实施了“理论教学—行业实训—实战运营”三段贯通的育人模式，着重培养学生掌握行业前沿知识、产品特性分析、选品策略、场景搭建、直播话术、互动技巧、复盘优化等实战技能，同时深入融入中国农耕文化、玛瑙玉石文化、非遗工艺与艺术品鉴赏等内容，在文化浸润中塑造“懂产品、通文化、擅运营”的复合型直播营销人才。

专业教学紧密围绕阜新小米、玛瑙两大地理标志产品展开，教学团队分阶段推进：先由校内教师系统讲授直播营销理论；再邀请行业专家开展农产品与玛瑙产业专项实训；最终选拔学生进入真实电商平台进行实战运营。学生不仅系统掌握了直播全流程技能，更在真实场景中深化了对地方产业现状与需求的理解，切实提升了服务产业的能力。

此次实训是专业深化产教融合、践行“政校企”协同路径的重要举措，有效推动了人才培养与地方产业需求对接。实训结束后，一名表现优异的学生进入三年级顶岗实习阶段，并被阜新市玛瑙文化博物馆有限公司正式录用为主播，体现了育人成果向就业市场的有效转化。项目不仅为阜新特色产业培育了高素质技能人才，也通过新媒体传播助力提升阜新农产品与玛瑙产品的品牌影响力，为地方特色经济高质量发展注入了专业力量。



图 3-6：学生参加直播实践活动现场



图 3-7：学生参加直播实践活动现场



图 3-8：学生参加直播实践活动现场



图 3-9：学生参加直播实践活动现场



图 3-10：全国“助农先行官”鞠大伟作为学校企业导师进行直播技巧讲解



图 3-11：企业导师进行直播技巧讲解



图 3-12：企业导师指导学生直播实践



图 3-13：企业导师指导学生直播实践



图 3-14：学生参加直播活动现场



图 3-15：学生参加直播活动现场



图 3-16：学生参加直播活动现场

案例 3-4：职教活动周里送技术，田间地头边解难题

农牧系党支部紧密围绕学校“2025 年职业教育活动周”部署，以服务地方、振兴乡村为主线，组织党员教师深入基层，扎实开展科技特派服务活动，切实将专业优势转化为推动区域发展的实际动能。

在阜新蒙古族自治县务欢池镇，党支部开展了“迎国庆、重实干、党员教师科技特派”专题活动。作为我市牛羊养殖重点镇，务欢池镇是学校长期对接的产业服务基地。党员教师团队首先走访了校企合作单位——及时雨兽医院（学校畜牧生产类专业校外临床兽医培训中心），与李健全院长深入交流学生实习情况，并针对当前牛羊高发病的诊治技术开展研讨，强化了实践教学与临床需求的衔接。随后，团队深入当地养牛场，面向养殖户现场讲解科学饲养、疫病防控等实用技术，并围绕当前肉牛市场价格波动的影响，共同探讨经营对策与解决方案，助力养殖户提升风险应对能力。

此外，农牧系教师团队依托省级科研课题《辽宁设施西甜瓜绿色防控技术与示范》，持续开展市级农村科技特派项目。该团队在前期研究基础上，筛选出适宜阜新地区种植的小型西瓜品种，并与阜新蒙古族自治县卧凤沟乡三个村的冷棚西瓜种植户建立稳定帮扶关系，通过技术指导、示范种植等方式，推动绿色防控技术落地，有效提升农户种植效益，在服务乡村产业中持续扩大学校专业影响力与社会美誉度。

该活动是学校深化产教融合、践行职业教育服务地方发展使

命的生动体现,进一步彰显了高职教育在乡村振兴中的支撑作用与责任担当。



图 3-17: 及时雨兽医院



图 3-18: 务欢池养牛场

3.3 服务就业

学校深入贯彻落实国家关于高校毕业生就业创业工作的决策部署,积极构建全方位、多层次就业服务体系,多措并举促进毕业生更充分、更高质量就业,成效显著。

3.3.1 拓宽渠道,搭建多元招聘平台。

学校成功举办“百日冲刺 兴辽有我”2025年春季校园双选会,吸引全国108家优质用人单位参会,其中辽宁省内企业92家、阜新市内企业39家。双选会累计提供职位351个,岗位需求总量超2158个,覆盖无人机、动物医学等30余个专业领域,吸引5000余名毕业生及在校生参与。现场达成就业意向近861人次,签订就业协议书94份,用人单位对毕业生专业技能与职业素养给予高度评价。同时,充分发挥信息化平台作用,通过就业信息网、微信公众号等精准发布招聘信息,年内就业信息网注册单位达241家,发布职位346个,岗位需求人数7888人。

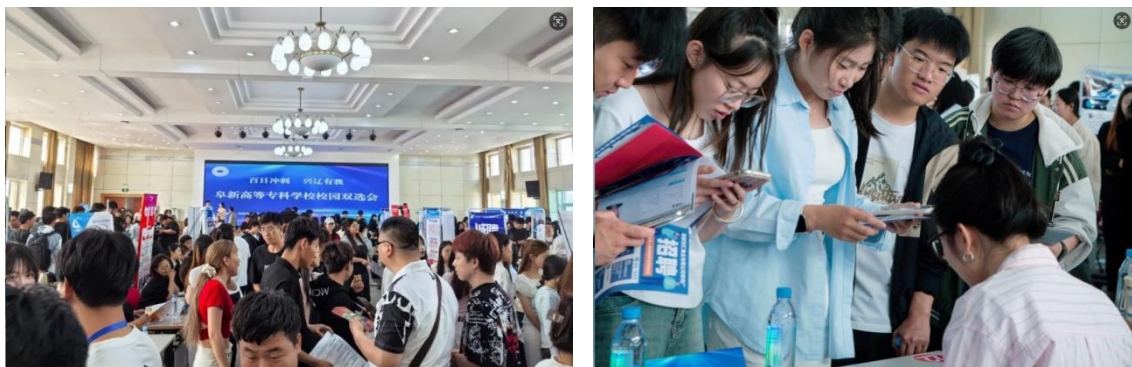


图 3-19：阜新高等专科学校 2025 年春季校园双选会现场

3.3.2 创新课程，提升学生就业能力。

将《大学生职业发展与就业指导》《大学生创新创业教育》纳入必修课程体系，组建专兼职结合的教学团队，融合专业特色开展教学，帮助学生树立正确就业观、提升竞争力。面向 2025 级新生开展霍兰德职业兴趣测试、创业能力测评等系列职业测评，助力学生增强自我认知与生涯规划能力。

3.3.3 以赛促教，强化实践就业衔接。

推行教赛一体模式，将就业指导、创新创业教育与各类大赛紧密结合。学生在辽宁省第二届大学生职业规划大赛中获银奖 1 项、铜奖 3 项、优秀奖 4 项；在“建行杯”辽宁省大学生创新大赛（2025）中获银奖 13 项，实践创新能力显著增强。

3.3.4 丰富活动，营造全员就业氛围。

组织开展第十一届大学生创新创业大赛、第二届大学生职业规划大赛、“优秀毕业生典型征集活动”、AI 时代就业心理调适专题讲座、就业创业政策宣讲、“传承经典，创新文旅”创新创业宣讲会及职业素质拓展训练等系列活动，全面提升学生就业技能、心理韧性与创新意识。

3.3.5 集成服务，构建全程服务格局。

着力打造“覆盖全校、贯穿全程、精准高效”的就业创业服务新格局，“舒心就业”就业创业指导服务站获批辽宁省首批院校类就业服务站点，为学生提供一站式、专业化服务支持，有效助力毕业生实现高质量就业与创业发展。



图 3-20：“舒心就业”就业创业指导服务站

案例 3-5：健全质量反馈闭环，推动人才培养优化升级

为建立与经济社会发展需求相适应的人才培养体系，学校财经系系统性构建了“人才培养质量社会反馈机制”，形成常态化、多维度、闭环式的质量改进模式。

该机制主要通过三个渠道系统收集外部评价信息：一是面向毕业学生开展跟踪问卷调查，重点了解其职业发展状况、知识应用能力及对母校培养过程的评价；二是主动走访或线上回访重点用人单位，聚焦毕业生职业素养、专业技能与岗位匹配度的实际反馈；三是定期举办校友代表座谈会，获取毕业生在更长时间跨度内对课程体系、教学方法的观察与建议。

本学年，机制运行取得实质性进展。共计向毕业生发放调查

问卷 165 份，回收有效问卷 150 份，问卷有效回收率达 90.9%，覆盖多个专业与届别；同时对 10 家具有行业代表性的用人单位进行了深度回访。通过对所获数据进行定性分析与定量统计，我们发现反馈主要集中在“实践教学环节有待加强”“前沿行业知识可进一步融入课程”“跨学科能力培养需提升”等关键领域。

基于这些精准诊断，学校启动了本年度人才培养方案的修订工作，在教学方法上，鼓励开展案例研讨、翻转课堂等互动式教学，并扩大了校企合作实训基地的规模与深度。这些调整使人才培养过程更具弹性和前瞻性。

目前，该机制已形成“需求采集—分析研判—方案修订—实施反馈”的完整闭环，不仅显著增强了人才培养的社会适应性与满意度，也为学校的专业建设与教学改革提供了持续、可靠的数据支撑和方向指引，成为推动教育质量内涵式发展的关键制度保障。

3.4 学校特色服务贡献

3.4.1 以援疆、援藏实践深化服务国家战略

精准对接东西部需求，双线赋能职业教育与产业发展。学校深入贯彻国家东西部协作与对口支援战略部署，充分发挥职业教育专业优势与资源整合能力，通过“体系化教育协作”与“精准化产业帮扶”双路径并行，同步推进援疆、援藏工作，形成跨区域、跨领域的协同赋能新模式。

案例 3-6：精准援疆促职教提质，双向赋能谱协作新篇——阜新高等专科学校以“体系化共建+数字化赋能”深化东西部职教协作

学校深入贯彻国家对口援疆决策部署，坚持“双向赋能、资源共享”原则，2025 年组织 38 名骨干教师分四批次赴新疆石河子职业技术学院，开展精准化援疆工作。通过构建“高位统筹、精准赋能、多维拓展”的协作体系，重点推进师资共建、专业共建与数字化赋能：一方面开展 AI 赋能教育、金课打造等专题培训，覆盖当地专业课教师 100 余人次，有效提升其数字教学能力；另一方面围绕学前教育、现代畜牧等区域急需专业，联合开发课程与教材，助力专业建设与产业需求对接。

工作实施以来，不仅显著提升了受援院校在师资素质、专业建设及教学管理方面的水平，也为学校积累了可复制的跨区域协作经验，形成了“体系化保障、精准化对接、数字化赋能、双向化成长”的援疆模式。通过搭建常态化交流平台与资源共享机制，此模式已转化为可持续的协作成果，为东西部职业教育协同发展提供了实践样本，彰显了学校在服务国家战略、推动职教均衡发展中的担当与特色。



图 3-21：阜新高等专科学校参加第二批援疆专家专题研讨会



图 3-22：阜新高等专科学校教师与新疆石河子职业技术学院教师进行教学交流

案例 3-7：跨域协同精准调研献策，职教赋能牧业提质增效——阜新高等专科学校发挥专业优势深度参与援藏产业规划

为深入贯彻落实新时代对口支援西藏决策部署，学校主动融入省级援藏工作框架，选派副校长李春雨作为 7 人辽宁省畜牧产业专家组成员，于 2025 年 8 月 4 日至 10 日深入那曲市开展为期一周的产业调研与规划论证。专家组实地走访嘎尔德公司、娘亚牦牛养殖公司等 5 家当地龙头企业与合作社，并与那曲市农牧、科技等多部门座谈，精准把脉畜牧产业发展现状与瓶颈。

基于深度调研，学校依托职业教育与涉农专业优势，聚焦技术培训、品牌建设、种质资源保护等关键议题建言献策，协助调研组形成以“高定位、搭平台、建机制、树品牌”为核心的高质量发展建议，并凝练为专题咨询报告提交那曲市委、市政府决策参考。此举不仅为那曲畜牧产业“十五五”规划提供了科学依据与外部智力支持，也探索出“职教专家嵌入省级团队—实地诊断—协同献策—报告支撑”的精准援藏模式。

通过参与此次高端调研，学校进一步强化了“依托专业、服务战略、跨域赋能”的社会服务特色，为后续持续深化辽那科协合作、开展定向技术培训与人才培养奠定了坚实基础，形成了可复制推广的职业教育助力边疆产业发展的实践路径。



图 3-23: 阜新高等专科学校副校长李春雨赴那曲参加辽宁省畜牧产业专家组调研



图 3-24: 阜新高等专科学校副校长李春雨赴那曲参加调研

3.4.2 开展科技科普服务，服务贡献区域发展

学校充分发挥地方职业院校优势与功能，通过向政府提供相关建议，参与科技服务、科普活动、社科服务等活动，投身服务区域经济社会发展工作中，为地方经济、文化发展做出应有的贡献。特别是集中、大规模地开展了人工智能普及与培训工作。

关于加强养老服务人才队伍建设的建议

阜新高等专科学校校长 李妮



一、深化产教融合，创新人才培养模式

建议由相关部门牵头建立“政-校-行-企”四方协同机制，推动院校与养老机构共建产业学院。通过制定《阜新市养老人才队伍建设行动计划》，采用“定向委培”和“订单式联合培养”等模式，推动产教融合、产学研一体化发展。每年定向培养养老服务委培生，毕业后直接进入康养和养老企业从事养老服务。例如可借鉴北海市产学研联动机制经验，由政府统筹资金，支持院校与江健集团阜矿平安医院、养老机构共建实训基地，有效提升学生的实践能力和职业素养。

二、完善评价机制，畅通职业发展通道

积极开展养老护理、老年人能力评估、保健按摩等职业技能等级认定工作，推动养老机构将职业技能等级与薪酬待遇挂钩。建议市相关部门可参考《上海市养老护理员激励补贴实施办法》制定统一的薪酬指导标准，持有初级证书的护理员可享受最低工资标准 20% 的补贴；中级为 40%；高级为 60%；技师为 80%；高级技师为 100%。激励补贴以 5 年总补贴额为基数，根据护理员服务年限分段发放，满 2 年的时候，发放 5 年总补贴额的 20%；满 3 年的时候发放 30%；满 5 年的时候发放剩余的 50%，将老年能力评估、养老护理等实操考核纳入毕业标准，使学生毕业时可同时取得学历证书和职业技能证书。建议出台对通过职业技能等级认定的学生给予每人一次性资金奖励，增强学生的职业认同感和自豪感。

三、加强政策支持，构建长效机制

探索在市级财政预算中设立“养老服务人才发展专项资金”，一是支持职业院校优化养老服务专业布局，建设智能化实训基地，开发产教融合课程体系；二是实施“双师型”教师培育计划，设立专项研修基金，建立企业实践基地；三是创新“订单式”人才培养模式，对校企共建产业学院给予建设补贴。同时建议调整福彩公益金使用结构，按不低于年度公益金留存部分的一定比例金额设立人才培养专项，重点支持从业人员技能提升、养老护理员职业资格认证和继续教育体系建设。

四、建立长期护理保险制度

当前辽宁省仅盘锦市开展长期护理保险试点，建议相关部门积极争取我市申报国家长期护理保险制度试点城市：一是基于我市作为资源型城市转型示范市，60 岁老人占比较大，医养结合服务基础扎实，具备试点推广条件。二是通过建立政府、企业、个人多方共担的筹资机制，为失能半失能老人提供专业机构护理、居家上门服务保障，切实减轻家庭照护支出。三是探索建立市级统筹的护理保险基金，提高机构护理床位转化率，同步培育专业化护理队伍。这样既能完善多层次社会保障体系，又可推动银发经济发展，为全省建立可持续护理保险制度提供转型城市样本。

协商议政 XIE SHANG YI ZHENG

图 3-25：李妮校长在阜新市政协第十三届第十四次常委会上提出加强养老服务人才队伍建设的建议



图 3-26：李宁为阜新市高铁站员工进行礼仪培训



图 3-27：李妮、邓堃等同志为各级政府各部门进行人工智能培训

3.4.3 紧扣地方战略，科研与服务协同推进

学校紧密围绕阜新市经济社会发展需求，聚焦辽宁省全面振兴新突破三年行动，以及阜新市“五美阜新”建设和“两市四区”发展目标，在理论与实践进行了系统研究与积极探索，取得阶段性成果。

在服务地方方面，学校通过持续开展科技服务与科普活动，积极推动科研成果转化与社会服务，为区域经济社会发展提供支撑。

学校科研工作成效显著，共获批各级课题 47 项，完成结题 51 项；教师发表高质量论文 21 篇，获得软件著作权 1 项，展现出扎实的科研能力与服务地方的实效。

3.4.4 立足地方发展，培训与服务深度融合

学校紧扣地方发展需求，锚定“服务地方发展、赋能技能提升、构建终身教育体系”核心目标，统筹推进社会培训与技能认定工作，实现规模与质效双提升，多项工作成果位居全省前列。全年累计开展各类培训 212 场，惠及 13.2 万余人次；组织

职业技能等级认定考试 5 场，覆盖 1193 人；实现培训及认定收益超 42 万元，成功获批政府补贴培训定点机构等资质，为区域人才队伍建设注入强劲动力。

学校深耕培训体系建设，打造“线上+线下”“通用+专项”“校内+校外”三维培训模式，聚焦 AI 赋能、职业技能等重点领域开展精准培训。其中应急救护培训实现全校学工人员及在校生全覆盖，486 人顺利获取红十字会相关证书。技能认定工作提质扩面，首次面向毕业年度在校生开展高级工种认定，成功组织省内高校首个千人以上职业技能等级认定考试，成效获辽宁省人社厅高度认可。

学校聚力打造标杆项目，树立“阜新样板”。牵头推动 44 家社区获批数字化学习型社区，在海州区落地辽宁省首个新时代数字化学习型社区全覆盖试点，全市数字化学习型社区总量达 101 个，占全省总数的四分之一；实现国家级“百姓学习之星”零突破，申办国家级高技能人才培训基地位列全省第三。深化校地校企协同，签约企业新型学徒制项目，获授“阜新市职工培训基地”等称号，合作领域持续拓宽。

此外，学校助力阜新市成功申报全国学习型城市网络成员，联合申报的相关工作案例入选全国典型；工作成效获央视频等多级媒体报道，“阜专培训”品牌影响力与行业认可度显著提升。下一步，学校将紧扣地方产业转型发展需求，持续优化培训体系、创新服务模式，重点冲刺国家级高技能人才培训基地申报等核心任务，为地方经济社会高质量发展贡献更多力量。



图 3-28：财经商贸系教师开展社会培训 图 3-29：阜新市第二届农民工技术员培训班

3.4.5 开放校园育新苗 职业启蒙显担当

学校立足职业教育服务社会、培育人才的核心使命，以校园开放日为载体，构建特色化社会服务体系。依托各个专业集群的实训资源与师资力量，面向社会青少年群体开展普惠性职业启蒙教育。

通过打造沉浸式、互动式的体验平台，将专业实践与科普教育深度融合，普及职业知识、厚植职业情怀，助力青少年树立职业理想。此举充分发挥了职业院校的社会服务职能，为区域职业教育普及与人才培养生态优化注入动能，彰显了高校服务地方发展的责任担当。

案例 3-8：一体化培养职业教育精神 阜新高专举办社会开放日

学校开展职业启蒙教育校园开放日实践活动。活动以现场观摩、亲身体验、互动交流的方式有序开展。在农牧系牧丰动物医院和芬芳禾苑，小朋友们兴奋地穿梭于其中，现场了解宠物诊疗行业和中兽医、农作物种植与栽培等相关知识，提高了小朋友们对职业的热爱和对中兽医知识、农作物栽种的兴趣。

在装备制造系工业机器人实训室、3D 打印实训室、机械加

工中心，小朋友和家长兴致勃勃地观摩机械手臂的精准操作、3D 打印技术从设计到制作的全过程等，近距离接触了多项科学技术，进一步了解工业机器人、3D 打印、数控加工等专业知识，也了解了生命、健康、环保等领域的新理念，深切感受到了现代科技的魅力。

通过本次活动，为中小學生提供了多样的职业实践体验，丰富了学生们的职业认知，促使他们自主发现自身职业兴趣，帮助他们形成了轮廓式职业理想。今后学校将继续开放校园，进行职业启蒙教育，为社会各界提供体验职业教育的平台和渠道。



图 3-30：阜新高专面向全市开展校园开放体验活动



图 3-31：阜新高专面向全市开展校园开放体验活动

案例 3-9：职业教育活动周启动仪式举办 阜新高等专科学校协同技术项目精彩亮相

全国职业教育活动周职业教育大讲堂暨辽宁省职业教育活动周启动仪式在沈阳职业技术学院顺利举行。其间，学校装备制造系推出的“工业机器人与 3D 打印协作互动体验项目”在展会中精彩亮相，凭借鲜明的技术特色与实践价值，成功吸引了众多参会领导、兄弟院校及行业代表的高度关注。

在展会现场，装备制造系的展位紧紧围绕“智能智造”这一

核心主题搭建，全面、完整地呈现了工业机器人与 3D 打印技术协同作业的全流程。该项目通过工业机器人精准抓取 3D 打印完成的成品零件，依次开展智能摆放、装配等一系列作业环节，生动且直观地演绎出“设计-制造-应用”一体化的技术解决方案，充分展现了职业教育在培养实践型、技术型人才方面的成果，以及在对接产业技术需求上的积极探索。

教育部职业教育发展中心副主任李静波在参观展会过程中，特意在装备制造系的展位前驻足，仔细观察项目操作流程，并就该项目涉及的技术细节、“产教融合”创新模式等关键问题与相关人员进行深入交流。校长李妮围绕项目的研发背景、核心技术优势，以及依托该项目在人才培养过程中取得的具体成效等方面，向李静波副主任进行了系统、全面的介绍。

在详细了解项目情况后，李静波副主任对该项目给予了积极评价，他强调：“职业教育需紧密对接产业前沿发展需求，沈阳职业技术学院装备制造系此次展示的工业机器人与 3D 打印技术协作模式，为深化产教融合提供了良好的范例，值得进一步推广与借鉴。”



图 3-32：阜新高等专科学校亮相辽宁省职业教育活动周
教育部职业教育发展中心李静波副主任驻足学校展位

4. 人才培养

4.1 立德树人

4.1.1 思政领航，育时代新人

以习近平新时代中国特色社会主义思想为根本遵循，坚守为党育人、为国育才的核心使命，锚定质量立校、人才兴校、特色强校、文化铸校的发展路径，持续提升学生思想政治教育的穿透力与感染力。依托教育互动平台的搭建，推动课堂教学主渠道与校园思想文化教育深度融合，构建全方位、多层次、立体化的思政育人体系，切实落实立德树人根本任务。

案例 4-1：浸润中原文脉 汲取奋进力量——马克思主义学院教师河南实践研修行

2025 年暑假，马克思主义学院 7 名教师赴河南师范大学开展为期 7 天的实践研修。河南，这片承载着华夏五千年文明的沃土，既有波澜壮阔的红色记忆，又有源远流长的历史文脉。此次研修，先后走进郭亮村挂壁公路、红旗渠、殷墟博物馆、甲骨文博物馆、焦裕禄纪念馆、开封博物馆等场所，每一处都如同一本厚重的教科书，让教师们在沉浸式体验中接受精神洗礼，在深度思考中明晰教学方向，收获远超预期，感悟刻骨铭心。教师们将研修案例引入思政课教学，引导青年学子从辉煌历史中汲取智慧，从伟大精神中获取力量，从火热实践中坚定信念，自觉做共产主义远大理想和中国特色社会主义共同理想的坚定信仰者和忠实实践者，在实现中华民族伟大复兴的壮阔征程中书写无愧于时代的青春华章！



图 4-1-2：思政课教师参加培训

案例 4-2：践行雷锋精神 勇担时代使命 —— 马克思主义学院 24 级主题宣讲走深走实

马克思主义学院面向全校 24 级学生开展雷锋精神主题宣讲。学院全体教师通过集体备课深挖雷锋精神时代价值，融入学生实践感悟，生动阐释其作为中国共产党人精神谱系重要组成部分的丰富内涵。宣讲强调，新时代雷锋精神所蕴含的爱党爱国信念、奉献精神、敬业精神、创新精神与创业精神依然璀璨，对培育工匠精神、涵养职业素养、落实立德树人根本任务具有重要意义。活动号召师生将雷锋精神内化于心、外化于行，融入日常学习生活，为实现民族复兴贡献力量。系列宣讲有效引导学生感悟精神内涵，培养了奉献、协作、创新的职业品格，实现了雷锋精神与职业教育的深度融合。



图 4-3：学校马克思主义学院面向学生开展雷锋精神主题宣讲

4.1.2 培育健康心灵，塑造健全人格

学校以“培育健全人格、赋能人生发展”为核心，系统构建全周期心理健康教育体系。通过深度融合“课堂教学、个体咨询、团体辅导、危机干预”，打造了支撑学生成长的四位一体模式：课程教学针对不同学段需求提质增效，个性化咨询与团体辅导有效赋能学生解决实际困惑，完善的三级预警与干预机制则为校园安全稳定保驾护航。

在此基础上，学校主动拓展服务维度，精准对接师生群体与校园重点工作，将心理支持融入新生适应、就业指导等关键环节，并辐射社会开展公益服务，充分彰显育人价值；同时，着力营造积极的心理文化氛围，通过打造品牌活动、强化科普宣传、融入优秀传统文化智慧，潜移默化地培养学生理性平和、积极向上的健康心态；紧扣产教融合要求，积极联动行业与社会资源，将职场心理素养等实用内容融入教学，共建实践服务平台，推动心理健康教育与职业发展深度协同。

为保障体系有效运行，学校持续夯实发展根基，通过建设专业师资队伍、完善标准化场地设施、健全制度与质量监控机制，确保各项工作规范、高效、可持续发展，全面助力学生成长与校园和谐。

构建“普查筛查-分层干预-动态跟踪”心理健康工作体系，严格落实省教育厅相关工作要求，在春秋两季关键节点完成11148人次学生心理健康普查，精准筛查出疑似问题学生1417名。针对筛查结果分类施策，对383名严重心理问题学生开展

“一对一”专项访谈，确认 125 名心理危机学生并实施重点干预，对 258 名存在人际关系敏感、童年创伤、职业规划迷茫等问题的学生制定个性化疏导方案。

表 4-1：学生接受心理健康教育与咨询情况统计表（单位：人次）

学 年	心理健康测试		心理健康咨询				
	参与人数	有效档案	学生 个案	团体 辅导	外围 咨询	危机 干预	合计
2024-2025	11148	11148	383	42	10	2	437

案例 4-3：情绪疏导与自我探索，“画 话 化” OH 卡团体辅导的实践应用探索

根据年度心理健康普查结果，情绪管理困扰是学生普遍面临的心理问题之一。部分学生因生活适应、学业压力、人际关系等多重因素影响，出现焦虑、迷茫、情绪压抑等状况，难以有效表达内心感受，进而影响学习效率与生活质量。为帮助学生缓解情绪困扰、提升自我认知，心理教育咨询中心依托第十五届“5·25”大学生心理健康活动月平台，开展“画 话 化” OH 卡团体辅导活动。

借助 OH 卡的心理投射功能，心理教师引导学生围绕卡片图案与文字展开联想，通过“呈现内心意象—表达真实感受—疏导负面情绪”的三阶引导流程，在安全包容的团体氛围中，为学生搭建自由倾诉内心困惑、释放情绪困扰的专属空间。过程中，学生们相互启发、深度交流，在情感共鸣中获得坚实的心理支持，

不仅逐步学会正视自身情绪、掌握科学的情绪疏导方法，更能清晰洞察内在心理需求，树立正确的心理健康观念，最终实现心灵层面的成长与蜕变。

该案例以创新的团体辅导形式，为大学生情绪管理与自我探索提供了可推广的实践路径，充分体现了心理育人与德育的深度融合，也为高职学生心理健康教育多元化开展提供了有益借鉴。



图 4-4：OH 卡团体辅导



图 4-5：辅导员专业技能提升团体辅导



图 4-6：百人素质拓展训练 1



图 4-7：百人素质拓展训练 2

案例 4-4：以“大学生心理健康活动月”主题活动为载体 深化心理健康教育实践

紧扣辽宁省教育厅关于大学生心理健康教育工作部署，学校心理教育咨询中心以“五育并举 向心而行”为主题，成功举办

第十四届大学生心理健康活动月。活动聚焦学生心理素养提升，精心设计“阳光心理大讲堂”知识讲座、“指尖飞扬，青春更靓”心灵手势舞大赛、“一粒沙里见世界”团体沙盘、“悦动笔尖，约会浪漫”绘画心理疗愈及百人素质拓展训练等系列特色活动，同步联动各院系开展个性化心理健康教育实践，多维度普及心理健康知识。

“10·10”世界精神卫生日期间，精准引进优质教育资源，推送南方医科大学赵静波教授《激活正向情绪 撬动积极人生》主题讲座，拓宽学生心理认知视野。同时，充分发挥校园广播、宣传栏、微信公众号等媒介作用，构建全方位宣传矩阵，持续传播心理健康知识与调适技巧，有效提升全校师生心理健康素养，营造出重视心理健康、关爱身心成长的良好校园氛围。



图 4-8-9：学生心理健康素质拓展活动

4.1.3 构建体系化安全教育 筑牢校园安全防线

以体系化建设为核心，完善安全教育工作格局，联合属地公安部门打造“安全法治教育进校园”系列专题宣讲，聚焦防诈骗、防校园欺凌、网络安全等重点领域，通过多校区全覆盖的讲

座形式，围绕高校常见违法犯罪类型、法律后果及防范技巧等内容开展普法宣传，引导学生增强法治观念与风险辨识能力。同步开展“安全教育周”活动，整合主题班会、专题视频、校园宣传栏等多元宣传载体，构建“专题讲座+主题活动+多维宣传”的立体化教育模式，全面提升学生安全防范意识与自我保护能力，推动学生安全管理向精细化、制度化迈进，为校园安全稳定筑牢根基。



图 4-10-11：“安全法制进校园”专题讲座



图 4-12-13 ：学生消防演习

4.2 在校体验

学校始终坚持以学生为中心的办学理念，持续优化校园学习与生活环境，着力提升学生在校期间的获得感、安全感和幸福感。2024-2025 学年度，学校秉持“校园安全为首、教育服务求卓、

继承中创新、改革中前行”的工作原则，将“教管融合”新理念融入日常工作全过程，压实工作责任、提升工作效能，确保各项工作扎实推进、落地见效。

4.2.1 规范管理服务 夯实学风建设基础

聚焦学风建设核心目标，以规范化管理服务为抓手，全面强化学生日常行为监管。统筹推进学生出勤督查、课堂纪律巡查及晚自习督导等常态化工作，从严落实请销假制度，有效遏制迟到早退、校园吸烟等不良行为。同步完善学生管理制度体系，针对性出台《阜新高等专科学校走读学生管理规定》及配套材料，清晰界定走读申请、协议签订等工作流程，为提升学生在校服务质量与管理效能提供制度支撑。

案例 4-5：多维推进学风建设 营造勤学笃行育人氛围

学校以学风建设活动月为重要抓手，统筹开展主题班会、榜样评选、学业帮扶等系列活动，通过思想引领、制度管理、纪律监督三维发力，着力营造勤学笃行、求真务实的优良学风。

以思想教育为引领，召开学风建设主题班会。班会围绕“明确学习目标、端正学习态度、遵守课堂纪律”展开深入研讨，引导学生树立“勤学、善思、笃行”的学习理念；同步开展“学风建设标兵”“优秀学习小组”评选活动，选树身边榜样，发挥典型示范带动作用；针对学业困难学生，组建“一对一”帮扶小组，由成绩优异的学生结对辅导，帮助补齐知识短板，形成互帮互助的学习氛围。

以科学管理为支撑，召开全体学工人员例会。会议专题部署

学风建设工作。会议明确要求落实全校学风建设动员大会精神，从学生日常管理入手，严格执行请假销假制度，规范审批流程；强化课堂巡查力度，严查迟到、早退、旷课及课堂玩手机等不良行为；同步做好学生思想动态摸排，及时化解厌学情绪，为学风建设筑牢制度保障。

以纪律监督为抓手，开展常态化早检行动。学校每日对学生出勤、仪容仪表、早读状态进行检查登记；严格落实学生管理规定，对旷课、公共场所吸烟等违纪行为依规予以处理，并将违纪情况纳入学生综合素质评价，切实以严明纪律护航学风建设走深走实。



图 4-14-15：学风建设专题会议

4.2.2 优化人性化生活服务 筑牢学生权益保障

秉持以生为本理念，聚焦学生核心权益保障，严格落实国家相关政策要求，扎实推进学生实习责任险与城乡居民医保参保工作。按照教育部职业院校学生实习责任保险统保示范项目部署，2024-2025 学年度投入 8.97 万元，为全体顶岗实习学生统一购置实习责任保险，实现参保率 100%，为学生实习期间的人身安

全与合法权益提供坚实保障。

将城乡居民医疗保险征缴作为重点民生工作，强化统筹部署与业务培训，优化工作流程，建立问题快速响应处置机制，持续提升经办服务效能。通过系统化推进、规范化落实，高效平稳完成年度医保参保缴费工作，切实把民生保障政策落到实处，让学生感受到校园服务的温度与力度。

表 4-2：学生参加保险情况表

学 年	实习生责任保险			2025 级新生城镇居民基本医疗保险		
	毕业年级 学生人数	保险费用	参保率	应缴人数	整体缴费 人数	参保率
2024-2025	3292	89688	100%	7895	7272	92.11%

4.2.3 奖补助贷

学校秉持公平、公正、公开原则构建完善的奖补助贷工作体系。本学年，学校不断优化奖学金设定结构，最大程度激发学生动力，同时积极落实助学金政策，严格审核助学贷款申请，为家庭困难学生雪中送炭，助力学子圆求学梦。通过一系列举措，奖补助贷工作覆盖了众多学生，切实解决了他们的经济困难，为学生成长成才提供坚实保障，推动学校教育教学工作顺利开展。

奖助学金发放工作。依据省财政厅、省教育厅相关文件精神及《阜新高等专科学校国家（省政府）奖学金评选办法》，学校严格规范推荐评审流程，科学分配名额，强化程序监管与人员培训，精准完成信息填报与资格审查。共有 6 名学生获国家奖学金，总计发放金额 6 万元；10 名学生获省政府奖学金，总计发放金额 10 万元；236 名学生获励志奖学金，总计发放金额 141.6 万

元；1144 名学生获高职助学金，总计发放金额 211.362 万元。

入伍及退役学生学费补偿与资助工作。学校认真落实高职学生入伍学费补偿、退役学生学费资助及助学金发放政策，相关材料均按要求报送省教育厅资助中心审核，并同步录入全国资助信息管理系统，所有资金已全部发放至学生手中。2024 年秋季，完成入伍学生学费补偿 55 人（66.68 万元）、退役复学学生学费资助 35 人（17.5 万元）、退役士兵学生学费资助 2 人（1 万元），发放退役士兵助学金 36 人（6.66 万元）；2024 年春季（2023-2024 学年度第二学期）发放退役士兵助学金 117 人（19.305 万元）。

特殊群体学生资助工作。学校聚焦孤儿、残疾等特殊学生群体，建立专项资助服务体系，切实保障其就学权益。针对孤儿学生，新生入学阶段设立专项服务机制，实行学费、住宿费全免政策，2024 年秋季学期为 22 名孤儿学生发放助学金 4.4 万元，同时减免学费及住宿费共计 12.95 万元；针对残疾学生，精准摸排情况并落实资助，2024 年为 22 名残疾学生发放专项助学金共计 4.4 万元。

表 4-3：24-25 年度学校评定国家奖助学金情况一览表

学年	国家奖助学金								奖助 总人数	共计金 额（万 元）
	国家 奖学 金	金额 (万元)	政府 奖学 金	金额 (万元)	励志 助学 金	金额 (万元)	国家助 学金	金额 (万元)		
2024-2025	6	6	10	10	236	141.6	1144	211.36	1396	368.96

4.2.4 智建图书馆

截至 2025 年 8 月末，学校图书馆已形成多学科、多层次馆藏资源体系，馆藏总量达 76.4 万册，含纸质图书 45.84 万册、电子图书 30.56 万册；另订报纸 14 种（含存档 9 种）、杂志 293 种（核心期刊 118 种），为师生教学科研与自主学习筑牢文献保障。

馆舍布局完善，北校区 4000 余平方米四层馆舍设 200 余个阅览座位，一楼 90 余座自习室、二楼 120 余座报刊阅览室均全面开放；主校区尚学楼二楼 600 余平阅览室，配备 120 余个座位、8000 余册新书及近 80 种杂志。

全馆 13 名工作人员均为本科及以上学历，含正高 1 名、副高 3 名、中级职称 9 名，专业结构合理、业务能力扎实，保障各项工作高效有序开展。

图书馆多举措优化借阅服务，既推广自助借还并通过指南、现场指导、推文帮助读者掌握流程，又强化馆员培训提升服务质效。同时，顺应数字化阅读需求，升级数字平台、引进智能设备，丰富服务内容，构建全方位便捷电子资源服务体系。

案例 4-6：图书馆服务提质升级

为进一步提升服务效能、满足读者多元需求，图书馆持续推进服务数字化转型与特色服务建设，通过设备功能对接、系统优化升级、精准服务保障及特色活动开展等举措，实现服务质量与读者体验的双重提升，为书香校园建设筑牢基础。

在数字化服务升级方面，图书馆稳步推进各类设备与系统的功能对接及优化工作。2024 年 9 月，完成两台“歌德机”与馆

内资源服务端的全面功能对接并正式投入使用，该设备整合电子图书在线阅览、下载及纸质图书查询等一站式服务，涵盖热门图书、期刊、有声读物等多个品类，有效实现数字资源与实体资源的高效联动，满足读者多元阅读需求。2025 年上半年，开展 LSP 图书管理系统专项优化工作，完成其与图书馆公众号自助检索查询功能的深度对接，成功实现“检索—借阅—还书”全流程自助管理；同时进一步优化电子签到、电子借阅功能，全年持续保障自助签到、借还书功能稳定运行，大幅缩短读者等待时间，显著提升服务效率。2025 年 4 月，“AI 馆员”正式上线运行，整合馆藏纸质图书、电子资源、数据库等丰富数据，实现图书智能推荐、常见问题解答、自助借还引导等核心功能，同步在图书馆公众号、学习通及歌德机端提供服务，累计服务读者超 3600 人次，读者好评率达 92%，进一步丰富了数字化服务场景，提升了服务的智能化水平。

在精准服务保障方面，图书馆聚焦新生适应需求，量身定制并开展图书检索专项培训。采用“现场参观+实操讲解”的方式，为 2900 余名新生开设 25 节图书检索课，课程内容涵盖馆内空间布局、电子设备使用、公众号功能操作、图书检索技巧等实用内容。培训期间，超 2400 名新生关注图书馆公众号，关注率达 82%；课程结束后，图书馆电子设备使用率提升 55%，日均读者人数较 2024 年上半年增长 60%，有效帮助新生快速熟悉图书馆资源与服务，适应大学学习生活。

在特色活动开展方面，图书馆举办线下集章打卡活动，吸引

500 余名读者参与。活动中，学生遵循规则完成电子设备操作、电子登记、图书检索和自主学习等任务，最终 362 人集齐印章。此次活动不仅有效提升了学生的综合实践能力，更增强了图书馆的品牌影响力，为书香校园建设奠定了坚实基础。

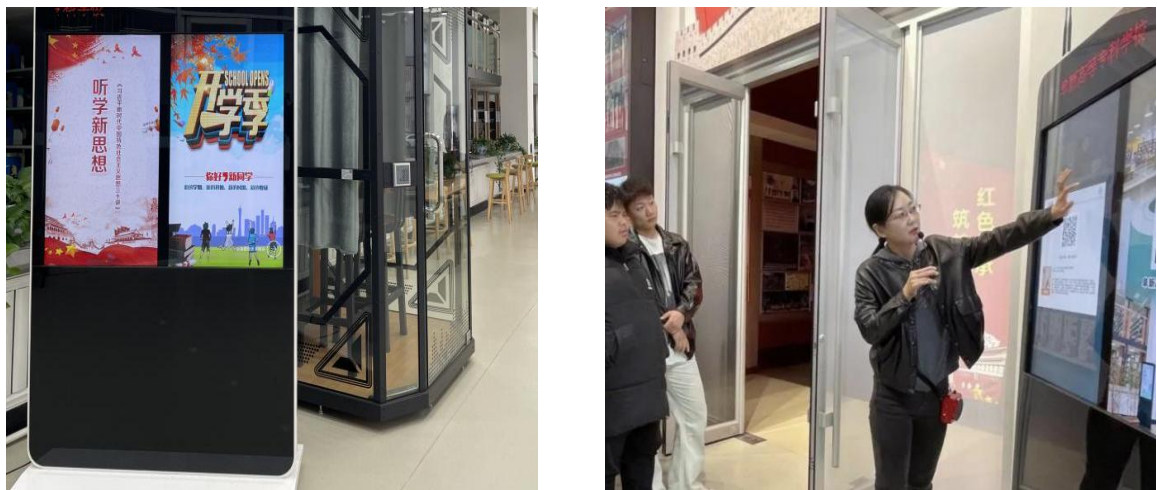


图 4-16-17：歌德机的投入使用

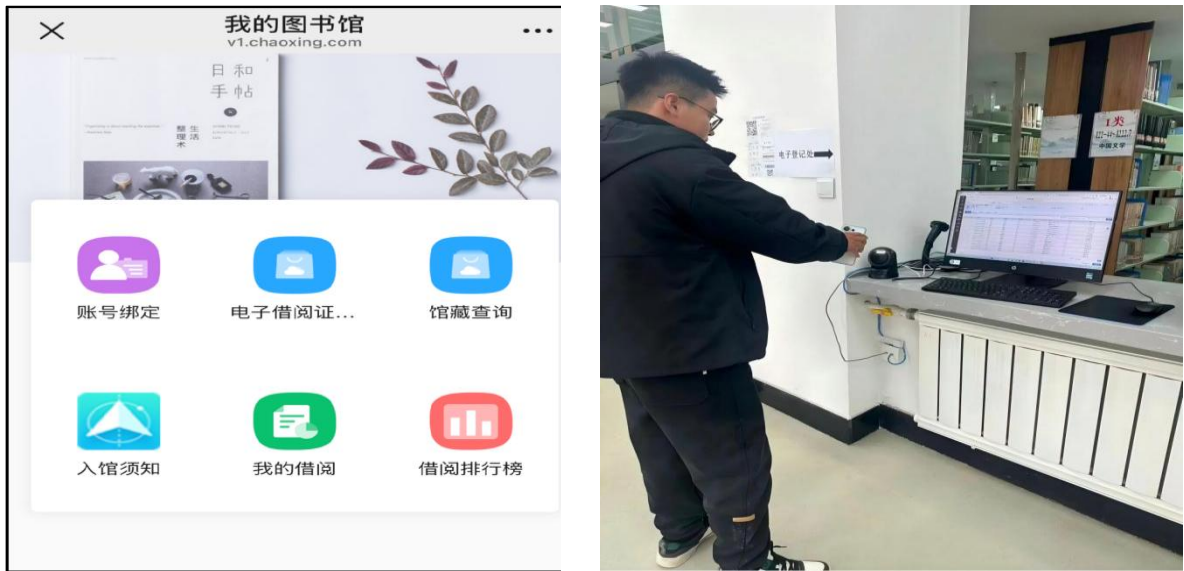


图 4-18-19：自助签到、借阅系统



图 4-20-21：“AI 馆员” 正式上线运行



图 4-22-23:2024 级新生检索课



图 4-24-25: 集章打卡活动

4.2.5 第二课堂

为全面提升学生综合素养，拓宽成长路径，学校精心打造多元化第二课堂体系，涵盖专业课拓展、职业资格考試辅导、思政教育实践等核心内容，为学生成长全方位赋能。

专业课拓展板块紧密衔接课堂教学，通过专业实训、学科竞赛集训等形式，深化学生对专业知识的理解与应用，培养创新思维和实践能力。职业资格考試辅导精准对接行业需求，开设兽医、教师资格等热门培训课程，以专业授课、真题演练助力学生夯实基础、提升就业竞争力。思政教育板块创新形式，依托主题讲座、红色研学、志愿服务等活动，将价值引领融入实践，引导学生坚定理想信念。

案例 4-7：农牧系“我要过执兽”第二课堂赋能人才培养

为提升畜牧兽医专业学生执业兽医资格考试备考实效，夯实专业技能基础，阜新高等专科学校农牧系依托第二课堂平台，打

造“我要过执兽”特色培养项目，通过校企协同讲座与专项培训相结合的模式，为学生搭建专业化备考支撑体系。

项目联动元牧教育开展执业兽医考试政策及职业规划讲座，系统解读考试政策、科目流程及职业前景，助力学生明晰发展方向；组建骨干教师团队构建“规划指导+知识精讲+答疑解惑”三维培训体系，针对不同年级制定差异化备考方案，聚焦核心科目拆解重难点，通过“理论讲解+真题演练”提升应试能力。同时，以分组学习、真题演练、知识竞赛等多元形式精准对接考试需求，全程为学生提供备考支持。

2025 年执业兽医考试中，项目成效显著。农牧系 92 名考生中，37 人取得执业兽医资格证，22 人取得助理兽医资格证，执兽通过率达 40.2%，远超 12%—15% 的国家平均通过率。通过考生覆盖三个年级多个班级，其中 2024 级 14 人、2023 级 19 人、2022 级 4 人，多名学生成绩突破 230 分，卢海涵以 313 分领跑全年级。此次成果充分印证了第二课堂对提升学生执业能力的关键作用，为培养高素质兽医技能人才奠定坚实基础。



图 4-26-27：农牧系第二课堂兽医资格考试培训

4.2.6 实习管理

学校以规范管理、提升质量为核心，修订发布《阜新高等专科学校学生实习管理办法》，明确认识实习与岗位实习分类管理要求，建立实习企业动态年检复核与退出机制，规范协议签订、过程管控等全流程环节；强化实习指导教师队伍建设，明确实习指导教师带教规模，将指导成效与待遇保障、职称评审挂钩，充分调动教师积极性；严格落实实习备案要求，完成年度岗位实习方案、三方协议等材料的备案审批与存档，依托信息化平台动态监管实习数据，推行“双导师制”，明确指导教师每两周线上会议、辅导员每月安全培训与心理健康疏导等过程管理要求；健全实习安全保障体系，统一办理覆盖实习全程及前后一周的实习保险，制定分级分类安全应急预案，规范自主实习、专升本备考学生等特殊群体管理，公布监督电话与邮箱，全方位保障学生实习权益与实习质量。



图 4-28：开展实习生岗前培训



图 4-29：举办实习分享会

4.3 多样成长

4.3.1 德育铸魂

学校始终以德育铸魂为核心抓手，紧扣高职教育培养高素质技术技能人才的核心目标，将志愿服务活动作为锤炼学生品德修养、培育职业精神的重要载体，持续推动活动常态化开展、机制化建设。通过系统谋划主题方向、创新实践育人形式、健全长效保障机制，引导学生深刻领悟奉献精神的时代内涵与实践价值，着力增强青年学子的时代使命感、社会责任感，以及甘于奉献的服务意识和勇于担当的实干精神。以常态化活动为纽带，让奉献担当的理念融入日常学习与专业实践，转化为学生修身立德、锤炼本领的内在动力，助力培养德智体美劳全面发展的社会主义建设者和接班人。

案例 4-8：学雷锋活动月—以青春之力践奋斗之行

本学年，学校以“弘扬雷锋精神，奋斗成就梦想”为主题举办学雷锋活动月启动仪式，将 3 月定为专项活动月，各院系紧扣主题、协同发力，以志愿服务、文体活动为载体，推动学雷锋活动走深走实。

活动期间，组织全校师生集中观看省委教育工委、省教育厅主办的 2025 年辽宁省大中小学“弘扬雷锋精神，奋斗成就梦想”开学第一课暨全省教育系统学雷锋活动启动仪式。各系部积极开展特色实践活动，打造“绿芽童梦”幼儿园志愿行动、阜新市科技馆科普志愿服务、“衣暖人心”社区旧衣捐赠、“传承雷锋精神”百米画卷书画创作等品牌项目，组织学生走进社区、

幼儿园、敬老院开展志愿服务，以多样化实践践行雷锋精神，在社会层面形成良好反响。



图 4-30-31：集中观看开学第一课暨全省教育系统学雷锋活动启动仪式



图 4-32：卫生健康学院在三一八公园开展志愿活动

图 4-33：卫生健康学院走进博淇养老院志愿活动





图 4-34-37：丰富多彩的学雷锋志愿服务活动

案例 4-9：志愿服务 赋能学生担当

以德育铸魂为核心，深化校地协同育人，通过与中心血站、戒毒所、科技馆、街道社区等建立稳定合作，搭建禁毒宣传、无偿献血、科普服务、旧衣捐赠等多元化志愿服务平台，引导学生在服务地方中锤炼品格、践行担当。

学校联合阜新市中心血站在尚学楼五楼报告厅举办“汇聚青春正能量、无偿献血传爱心”主题活动。活动得到校领导高度重视，前期通过校园公众平台、班级群等渠道广泛宣传，普及无偿献血条件、注意事项及健康益处，充分动员师生参与。活动现场，教职员工与学生干部率先响应、踊跃报名，全体参与者有序配合血站工作人员完成填表、体检、化验等流程，以实际行动传递爱心。一袋袋热血承载着责任与温情，一张张献血证见证着青年担当，活动不仅为社会公益事业注入青春力量，更展现了学子无私奉献的良好精神风貌，获得血站工作人员的高度评价，成为校地联动育人、深化德育实践的生动缩影。



图 4-38-39: “汇聚青春正能量、无偿献血传爱心”无偿献血活动

4.3.2 体育强身

学校坚持以体育强身为导向，着力构建“校赛筑基、省赛提质”的体育育人体系，在广泛开展校内田径运动会、长跑接力赛及各类球赛激发全员运动热情的基础上，选拔优秀学生组建专项运动队，重点强化武术、乒乓球、排球（沙排）及田径等项目的训练与竞赛能力。2024—2025 学年，学生在省级赛事中表现突出：在辽宁省大学生乒乓球锦标赛中获男子双打第一名及团体第二名；在武术锦标赛中夺得 11 项单项冠军、4 项亚军，并包揽女子团体总分第一、高职高专组团体总分第一；在排球（沙排）锦标赛中女子队获高职高专组第四名；在田径锦标赛中收获 4 金、4 银、4 铜，并取得女子团体第二、团体总分第三的佳绩，全面展现出体育育人实效与学生蓬勃向上的精神风貌。



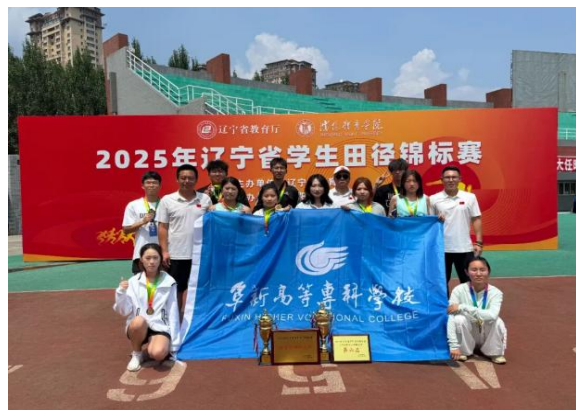
图 4-40：2024 年辽宁大学生乒乓球锦标赛



图 4-41：2024 年辽宁省大学生武术锦标赛



图 4-42：2025 年辽宁省学生田径锦标赛



案例 4-10：纪念一二·九 长跑强体魄 砺志勇担当

学校以纪念“一二·九”运动为契机，连续举办校园长跑接力赛，将红色基因传承与体育育人相结合，引导学生在体育锻炼中锤炼意志、增强体魄，营造积极向上的校园体育文化氛围。该活动有效激发了学生参与体育锻炼的自觉性，提升了身心健康水平，强化了集体荣誉感和奋斗精神，形成了“以体育人、以文化人”的特色活动模式，为拓展全员健身、深化爱国主义教育提供了可复制的校园实践案例。



图 4-43-44：2024 年纪念“一二·九”长跑接力赛

4.3.3 美育润心

学校立足学生全面发展需求，丰富校园文化供给，积极开展多元校园文化活动。成功举办主持人大赛、歌手大赛等特色赛事，活动覆盖文化艺术多个领域，内容多元、覆盖面广，精准契合学生成长发展需求。各类活动有效丰富学生课余生活，让学生在参与活动的过程中展现青春风采、锤炼综合素质、陶冶高尚情操，持续厚植健康向上的校园文化底蕴，营造生动活泼、百花齐放的校园文化氛围，以丰富的文体活动助力学生成长成才，促进学生德智体美劳全面发展。



图 4-45：舞蹈大赛颁奖现场



图 4-46：校园纸飞机大赛现场



图 4-47：阜新高等专科学校“人生旷野”
草坪音乐节



图 4-48：青年文创设计大赛优秀作品

4.4 技能成才

学校始终秉持着促进学生全面发展、提升专业技能的教育理念，积极鼓励学生踊跃参加各级各类技能大赛。通过开展专门的动员大会，详细介绍大赛的重要意义与价值，激发学生的参与热情；同时，设立奖励机制，对在大赛中取得优异成绩的学生给予物质与精神双重奖励。学校还组建了由资深专业教师构成的指导团队，从赛前的精心备赛规划，到赛中的技巧指导，再到赛后的经验总结，为参赛学生提供全方位的专业指导，助力学生在技能大赛中充分展现实力，斩获佳绩。2024-2025 学年度，学校参赛选手在各项职业技能大赛中脱颖而出，构建“以赛促教、以赛促学”育人机制，组织学生参加各级各类职业技能竞赛 64 项，斩获国家级以上一等奖 1 项、三等奖 1 项、优秀奖 4 项，省级以上一等奖 12 项、二等奖 18 项、三等奖 15 项、优秀奖 13 项。其中，酒店专业学生代表学校跻身世界职业技能大赛国赛，实现学校在该赛事中的历史性跨越，充分彰显学生实践技能培养成效。



图 4-49-50：代表辽宁省参加第三届全国职业技能大赛餐厅服务（世赛选拔）赛项



图 4-51-52：高职组护理代表队参加省职业技能大赛

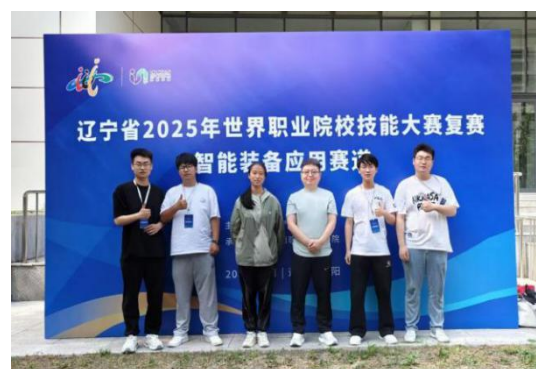


图 4-53-54：智能制造系学生参加辽宁省 2025 年世界职业院校技能大赛

表 4-4：学生获奖情况

序号	获奖名称	获奖类别	获奖级别	获奖姓名
1	“万康杯” 畜禽生产技术专业免胃切开术技能比赛	省部级	优秀奖	刘睿琦, 王思宁, 赵鑫雨
2	第九届雄鹰杯小动物医师技能大赛	省部级	二等奖	王思宁
3	辽宁省职业技能大赛 - 商品展示技术优胜奖	省部级	优秀奖	刘佳乐
4	2024 年辽宁省大学生武术锦标赛（女子高职高专组女子团体总分）	省部级	一等奖	时淼
5	中国兽医协会小动物化验大赛	省部级	特等奖	朱欣悦
6	2024 年辽宁省大学生武术锦标赛女子高职高专组 42 式竞赛太极拳	省部级	一等奖	郭茗心
7	弘扬雷锋精神，做雷锋是职业人	省部级	三等奖	孔清 史乙岑
8	2025 年辽宁省学生田径锦标赛大学乙组女子团体	省部级	二等奖	张佳奇
9	大学生职业生涯规划大赛	省部级	优秀奖	刘香依
10	中国兽医协会小动物技能大赛	省部级	一等奖	朱乙昕
11	2025 年辽宁省大学生排球（沙排）锦标赛	省部级	无等级	盘嘉汝
12	辽宁省第二届职业技能大赛汽车技术（世赛）	省部级	无等级	崔明冲
13	2024 年辽宁省大学生武术锦标赛（高职高专组团体总分）	省部级	一等奖	时淼
14	第九届雄鹰杯全国小动物兽医师技能大赛	省部级	二等奖	刘睿琦
15	辽宁省农林牧渔专业创新发展技能比赛	省部级	无等级	赵鑫雨
16	2024 年辽宁省大学生动漫与媒体学院奖暨辽宁省大学生动漫与媒体创意设计大赛二等奖	省部级	二等奖	吴桐
17	辽宁省大中小学生主持人大赛（大学甲组）	省部级	三等奖	罗婷文
18	第九届雄鹰杯全国小动物兽医师技能大赛	省部级	二等奖	赵鑫雨
19	2024 年筑梦文旅——辽宁省大学生影像艺术创新创业大赛	省部级	二等奖	刘佳乐
20	2024 年辽宁省大学生武术锦标赛（女子高职高专组传统杨氏太极拳）	省部级	一等奖	时淼
21	2024 年辽宁省两岸新锐设计竞赛 “华灿奖”	省部级	优秀奖	刘佳乐
22	弘扬雷锋精神，做雷锋是职业人	省部级	三等奖	孔清 史乙岑
23	辽宁省第二十一届职业院校技能大赛学生技能比赛	省部级	三等奖	崔明冲
24	5G 全网规划与建设	省部级	三等奖	迟雨欣
25	2024 年辽宁省大学生动漫与媒体学院奖暨辽宁省大学生动漫与媒体创意设计大赛	省部级	三等奖	崔喜琳, 刘佳乐
26	辽宁省高校大学生讲思政课公开课	省部级	二等奖	于佳权, 陈思彤, 胡春香, 王国任, 王心仪, 罗婷文
27	2025 年辽宁省学生田径锦标赛女子乙组跳高	省部级	优秀奖	刘钰昕
28	首届辽宁省汽车流通行业职业技能大赛暨第四届全国汽车流通行业技能大赛选拔赛	省部级	无等级	崔明冲
29	辽宁省第二届大学生职业规划大赛	省部级	优秀奖	刘佳乐
30	晴天宝贝，手工辅食	省部级	铜奖	兰馨萍, 王诗

				卓，戴子杰
31	第十六届蓝桥杯全国软件和信息技术专业人才大赛专项赛暨首届中数杯 AIGC 数字内容创意设计大赛 AIGC 图片创意设计(高校组)	国家级	三等奖	刘佳乐,刘千惠
32	第十届“雄鹰杯”小动物医师技能大赛	省部级	二等奖	吴乐乐, 贾立宁, 时阔, 赵佳伟
33	2025 年辽宁省学生田径锦标赛女子大学乙组 100 米	省部级	二等奖	张佳奇
34	2025 年辽宁省学生田径锦标赛男子乙组 110 米栏	省部级	铜奖	韦永宁
35	2024 年辽宁省大学生武术锦标赛高职高专组团体总分	省部级	一等奖	郭茗心
36	2025 年辽宁省学生田径锦标赛女子乙组 4*100m	省部级	银奖	刘钰昕 魏佳薛静雯 张佳奇
37	2025 年辽宁省学生田径锦标赛女子乙组三级跳	省部级	金奖	刘钰昕
38	2025 年辽宁省学生田径锦标赛女子乙组三级跳	省部级	优秀奖	薛静雯
39	2025 “一带一路”暨金砖国家技能发展与技术创新大赛	国家级	优秀奖	向鑫涛, 姜家地
40	2025 年辽宁省学生田径锦标赛乙组团体	省部级	三等奖	张佳奇
41	2025 年第六届全国大学生组织管理能力大赛	国家级	一等奖	吕凌赫
42	辽宁省 2025 年世界职业院校技能大赛复赛畜牧与水产赛道	省部级	无等级	白博文, 张馨予, 时阔, 赵佳伟
43	“一带一路”暨金砖国家技能发展与技术创新大赛	国家级	优秀奖	付圆鑫
44	2024 年辽宁省大学生武术锦标赛高职高专组女子团体总分	省部级	一等奖	郭茗心
45	“一带一路”暨金砖国家技能发展与技术创新大赛	国家级	优秀奖	马峻源
46	辽宁省第二十一届职业院校技能大赛—短视频创作与运营	省部级	二等奖	宋妮, 刘佳乐, 于英杰, 郭昊
47	辽宁省第二届大学生职业生涯规划大赛	省部级	铜奖	罗婷文
48	第五届辽宁省大学生电竞主播大赛	省部级	三等奖	张渤轩, 刘佳乐, 刘千惠
49	5G 全网规划与建设	省部级	三等奖	宋泓锋
50	2024 年辽宁省大学生武术锦标赛（女子高职高专组太极器械）	省部级	二等奖	时淼
51	2024 年辽宁省大学生武术锦标赛女子高职高专组传统陈式太极拳	省部级	一等奖	郭茗心
52	2025 年辽宁省学生田径锦标赛女子大学乙组 4✕100 米接力	省部级	二等奖	张佳奇
53	2025 年辽宁省学生田径锦标赛女子乙组 4*400m	省部级	铜奖	薛静雯 魏佳董天宇 李美波
54	中国兽医协会小动物技能大赛第三届宠物化验技能大赛	省部级	三等奖	张馨丹
55	第六届辽宁省高校思想政治理论情景微电影大赛	省部级	优秀奖	刘佳乐, 吴桐, 李敏, 杨文华, 刘慧颖
56	2024 年辽宁省大学生武术锦标赛（女子高职高专组传统陈氏太极拳）	省部级	二等奖	时淼
57	2024 年辽宁省大学生动漫与媒体学院奖暨辽宁省大学生动漫与媒体创意设计大赛	省部级	二等奖	刘佳乐, 杨文华

58	全国第九届雄鹰杯小动物医师技能大赛	省部级	二等奖	刘睿琦, 王思宁, 赵鑫雨, 张帅
59	2025 年辽宁省学生田径锦标赛优秀运动员	省部级	一等奖	张佳奇
60	中国兽医协会小动物技能大赛第三届宠物化验技能大赛	省部级	二等奖	金昱孜
61	“红旅漫游” 中国青少年红色研学教育领航者	省部级	铜奖	何欣 张渤轩 熊言润 齐梓伊 徐超越
62	“一带一路” 暨金砖国家技能发展与技术创新大赛	国家级	优秀奖	高佳怡
63	2025 年辽宁省学生田径锦标赛女子组跳远	省部级	一等奖	张佳奇
64	中国兽医协会小动物技能大赛第三届宠物化验技能大赛	省部级	二等奖	吴乐乐, 刘纯

案例 4-11：以赛促学强技能 夯执业兽医基本功

为夯实兽医类专业学生执业兽医知识储备,提升专业实践能力,农牧系依托执兽第二课堂平台,成功举办执业兽医知识竞赛。

竞赛聚焦执兽考试核心考点,设置基础理论、知识竞赛两大模块,覆盖动物解剖、传染病防治等关键领域。来自各年级的 10 支队伍同台竞技,选手们沉着应答、默契配合,展现出扎实的专业功底与临场应变能力。

此次竞赛以赛促学、以赛促练,不仅检验了第二课堂教学成效,更为学生搭建了技能交流平台,助力学子夯实执业根基,为服务畜牧兽医行业发展储备后备人才。



图 4-55：知识竞赛比赛现场

4.5 职业发展

学校始终秉持“以学生发展为中心”的理念，将职业发展教育贯穿人才培养全过程，构建起“精准赋能、全程覆盖、多方协同”的职业发展教育体系，着力提升学生职业素养、就业竞争力与可持续发展能力。通过整合校内外优质资源，搭建多元化职业发展平台，完善“课程教学—实践锻炼—指导服务—帮扶保障”四位一体工作机制，系统性推进职业认知、职业规划、技能提升与就业创业指导等工作。一方面，强化课程体系建设，开设职业规划、就业指导等核心课程，融入专业教学与通识教育，引导学生树立正确职业观；另一方面，深耕实践育人环节，广泛开展企业参观、岗位实习、职业技能竞赛、创业孵化等活动，促进理论知识与职业实践深度融合。同时，组建专业化职业指导团队，提供个性化咨询、简历优化、面试辅导等精准服务，并联动行业企业、校友资源拓宽就业渠道，为学生职业成长保驾护航，助力每一位学生实现高质量就业与长远职业发展。

学校始终秉持“以学生发展为中心”的理念，将职业发展教育贯穿人才培养全过程，构建起“精准赋能、全程覆盖、多方协同”的职业发展教育体系，着力提升学生职业素养、就业竞争力与可持续发展能力。通过整合校内外优质资源，搭建多元化职业发展平台，完善“课程教学—实践锻炼—指导服务—帮扶保障”四位一体工作机制，系统性推进职业认知、职业规划、技能提升与就业创业指导等工作。一方面，强化课程体系建设，开设职业规划、就业指导等核心课程，融入专业教学与通识教育，引导学

生树立正确职业观；另一方面，深耕实践育人环节，广泛开展企业参观、岗位实习、职业技能竞赛、创业孵化等活动，促进理论知识与职业实践深度融合。同时，组建专业化职业指导团队，提供个性化咨询、简历优化、面试辅导等精准服务，并联动行业企业、校友资源拓宽就业渠道，为学生职业成长保驾护航，助力每一位学生实现高质量就业与长远职业发展。

案例 4-12：构建“专业+指导+实践”三维就业育人体系，实现留辽率大幅提升与高质量就业——文旅系以精准化服务助推区域人才留存

文旅系紧密围绕区域文旅产业发展需求，创新构建“专业赋能+精准指导+实践提升”三维就业育人体系，通过健全组织保障、全程职业指导、拓展市场渠道与规范管理服务四大举措，系统推动学生高质量就业。全年开展就业指导活动 12 场，举办 6 场线下专场宣讲会并联动 4 场线上招聘，累计为 58 名毕业生提供岗位 120 余个，岗位供给比达 2.1:1；2025 届毕业生年末去向落实率 91.38%，留辽就业率提升至 85.42%，较上年增长 15 个百分点，阜新籍学生返阜就业率达 77%，有效促进人才服务地方发展。

该系形成“一把手负责、四级联动、校企双线对接、一生一策帮扶”的就业工作模式，通过强化与上海海昌海洋公园、大连众人国旅等优质企业合作，年内新增 6 家就业基地，覆盖导游、酒店、文创等全专业方向。在取得显著成效的同时，也凝练出“专业对接产业、指导贯穿全程、校企协同育人、数据精准跟踪”的可复制经验，为同类院校构建地域特色鲜明、就业导向清晰的育人体系提供了实践范本，彰显了学校服务区域发展、促进人才扎根的职业教育担当。



图4-56-59：企业宣讲会、企业进课堂

5. 文化传承

5.1 传承工匠精神

在工匠精神教育中，通过课程思政、借助企业资源等方式，学习借鉴优秀的企业文化成果。一方面，在专业课教学、第二课堂活动中，把工匠文化融入教学内容，并使其在不断丰富内涵的基础上得以稳固传承。另一方面，选派教师深入企业一线，

亲身感受蕴含工匠精神的企业氛围，将所感所悟带回校园，融入课堂教学。

案例 5-1：全省“劳模工匠进校园”宣讲活动走进阜新高专

学校开展“劳模工匠进校园”系列主题活动。全国劳模徐长山、于杰，辽宁“五一劳动奖章”获得者杨柳受邀开讲，阜新市总工会及学校领导与 400 余名师生共同聆听这场“思政大课”。

三位劳模用亲身经历诠释劳模精神内核。焊工徐长山分享校园逐梦与车间攻坚故事，以“干一行精一行”展现产业工人担当；90 后杨柳坚守讲解员岗位十年，用红色故事传递信仰力量；玛瑙大师于杰讲述从学徒到大师的蜕变，鼓励学子以热爱与坚持成就不凡。

师生们深受触动，教师们表示将以匠心育新人，同学们立志以劳模为榜样，在专业学习中锤炼本领。此次活动播撒下“三种精神”的种子，学校将以此为契机，推动劳模精神融入育人全过程，引导师生以奋斗书写青春答卷。



图 5-1：全省“劳模工匠进校园”宣讲活动 图 5-2：全省“劳模工匠进校园”宣讲活动



图 5-3：全省“劳模工匠进校园”宣讲活动 图 5-4：全省“劳模工匠进校园”宣讲活动

5.2 传承红色基因

学校深入贯彻落实红色基因传承教育要求，将红色教育融入人才培养全过程，构建“课程育人+实践育人+氛围育人”的红色传承体系。以思政课程为核心，将红色历史、革命精神融入课堂教学，引导学生感悟红色文化时代价值；依托红色教育基地开展研学实践，组织红色主题宣讲、经典诵读、文艺展演等活动，让学生在沉浸式体验中厚植家国情怀。通过校园红色文化长廊、主题宣传栏、线上红色资源库等载体，营造时时可学、处处可感的红色育人氛围，切实筑牢学生理想信念根基，培养具有坚定政治立场、强烈责任担当的时代新人。

案例 5-2：聚焦使命担当，“开学第一课”引领青年逐梦复兴征程

为推动党的创新理论进校园、进课堂、进头脑，学校将“开学第一课”作为思政育人核心载体，构建“校领导带头宣讲、多校区同步覆盖、全学生沉浸参与”的育人场景，以高质量宣讲引领青年学生坚定理想信念、勇担时代使命。

作为课堂宣讲融入日常的典型实践，校长李妮以“牢记殷殷嘱托，强国复兴有我”为主题讲授开学第一课，通过直播形式实现南、北、高西、卫校四个校区全覆盖，累计观看学生超 5000 人。课程围绕新时代青年使命担当，从“做有理想信念的爱国者”“做有责任创新的建设者”“做有过硬本领的接班人”三个维度，深刻阐释党的二十大精神的核心要义和实践要求，引导学生将个人理想融入国家发展大局。同时，鼓励学生以青春热血践行初心使命，在民族复兴伟业中砥砺奋斗、书写华章，让强国之志在宣讲中扎根，报国之行在实践中落地。“开学第一课”不仅成为凝聚青年力量、传递时代声音的重要平台，也为构建常态化思政育人机制奠定坚实基础。



图 5-5 “牢记殷殷嘱托，强国复兴有我”校长第一课全校直播

案例 5-3：小学教育系宣讲团以行动筑牢信仰之基，让红色基因代代相传

阜新高等专科学校小学教育系宣讲团由 55 名师生组成，以“以青春之声，传红色之魂”为宗旨，采用“理论 + 实践”“校内 + 校外”双轨模式，推动红色教育与日常教学、社会服务深

度融合，成为校园红色文化建设的重要载体。

宣讲团持续开展红色主题实践活动，连续多年组织“传承红色基因 赓续红色血脉”阜新解放纪念祭扫活动，成员以义务讲解员身份为市民讲述阜新解放历史；在阜新万人坑死难矿工纪念馆开展“传承红色基因 共筑青春梦想”沉浸式研学，通过讲述矿工苦难史，强化师生对红色基因的认知；“五一”“十一”期间，深入辽宁“六地”红色文化基地，以沉浸式讲解、情景再现等形式录制宣讲视频，推动爱国主义教育落地见效；走进学校图书馆红色驿站，为新生开展“入学第一课”，将革命先辈事迹融入入学教育，筑牢新生思想根基。

该宣讲团通过系列创新实践，有效助力校园红色文化建设，成为学校特色育人名片。

案例5-4：红色“第二课堂”赋能文旅人才培养；沉浸学习+志愿服务筑牢思想根基

阜新高等专科学校文旅系紧密结合专业特色，深入挖掘本地红色资源，系统构建红色育人实践体系。通过组织学生走进红色教育基地，开展沉浸式探访、革命故事聆听、历史文物瞻仰等活动，累计覆盖学生300余人次，开展主题实践20余场。学生积极参与讲解服务、环境维护等志愿服务，年均服务时长超过500小时。活动使学生深刻理解红色文化的精神内核，民族自豪感与使命感显著提升，超过95%的参与学生明确表示增强了行业责任感与家国情怀。凝练出“资源融合+实践赋能+价值引领”的红色育人模式，形成可复制、可推广的思政教育与实践教学融合路径。

该模式已在院系内逐步推广，并吸引其他专业借鉴参考，强化了学校“红色铸魂、文旅融合”的育人特色，为培养具有家国情怀、专业扎实的复合型文旅人才提供了扎实的思想与实践基础。



图5-6：第二课堂活动传承红色基因

案例5-5：深挖地域文化，融入教学实践；专业服务地方发展，文化赋能人才培养

学校立足阜新“煤电之城”“玛瑙之都”的地域特色，系统推动地方文化元素进课堂、进项目、进实践，形成“在地融合、学用贯通”的育人机制。组织学生参与本地企业三沟酒业包装设计大赛，13名学生参赛，共获7项奖项，其中二等奖1项、三等奖1项、优秀奖5项，助力企业提升文化附加值。开展民俗文化调研，走访2个少数民族乡镇，收集整理素材200余件，并制作《阜新民俗风情》短片，通过新媒体传播，累计播放量超5万，有效提升了地方文化影响力。

凝练出“文化挖掘—教学转化—实践输出—服务传播”四位一体育人模式，推动专业教学与地方发展深度融合。该模式已在

相关课程与项目中应用推广，彰显学校“扎根地方、服务产业”的办学特色，为培养具有文化自觉与实践能力的应用型人才提供了可复制的实施路径。

5.3 传承中华优秀传统文化

为深入贯彻落实文化强国、教育强国建设要求，学校首次面向全校开展“礼敬中华优秀传统文化”系列活动，以系统性、多元化的实践举措推动中华优秀传统文化全方位融入教育教学各环节，切实增强师生文化认同感、归属感与自信力，构建“以文化人、以文化育”的校园文化生态。

构建多维活动体系，深化文化传承实践。立足文化传承核心目标，学校搭建涵盖主题研讨、成果展示、知识竞技、艺术创作的多维活动平台。以班级为单位广泛开展“优秀传统文化在我身边”主题班会，引导学生围绕传统文化当代价值展开深度探讨，分享家乡民俗风情、家族文化故事，挖掘传统文化时代内涵；同步推进班级文化墙建设，以可视化形式呈现传统文化精华，激发学生主动参与文化传承的积极性。此外，统筹举办书画展览、传统文化知识竞赛、诗歌征集等特色活动，将文化体验与审美培育相结合，让学生在参与中感受传统文化魅力，提升人文素养与艺术鉴赏能力。

推动课程实践融合，筑牢文化教育根基。坚持“课程育人”理念，将中华优秀传统文化有机融入心理健康教育、思政课程与第二课堂教学体系，学校实现文化传承与教育教学的深度融合。通过课堂讲授、案例分析、实践体验等多种形式，把传统文化中

的修身养性、家国情怀、处世智慧等核心思想转化为育人资源，引导学生将传统文化精神内化于心、外化于行。同时，以系列活动为载体，推动课堂知识与课外实践无缝衔接，让学生在实践中深化对传统文化的理解，形成“知信行”统一的文化传承自觉。

创新文化传播载体，营造浸润式育人氛围。注重文化传播形式的创新与拓展，鼓励学生以散文、诗歌、摄影、手工艺等多元艺术形式进行传统文化主题创作，充分释放学生的文化创造力与表现力。学校通过校园广播、官方公众号、宣传栏等多个平台，对优秀学生作品进行集中展示，让传统文化元素渗透校园角落，形成全方位、立体化的文化传播矩阵。借助常态化的文化展示与交流，让师生在耳濡目染中接受传统文化熏陶，持续厚植校园文化底蕴，构建“人人参与传承、处处浸润文化”的良好氛围。

强化组织保障落实，健全长效工作机制。学生处牵头统筹系列活动开展，切实履行组织协调、宣传动员、指导统计等职责。通过广泛宣传引导，充分调动全校师生参与积极性，确保活动覆盖全体学生；在活动推进过程中，深入各班级开展专项检查，重点督导活动普及情况、传统文化知识讲授质量及备赛辅导成效，精准掌握活动进度，及时解决实施过程中的问题。以此次系列活动为契机，学校着力推进优秀传统文化教学、美育教育与文明校园创建的常态化、长效化建设，为文化传承工作的持续深化奠定坚实基础。

系列活动的开展，不仅让中华优秀传统文化在校园落地生根、开花结果，更有效提升了学生的文化素养与精神境界，为培养担

当民族复兴大任的时代新人注入了深厚文化力量。未来，学校将持续深化传统文化传承工作，不断丰富活动形式、拓展育人路径，让中华优秀传统文化成为滋养师生成长的精神沃土。



图 5-7：“礼敬中华优秀传统文化”文化墙设计

案例 5-6：以文化人 实践赋能：文化旅游系传承育人双路径

学校文化旅游系深耕地方特色文化传承与育人融合，以守护弘扬地方文脉为使命，依托专业优势开展多元实践。邀请地方文化专家进校园专题授课，系统解读地域文化渊源与时代价值；组织学生走进阜新多家博物馆开展“第二课堂”，实地探寻文物背后的历史故事，感受地方文化独特魅力，全方位深化学生对地方文化的认知、理解与认同，助力其在实践中传承文化基因、厚植

家国情怀。

同时，深耕中华优秀传统文化育人实践，推动文化精髓与专业课程、校园活动深度融合。开设“汉字艺术工坊”“儿童戏剧社”“指尖飞扬舞蹈社团”等第二课堂，将书法、舞蹈、民间传说等引入教学；在技能训练中侧重民族民间舞蹈、古典诗词吟诵等内容，引导学生体悟“仁爱”“谦和”“礼敬”等文化内核，探索其向幼儿适配的生动教育内容转化路径，培育幼儿的中华文化亲切感与认同感。



图 5-8：戏剧社活动



图 5-9：舞蹈社团排练

案例 5-7：兽宠悦读读书会“校园行”首站走进阜新高等专科学校

兽宠悦读读书会“校园行”首站走进阜新高等专科学校农牧系，开展宠物诊疗专业素养提升与中兽医启蒙知识分享会。活动旨在解读行业前沿动态、探讨中兽医临床应用，助力师生拓宽视野、激发专业学习热情，为宠物诊疗技术进步赋能。

读书会核心成员刘天宇老师介绍了组织定位与使命，强调其作为行业学习平台，专注宠物医疗外文文献翻译与典型案例分享，

目标是提升宠物医疗服务质量、培养国际化专业人才。胡彦博老师聚焦中兽医临床应用，从针灸基础入门，深入讲解犬猫椎间盘疾病针灸疗法等案例，结合临床经验阐述针灸在宠物疼痛缓解、康复促进中的独特优势。

活动设置互动环节，胡彦博老师邀请师生体验针灸操作并解答疑问，有效提升参与度与学习兴趣。此次活动获农牧系鼎力支持，王学恩等多位老师全程参与并高度认可。同学们通过活动系统了解行业前沿动态，深化了对中兽医应用价值的认知，深刻体会终身学习的重要性，纷纷表示拓宽了专业视野、激发了对中兽医及行业的热爱。

未来，兽宠悦读读书会将持续秉持推广专业阅读、促进行业交流的宗旨，开展更多高质量校园活动，搭建学习互动平台，为宠物诊疗行业健康发展注入新活力。



图 5-10-11 兽宠悦读读书会“校园行”讲座现场

5.4 传承具有地方特色文化

学校高度重视地方特色文化传承与弘扬工作，立足本土文化禀赋，将查海遗址史前文明、“三沟精神”红色革命文化、李艺

民宿本土民俗文化作为校园文化建设与立德树人的重要内容。学校坚持以文化人、以文育人，整合地域文化资源，创新文化传承形式，通过课程融入、主题实践、特色研学、文化宣讲等举措，全方位推动地方特色文化落地校园。在传承中汲取文化养分，在实践中厚植乡土情怀，引导师生读懂本土文化、热爱本土文化、传承本土文化，切实将地方文化精髓内化于心、外化于行，彰显文化育人的鲜明特色与育人成效。

案例 5-8：深耕本土文化 赋能幼儿教育人

以地方特色文化传承为核心，坚守“立足本土，融入行业”培养理念，学前教育专业系统深挖阜新及辽宁地域特色文化富矿，重点引导师生将本地民俗礼仪、民间美术、传统技艺等文化元素，全方位、沉浸式融入环境创设、玩教具研发及艺术实践等教学环节，在文化浸润与实践创作中，厚植学生热爱家乡的深厚情感，筑牢服务地方学前教育发展的责任根基。在此基础上，深化产教融合与校企协同育人，精准引入合作优质幼儿园的先进办园理念、科学管理体系、特色园本文化，以及“儿童为本”“家园共育”等行业核心共识。通过订单班企业园长亲授课程、学生长期浸润式顶岗实习等模式，助力学生提前感知职业生态、认同行业文化、适配岗位需求，实现从“学生”到“幼教人”的平滑转型，为学前教育行业文化的传承赓续与创新发展注入鲜活力量。



图 5-12：定制订单培养



图 5-13：订单班学生环创活动

案例 5-9：融查海文化底蕴 育营销专业人才

在深化职业教育改革、推进文化育人实践中，学校财经商贸系市场营销专业紧紧围绕“立德树人”根本任务，积极探索专业教学与地域文化传承相融合的实践路径。

财经商贸系市场营销专业组织 22 级、23 级近百名学生，赴“中华第一村”——查海文化遗址，开展了一场以“讲好查海故事，文化自信自强”为主题的专业教学实践活动。

查海遗址是距今逾八千年的新石器时代早期聚落遗存，被誉为“玉龙故乡，文明发端”，是中国原始农业、畜牧业的起源地之一。活动中，学生们在博物馆李井岩馆长等专家带领下，系统观摩了全景画厅、农耕生产石器厅、农耕定居陶器厅、中华第一龙文化、世界第一玉器厅、馆外遗址等展区，深刻感知了中华早期农业、制玉、崇龙文化的深厚底蕴。核心实践环节在于，学生以小组形式，分别聚焦“查海寻根”之“龙文化”“玉文化”“农业文化”“文博产业”“龙年说龙”“从世界第一玉说起”“阜新小米中的中国文化”等七大主题，进行现场文化解说与短视频创作。学生综合运用市场调研、内容策划、视频拍摄与新媒体运

营等专业技能，将查海文化转化为富有感染力的现代传播产品。课后，各小组精心制作的短视频通过微信视频号、抖音、西瓜视频等平台持续发布，并与营销电商实战、新媒体营销等课程结合起来，有效提升了查海文化的可见度与影响力，实现了文化宣传与专业实操的双重锻炼。

本次实践突破了传统课堂局限，将营销专业教学置于真实的历史文化场景之中。不仅是一堂生动的市场营销专业课，更是一堂深刻的“文化自信”思政课。它引导学生深入挖掘地域文化IP，在实践中领悟中华文明的悠久与辉煌，自觉承担起文化传承与创新的时代责任。专业教学与文化赋能同频共振，切实提升了学生的专业素养、文化认同与传播能力，为培养兼具技术技能与文化底蕴的高素质营销人才积累了宝贵经验。



图 5-14-17: “讲好查海故事，文化自信自强”主题的专业教学实践活动

案例 5-10：以文创设计为桥 传承三沟文化

为践行地方文化传承与创新精神，响应阜新市本土品牌发展号召，电子信息系以“厚道阜新 ‘醉’美三沟”三沟多粮香小瓶酒文创设计大赛为实践载体，引导学生深度认知并创意传承阜新酿酒文化与“三沟”老字号内涵，推动专业实践与地方文化传承深度融合。

电子信息系积极动员指导学生参赛，参赛团队与个人围绕主题，深挖阜新“中国谷物酿酒起源地”底蕴及三沟酒业工艺精髓，将现代设计理念与地域文化符号结合，通过平面设计、效果图、实物模型等形式，呈现出一批兼具企业文化与青春审美的文创作品，彰显出扎实的专业技能与深厚的乡土情怀。

本次活动中多名学子斩获多项荣誉，集中展现了其优质的实践教学成果。此次活动不仅锤炼了学生专业能力，更深化了学生对地方产业与文化的理解，强化了服务地方发展的意识。未来，该系将持续搭建实践平台，推进产教融合，引导学生以青春智慧助力地方文化传承与产业升级，为“厚道阜新”建设赋能。

表 5-1：“厚道阜新，醉美三沟”三沟多粮香小瓶酒文创设计大赛获奖情况

序号	大赛名称	参赛人员	获奖等级
1	“厚道阜新，醉美三沟”多粮香小瓶酒包装设计	刘佳乐、马傲杰	二等奖
2	“厚道阜新，醉美三沟”多粮香小瓶酒包装设计	刘千慧、封金波、梅凌毓	三等奖
3	“厚道阜新，醉美三沟”多粮香小瓶酒包装设计	杨文华、刘国昌、李悦嘉、金日晓、姜明辉、岳婕、张铭嘉、杨娜	优秀奖

5.5 传承行业企业文化

学校深耕行业教育领域,以传承优秀行业企业文化为核心办学特色,将行业精神、职业素养与育人体系深度融合。学校紧密对接行业发展需求,吸纳企业先进管理理念与技术标准,构建“校企协同、文化共育”的育人模式。通过开设行业文化课程、邀请企业专家讲座、开展校企实践实训等多元举措,厚植学生行业情怀,培育精益求精的工匠精神与求真务实的职业作风。始终秉持“承行业基因、育专业人才”的办学理念,将行业企业文化内化为学校精神内核,外化为教育教学实践,着力培养既具备扎实专业技能,又传承行业文化血脉的高素质人才,为行业高质量发展注入源源不断的新生力量。

案例 5-11: 引企入校宣讲, 搭建文化交融桥梁; 融企业文化于育人过程, 筑牢学生职业素养根基

学校装备制造系积极推进校企文化深度融合,系统搭建“企业文化进校园”常态化交流平台。本年度先后邀请浙江吉利、沈阳联恒、沈阳冰箱厂、浙江大华、浙江舜宇等 5 家合作企业入校,累计开展专场宣讲 8 场,覆盖学生近 600 人次。宣讲围绕企业发展历程、核心价值、岗位文化等内容展开,使学生近距离感知行业规范与企业精神,将“敬业担当、精益求精”等职业素养融入育人全过程。

通过持续开展此类活动,超过 90%的参与学生表示增强了对行业文化的认同与职业规划意识,有效推动了校园育人与企业用人标准的衔接。凝练形成“企业宣讲—文化浸润—素养内化”三

段式文化育人模式，实现校企协同育人机制化、体系化。该模式已在系内多个专业推广，并逐步辐射至全校，彰显学校“对接产业、文化育人”的办学特色，为培养适应企业需求、具备良好职业素养的高素质技术技能人才提供了可复制的实施路径。



图 5-18-19：企业到校讲解企业文化

6. 发展保障

6.1 党建引领

在教育改革不断深化、高等教育高质量发展的时代浪潮中，阜新高等专科学校始终将党建工作置于核心地位，以党建引领学校发展的全局，通过强化理论武装、创新学习形式、优化组织架构、加强干部培养、严格作风建设等一系列举措，将党的政治优势、组织优势转化为学校发展的强大动力，推动学校各项事业蓬勃发展。

6.1.1 强化理论武装，筑牢思想根基

学校以“理论筑基+作风铸魂”为主线，推进党员干部理论武装与纪律建设。组织全体党员干部深入学习党的自我革命、习近平法治思想相关内容及习近平总书记在辽宁考察时的重要讲

话精神等，通过集中学习与自学结合、研讨交流与专题辅导互补的方式，确保理论学习入脑入心。

同时，学校狠抓中央八项规定精神贯彻落实，组织党员学习相关规定、实施细则、作风建设论述摘编等文件资料。领导班子成员带头参与支部研讨，谈体会、讲打算，以学习成果指导实践。系列学习活动进一步增强了党员干部党性修养，筑牢思想防线，为学校发展提供坚实思想保障。

6.1.2 创新学习形式，丰富教育载体

为提升党建工作吸引力与实效性，学校创新开展“新时代大讲堂”“党课开讲啦”等活动。通过观看专题教育片、邀请专家讲座、党支部书记讲党课等多元形式，结合观看选人用人专题片、高校示范微党课等具体内容，实现理论学习与实践教育深度融合，让党员干部直观深化对党的理论方针的理解。

学校扎实推进重要会议精神学习贯彻，举办党的二十届三中全会精神宣讲会，党委书记系统解读，各支部书记结合系部特色宣讲，推动全会精神落地生根。同时组织党员收看《榜样9》专题节目，以先进典型事迹激发责任感与使命感，营造学习先进、争当先进的良好氛围。

6.1.3 优化组织架构，强化党建保障

学校以组织建设为根基、以干部队伍为支撑，夯实党建高质量发展基础。2025年7月，学校完成党委、纪委换届，通过支部换届选举、委员增补、组织员队伍调整的“组合拳”，优化基层党组织架构，强化组织力量。同时严格落实党内组织生活制度，

校领导下沉指导组织生活会与民主评议党员工作，提升组织生活实效。

6.1.4 加强干部培养，打造过硬队伍

干部队伍是学校发展的核心支撑，学校以“选优配强+精准赋能”双轮驱动推进建设，统筹衔接乡村振兴战略。选拔任用聚焦作风建设与梯队培养，通过中层干部交流轮岗、提拔任用，形成“老中青”梯次格局，对新任干部开展“谈纪律、谈担当、谈发展”任职前“三必谈”，助力快速角色转换。

构建“多层次+全覆盖”培训体系，分层分类组织中层正职、基层党建“双带头人”、党务骨干等参加专题培训，以“精准滴灌”模式打造政治过硬、本领高强的党务干部队伍。同时强化年轻干部培养，成立理论学习小组，以读书班为载体深化作风建设相关内容学习，结合“问题导向”推动学用转化，完善干部档案，助力年轻干部成长。

6.1.5 严格作风建设，营造良好生态

作风建设关乎党的形象与学校发展环境，学校严格落实省市委及教育局党组党风廉政建设部署，以中央八项规定精神为抓手，构建“党委主体责任+纪委监督责任”双轮驱动格局，明确“党政同责、一岗双责”，通过专项小组统筹推进责任落实与监督考核。

针对“四风”隐形变异问题，学校将八项规定执行情况纳入日常监督，以“深学细悟+靶向施策”推动作风建设与校园安全并进，通过专题部署会、典型案例通报划清纪律红线。同时开展党员对照查摆、组织学习相关条例、举办专题读书班，引导党员

干部强化党性修养、厉行节约，营造风清气正的政治生态和育人环境。

6.1.6 推动党建融合，赋能事业发展

学校坚持党建与事业发展深度融合，召开“一融双高”专题推进会，以“同频共振、双向赋能”为主线，锚定党建与业务双轮驱动目标，明确“三力”要求和“三同”实施路径，推动构建制度化、常态化、长效化工作体系，破解党建与业务“两张皮”难题。会议宣读院系党政联席会议制度，细化规范，压实责任，推动党建与事业发展从“物理相加”迈向“化学反应”，为学校“十四五”规划攻坚提供政治保障。同时，学校组织全体党员开展环境治理、社区清扫等志愿服务，17个党支部联动社区及“千千结”村党支部开展学习、“以买代捐”等活动，强化党员社会责任感与服务意识，彰显责任担当。

案例 6-1：深学英模砺初心 严守八规铸党魂 推动作风建设走深走实

学校党委在贯彻中央八项规定精神学习教育中，创新开展“学英模·守八规·铸党魂”主题教育活动。活动以“理论浸润+榜样引领+党性熔铸”三维联动模式推进。

学校组织党员深入学习贯彻习近平总书记考察讲话精神，汲取奋进力量。观看《李清学同志先进事迹报告会》，党员被其扎根基层、无私奉献的精神触动。支部书记趁热打铁讲专题党课，深度剖析英模事迹，解读八项规定精神，引导党员校准思想航标、丈量行为标尺。党员们对照英模找差距，立足岗位作承诺，坚决破除形式主义、官僚主义，以钉钉子精神抓工作落实，以“店小二”姿态优化服务。

此次活动营造了风清气正、担当作为的良好氛围，推动中央八项规定精神入脑入心，让作风建设往深里走、往实里走、往心里走，为学校事业发展提供坚实作风保障。



图 6-1-2：各支部学习活动情况

6.2 条件保障

6.2.1 制度保障

在制度保障方面，学校以构建系统完备、运行有效的现代治理体系为核心，通过强化顶层设计、夯实过程管理、完善质保机制、优化师资制度及深化协同育人，为教育教学质量持续提升提供坚实支撑。学校坚持和完善党委领导下的校长负责制，健全以章程为核心的规章制度体系与学术治理结构，保障办学方向与科学决策。教学管理上，建立了覆盖专业设置、课程实施、实践教学到毕业环节的全过程规范体系，并严格执行督导听课、教学检查等监控措施，确保教学运行有序。同时，学校对标国家标准，构建了常态化、网络化的内部质量保证体系，实施专业与课程评

估，形成“监测-反馈-改进”的质量闭环。师资队伍建设方面，着力完善教师发展、评价激励及“双师型”教师培养等制度，激发教学内生动力。此外，通过制定产教融合、校企合作管理办法，创新产业学院等平台运行机制，保障行业企业深度参与人才培养全过程。这一系列环环相扣、层层落实的制度安排，共同构成了驱动学校内涵发展与质量提升的稳固基石。

6.2.2 后勤保障

学校始终将后勤保障作为发展的重要基石，全力推动综合保障体系的整体提升。工作重心集中于教学保障，以强烈的责任心和担当精神，全面做好各类活动服务，确保教学及校园活动有序进行。

秉持“以师生为中心”，努力营造舒适宜人的校园环境。通过精细规划校园卫生与绿化布局，打造清爽悦目的视觉景观，让师生在优美环境中工作、学习和生活。

经费与物资管理日益规范。学校持续重视并推进管理规范化建设，借助加强业务培训，提升后勤人员的思想政治素养与管理效能，推动保障服务水平稳步提高。同时，建立健全采购制度，优化采购流程，严格管控从采购计划、供应商遴选到物资验收的全过程，保障采购质量与效益，实现经费物资的科学配置和高效利用。

安全管理制度日趋健全。学校不断强化安全意识，将其融入校园管理全过程。通过完善安全应急预案，针对各类潜在安全事

故细化应对举措，做到防患于未然。落实安全责任书签订，明确各部门与岗位的安全职责，保障安全制度执行到位。定期开展安全检查，全面排查隐患，重点关注用水用电安全，对发现的问题及时整改，为师生营造安全稳定的校园环境。不断优化包括教室、食堂等各个区域的监控系统的升级改造，技防能力显著增强。

6.3 经费保障

6.3.1 办学经费总收入及结构

本年度学校经费总收入 12998.46 万元，生均财政拨款 6528.34 元。教育事业收入 4762.51 万元，占总收入的 36.64%；财政拨款收入 8197.63 万元，占总收入的 63.07%；其他收入合计 59.96 万元，占总收入的 0.29%。

各分项中，社会服务收入 10 万元，占总收入的 0.08%；捐赠收入 6 万元，占总收入的 0.05%，其他收入 22.32 万元，占总收入的 0.47%。（见下图）

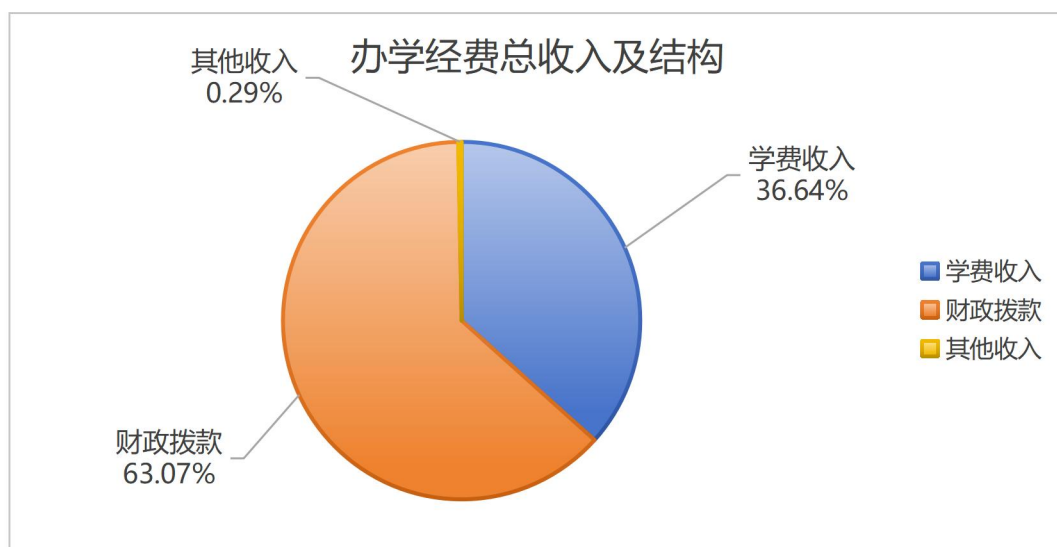


图 6-3：学校经费收入情况

表 6-1：办学经费收入其他分项情况

办学经费收入其他分项情况单位：万元		
收入来源	金额	占总收入比重
社会服务	10	0.08%
社会捐赠	6	0.05%
其他收入	22.32	0.47%

*数据来源于全国高等职业学校人才培养工作状态数据采集与管理平台

6.3.2 办学经费总支出及结构

2024-2025 学年度学校经费总支出 12603.5 万元，其中：设备采购 653.02 万元，占总支出的 5.18%，日常经费 3355.25 万元，占总支出的 26.62%；图书购置经费 9 万元，占总支出的 0.07%；教学改革及科研经费 52.95 万元，占总支出的 0.42%；师资队伍建
设经费 37.78 万元，占总支出的 0.3%；人员工资 6766.19 万元，占总支出的 53.69%；学生专项经费 863.99 万元，占总支出的 6.86%；其他支出 865.32 万元，占总支出的 6.87%。

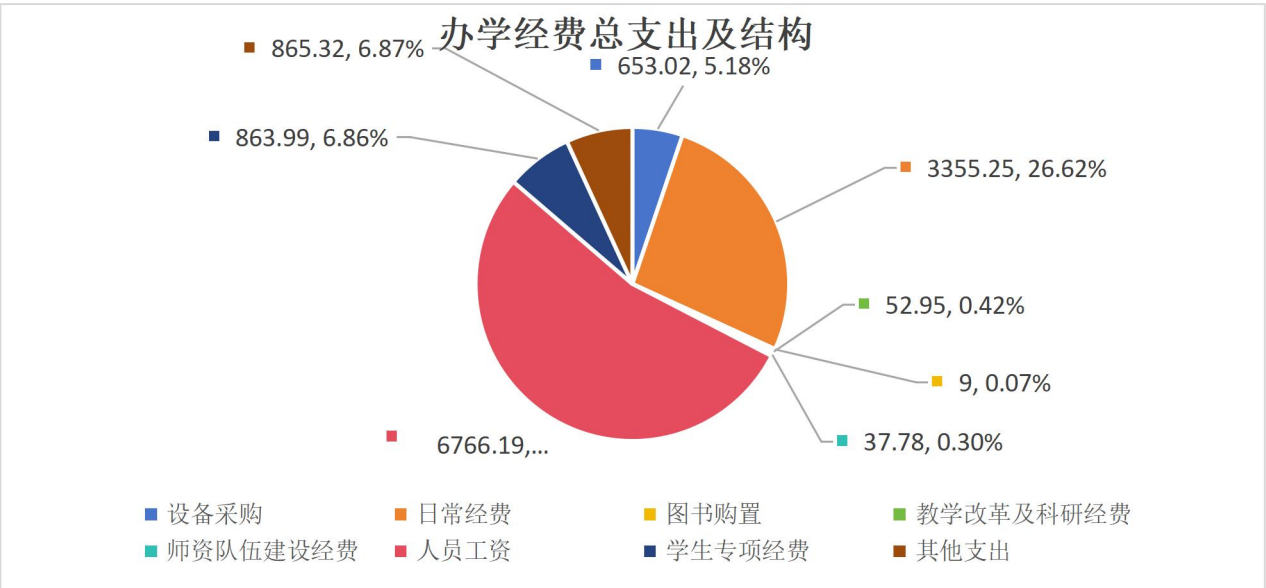


图 6-4：学校经费支出情况

6.4 学校治理

学校始终秉持着开拓创新的精神，持续深化校园治理改革，着力优化育人环境，以助力学生全面发展，夯实学校可持续发展根基。

6.4.1 完善治理结构，构建科学决策体系

学校建立了完善的组织架构体系，以党委会为核心引领，准确把握办学方向与战略大局。党委会成员深入学习研究教育政策与法规，密切追踪行业发展动态，为学校长远规划提供坚实的政治保证与战略支撑。校长办公会负责日常行政管理，以高效务实的精神统筹推进教学、科研、后勤等各项工作，通过定期会议凝聚共识、作出部署，保障学校事务规范有序运行。学术委员会汇集各学科领域的专家学者，在学术评审、专业发展、科研项目论证等方面发挥着专业主导作用，以严谨的学术规范和公正的评价体系，维护学术工作的权威性与公信力。以上机构各尽其责、密切配合，共同形成权责清晰、运转协调的治理机制，为学校持续发展提供有力支撑。

6.4.2 强化审计赋能，完善治理结构与运行机制

学校以完善治理结构、提升管理规范化水平为抓手，将审计工作深度融入内控体系建设全过程，充分发挥审计监督在学校治理中的基础性保障作用。

优化治理体系，明晰权责边界。严格落实党委领导下的校长负责制，依托审计工作推动治理体系优化。围绕院系管理、职能

部门权责划分等关键环节，借助审计建议厘清管理边界，有效规避职能交叉与缺位问题，夯实学校治理体系基础。

深化审计覆盖，规范管理运行。以提升管理规范化水平为目标，统筹开展全校内控制度体系建设及执行情况专项审计，实施各类审计项目 11 项。审计范围覆盖科研专业建设、采购管理、专项资金使用、经济责任履行、财务收支核算、内控合规核查等重点领域，涉及全校 14 个院系及相关责任部门；审计资金跨度覆盖 2020 年至 2025 年，累计金额达 18316 万余元，实现重点领域审计“全覆盖、无死角”。

聚焦风险防控，健全闭环管理。依托审计工作精准识别治理环节风险点，向相关部门出具工作建议书，推动构建“制度 + 流程 + 监督”的闭环管理机制。聚焦预算管理、国有资产管理等高风险领域，通过全流程审计监督规范业务操作，促进资源配置优化；协同财务、资产等部门完善内控配套制度，推动管理标准统一，筑牢学校治理规范化根基。

6.4.2 提高管理规范化水平，加强质量保障体系建设

依据教育管理理论与实践要求，系统梳理教学、行政、学生管理等现行制度，重点排查制度漏洞、不合时宜条款及制度间冲突。以教学管理制度为切入点，重新审视课程设置、学分认定等关键规定，确保与当前教育教学改革趋势及学校人才培养定位精准契合；同步推进教学、行政、后勤等多领域规章制度迭代更新，适配学校发展实际需求。

立足国家政策法规与学校发展战略规划，制定新兴专业

建设与管理办法等关键制度，为新兴专业有序发展筑牢制度支撑。在现有制度修订中，进一步完善教师绩效考核制度，将教学质量、科研成果、社会服务等多维度表现纳入考核体系，通过科学方法明确各指标权重与评价标准。同时，契合学校管理精细化要求，完成内控手册更新定稿，全面覆盖各管理环节关键控制点与操作流程，清晰界定各部门及岗位职责权限，有效防范管理风险，全面提升整体管理效能。

强化质量保障机制，持续提升教育质量。构建全方位内部质量监控体系，在教学过程中通过听课评课、教学督导等方式及时发现问题并反馈教师；教学结果评价综合考量学生学业成绩、实践能力、职业素养等多方面因素。针对监控反馈问题，快速组织整改，优化教学方案、调整课程设置，保障教育质量稳步提升。

资源保障方面，人力资源紧扣专业发展需求，精准引进高层次人才与企业技术能手（如近年为智能制造专业群引进多名行业经验工程师担任兼职教师），同时加大教师培训力度，定期选派教师参与国内外学术交流与专业培训；物力资源持续投入资金改善教学设施，建设虚拟仿真实训中心、汽车维修实训车间等多个现代化实训基地，提供优质实践环境；财力资源分配优先保障教学与科研经费，通过精细化预算管理提升资金使用效率。

7. 面临挑战与对策

作为一所服务于地方经济社会发展的专科高校，面对新时代职业教育改革深化、区域产业转型升级以及人才需求结构变化的宏观背景，学校既迎来重要机遇，也面临一系列严峻挑战。为确

保学校持续健康发展，进一步提升人才培养质量与社会贡献度，现就未来一段时期需重点关注的三大挑战及应对策略分析如下。

7.1 办学条件与能力需持续对标提质

对照《辽宁省高等职业学校办学能力达标监测指标体系》的各项指标，学校在基本办学条件、师资队伍、教学资源、基础设施等方面虽已取得长足进步，但部分指标仍处于达标线边缘或存在发展不均衡、不充分的问题。监测体系不仅是衡量办学资格的标尺，更是引导学校内涵建设、提升综合实力的指挥棒。若不能动态优化、持续改善，将直接影响教学质量的稳固与提升，制约学校规模发展与层次突破，甚至在日益激烈的职业教育竞争中面临被动局面。主要对策：

7.1.1. 精准对标，实施短板攻坚工程。成立专项工作组，对达标监测体系各项指标进行深度解读与年度动态评估，精准识别生师比、生均教学科研仪器设备值、生均图书、信息化建设水平等关键环节。制定并实施“办学条件补齐强化计划”，明确时间表、路线图与责任部门，集中资源实施重点突破，确保核心指标全面持续达标并向优良水平迈进。

7.1.2. 统筹规划，优化资源整合配置。加强校内资源的统筹管理与高效利用，盘活现有资产，推进大型仪器设备、实训场地、数字资源的共享共用。科学编制学校基建与设备采购中长期规划，积极争取职业教育发展专项资金等上级财政支持，同时拓宽社会资源引入渠道，有计划、分步骤地改善教学楼、实训基地、学生宿舍、体育场馆等基础设施条件。

7.1.3. 内涵驱动，优化条件支撑能力。避免单纯追求硬件指

标的堆砌，着力推动办学条件建设与专业（群）发展、教学模式改革深度融合。重点建设对接区域主导产业和战略性新兴产业的产教融合型实训基地，升级智慧教室和虚拟仿真实训系统，打造数字化教学资源库，使办学条件的改善真正转化为教学能力、创新能力和服务能力的提升。

7.2 服务区域经济与产教融合深度有待加强

作为地方高校，生存之根与发展之本在于紧密服务区域经济社会发展。当前，学校与地方产业企业的合作已建立一定基础，但在合作的广度、深度和实效性上仍有较大提升空间。存在合作对象集中度较高、合作形式相对传统、协同育人机制不够健全、技术技能创新服务能力偏弱等问题，导致人才培养供给侧与产业需求侧尚未完全匹配，学校在区域产业链和创新链中的嵌入度、贡献度有待提高。主要对策：

7.2.1. 健全机制，构建协同育人共同体。完善校企合作理事会、专业建设指导委员会等组织架构与运行机制，吸引行业龙头企业、骨干企业深度参与学校治理、专业规划、课程开发、教学实施、质量评价全过程。探索建立基于产权制度和利益共享的产业学院，或共建混合所有制二级学院、生产性实训基地，形成“人才共育、过程共管、成果共享、责任共担”的紧密型合作范式。

7.2.2. 聚焦需求，创新合作模式与内容。主动对接地方产业发展规划与重点企业需求，动态调整优化专业设置。大力推进“订单班”、现代学徒制、企业新型学徒制培养，将企业真实项目、技术标准、生产流程、企业文化引入教学。联合企业开展技术研发、工艺改进、产品升级等应用性研究，共建技术技能创新平台、

大师工作室，提升解决实际技术问题的能力。

7.2.3. 强化服务，提升社会贡献显示度。面向行业企业广泛开展员工职业技能培训、继续教育和学历提升。鼓励教师深入企业实践，为企业提供技术咨询、管理诊断等服务。系统总结和宣传产教融合、校企合作的典型案例与成果，积极参与地方技能型社会建设，显著提升学校对区域人力资源开发和技术技能积累的支撑作用。

7.3 青年教师教育教学能力亟待系统提升

青年教师是学校发展的生力军和未来希望。目前，学校青年教师队伍普遍具有学历层次高、专业知识新的优势，但部分教师存在教育教学理念相对滞后、教学方法和手段较为单一、实践教学能力不足、对职业教育规律把握不够深入等问题。这直接影响课堂教学效果与学生职业素养、技能水平的培养，成为制约人才培养质量提升的关键因素。主要对策：

7.3.1. 完善体系，实施分层分类培养。构建覆盖新入职教师、成长型教师、骨干教师的全程化培养培训体系。针对新教师，强化岗前培训，重点突出职业教育理念、教学基本规范、师德师风教育。针对成长型教师，通过教学竞赛、公开课、工作坊等形式，提升教学设计、课堂组织、信息化教学应用能力。支持骨干教师访学研修、参与重大教改项目，发挥示范引领作用。

7.3.2. 突出实践，强化“双师”素质养成。严格落实专业教师定期到企业实践制度。通过校企共建“双师型”教师培养培训基地、设立企业实践岗位、聘请产业导师结对指导等方式，丰富

教师的行业企业经历，提升实践教学能力和技术技能积累。鼓励教师获取相关职业资格证书或职业技能等级证书。

7.3.3. 改革评价，激发教学创新活力。深化教师评价改革，破除“五唯”倾向，突出教育教学实绩，将师德师风、教学工作量、教学质量、教研成果、专业实践、社会服务等作为重要评价内容。加大对教学成果、教改项目、技能竞赛指导等方面的激励力度。营造重视教学、崇尚创新的文化氛围，为青年教师成长发展搭建广阔平台。

综上所述，面对未来挑战，学校必须保持清醒认识，增强紧迫感与战略定力。通过办学能力达标监测指标体系持续对标提质夯实办学根基、深化产教融合筑牢服务之本、强化师资建设激发核心动能，三位一体，协同推进。我们相信，通过全校师生的共同努力，一定能够克服前进道路上的困难，不断提升办学水平和综合实力，为区域经济社会高质量发展做出新的更大贡献，开创学校事业发展的新局面。



统筹撰稿：刘莹

终审：李妮

材料支撑：宣传部、组织部、人事处、财务处、教务处学生处、科研处、就业中心、校企合作办公室及各教学单位。

附：特色案例

AI 赋能双向驱动，构建校地协同发展新生态

面对教育数字化战略的深入推进与区域经济转型的双重机遇，阜新高等专科学校作为地方唯一高职院校，以人工智能技术为核心引擎，创新构建“校内教学赋能+校外社会服务”双向驱动模式，系统推动教育教学革新与区域服务能力提升，为职业教育改革与地方经济发展提供了可复制的“阜新模式”。

一、背景与动因：把握机遇，破解发展瓶颈

学校紧扣国家教育数字化战略导向与阜新“世界玛瑙之都”建设等地方发展需求，直面三大现实挑战：教师数字素养薄弱（初期熟练使用 AI 者不足 15%）、社会服务能力与区域智能化需求不匹配、校地协同机制不畅。为此，学校将 AI 赋能确立为核心战略，推动系统性变革。

二、核心举措：双轮驱动，协同赋能

通过顶层设计与精准实施，学校形成了内外联动、相互促进的实践格局。

（一）构建“三阶四层”体系，重塑教学新形态

建立系统化、阶梯式 AI 赋能长效机制。创新设计“基础层—进阶层—专家层”三级培训体系，全年开展 19 场培训覆盖全体教职工、骨干教师、教学名师近 600 人，实现从工具应用到教学融合的梯度成长。组建“企业专家+校内骨干”讲师团，开发本土化课程，采用“理论+实景+辅导”混合模式，领导班子带头

参训，营造全员学习氛围。举办首届 AI 教学能力大赛，推广 8 个优秀案例，推动 AI 深度融入教学全链条。

（二）打造“政校企社”平台，拓展服务新维度

主动对接社会需求，构建开放协同生态。为市教育局、省应急厅等开展政务 AI 应用培训，覆盖 500 余人次，提升智能化办公水平。赴新疆石河子职院开展对口帮扶，培训教师 100 余名；与辽宁开放大学合作探索老年教育数字化。联合市文旅局、玛瑙协会开设“AI+文旅”定制培训班及设计工坊，赋能产业升级与人才培养。与市海州区共建“AI 智慧银龄课堂”，培训社区及老年教育骨干 105 人，助力跨越数字鸿沟。

（三）创新“场景化+精准化”模式，确保培训实效

坚持需求导向，针对不同群体设计实操性课程。采用“一人一机、当堂实战”方式，现场完成课件制作、文创设计等任务，建立反馈机制持续优化，保障学以致用。

三、实践成效：数据彰显价值，实绩印证变革

（一）教学质量显著提升。教职工 AI 工具应用率从不足 15% 跃升至 80% 以上，85% 教师能熟练运用 AI 辅助教学。课件制作时间平均缩短 60%，学情分析精准度提升 70%。涌现省级教学名师 1 名、优秀教学团队 1 个。

（二）社会服务效能凸显。近一年开展培训 30 余场，覆盖政务、教育、文旅、社区等近 7000 人次，满意度达 98%。文旅培训助力玛瑙文创研发周期缩短 50%，宣传视频传播量提升 3 倍。“智慧银龄”等项目形成服务品牌。

（三）协同品牌效应形成。与 10 余个政府部门建立稳定合作，成为区域数字化赋能中心。相关实践被地方媒体多次报道，为同类院校提供了转型范式。

四、经验模式与推广价值

凝练形成可复制的职业教育数字化转型“阜新模式”。

1. 核心模式“双向驱动，一体两翼”。以 AI 技术同步驱动内部教学改革与外部社会服务，实现育人质量与区域经济发展协同共进。

2. 关键路径“多元协同，场景赋能”。打破壁垒整合政校企社资源，坚持需求导向开展场景化培训，确保技术应用实效。

3. 保障机制“顶层推动，氛围营造”。通过组织领导、系统设计、竞赛激励，激发内生动力，保障改革持续深入。

该模式彰显了学校“扎根地方、服务发展”的办学特色，已在跨省帮扶与区域交流中得到验证，为职业教育高质量发展提供了具有实践价值的参考样本。



图 1：阜新高等专科学校 AI 讲师团面向全校教职工开展 AI 赋能教育教学专题培训



图 2：阜新高等专科学校 AI 赋能教育教学能力大赛决赛现场



图 3：阜新市时任分管教育副市长杨枫（左）亲临“AI+赋能文旅应用”定制化培训现场，全程参加培训指导工作



图 4：阜新高等专科学校校长李妮受邀赴辽宁省应急管理厅开展人工智能应用专题培训



图 5：阜新高等专科学校联合市海州区社会工作部举办首期“AI 智慧银铃课堂”

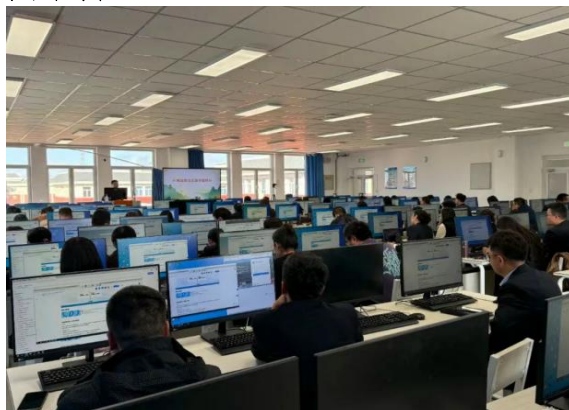


图 6：阜新高等专科学校 AI 讲师团队赴新疆石河子职业技术学院开展专题培训



图 7：阜新高等专科学校 AI 赋能文创设



图 8：阜新高等专科学校 AI 赋能文创设计产品阜新高专大鸽